



Foto: Saskia Vanderstichele

Hoe bekijk en beleef je een ruimte? Een ruimte weerspiegelt binnen en buiten, beschermt, verbergt en definieert. Sarah Smolders benadert ruimte zoals een huid, als een levende entiteit en creëert dialogen met verf als taal.

Sarah Smolders

Ruimte als een levend canvas

“Spreeken in een ruimte start bij luisteren naar deze ruimte. Een ruimte die zowel materieel, immaterieel, historisch als lichamenteel is”, schrijft Sarah Smolders (1988) over haar werk. Ze start met aandachtige observaties. “Wat neem ik weg en wat voeg ik toe”, vraagt ze zich af. Ze bestudeert de zichtbare kenmerken, zoals schaal, verhoudingen en omgevingsfactoren op diverse tijdstippen. Ook onzichtbare aspecten krijgen haar aandacht. Net zoals de huid verbonden is met het lichaam en de omgeving, is een ruimte meer dan een begrenzing. Elke ruimte vertelt een verhaal en draagt een geschiedenis met zich mee. Een ruimte is ook gevoelig, kwetsbaar en veranderlijk al naargelang de tijd of de omstandigheden. Smolders wijst op de meerduidige en dynamische aard van een ruimte.

Behangpapier

Mijn eerste ontmoeting met haar werk was beklijvend. In de groepstentoonstelling *Little HISK* (2017) restaureerde Smolders het patroon van het behangpapier in de tentoonstellingsruimte. De muur werd op die manier een schilderij. En zo maakt ze zichtbaar wat aanwezig was.

Voor haar huidige tentoonstelling in M Leuven brengt ze een grote zaal terug naar zijn oorspronkelijke staat door onder meer ophangsystemen en een wand weg te halen. “Alles wat voor mij onecht is, verwijder ik. Ik ga naar de essentie van de ruimte en bouw opnieuw iets op.” Smolders plaatste acht zuilen in de ruimte. Het blijken schilderijen, bestaande uit opgespannen, beplaatste canvassen. En zette een gemarmerde spie tussen de zuilen op de hoogte van de raampartijen. Dat de ramen aan weerszijden zich niet op gelijke hoogte bevinden wordt pas in tweede instantie duidelijk. Aan de muur hing Smolders een werk uit marmer, ook dat blijkt geschilderd. De muren zelf zijn



Sarah Smolders. *A Space Begins, With Speaking* © Sarah Smolders
Foto: Greg Smolders

“Alles wat voor mij onecht is, verwijder ik. Ik ga naar de essentie van de ruimte en bouw opnieuw iets op.”

bekleed met behangpapier met een patroon dat verandert door de lichtreflectie. Het ene moment is het donker en verdwijnt het naar de achtergrond, het andere moment licht het op. “Ik baseer me op het originele behangpapier in de woning Vander Kelen. Mijn weergave is de negatieve vorm of de reflectie van het motief.” Het marmer verwijst naar de schouw in de gerestaureerde, historische woning die nu deel uitmaakt van M Leuven.

De sprekende ruimte

Smolders spreekt met haar rijk en divers werk meerdere zintuigen aan. In M Leuven combineert ze voor het eerst werk in situ met residuen van voorgaande projecten. Zo hergebruikte

ze vloertegels die ze voor *Concrete Concrete* (2018) in Netwerk Aalst maakte. We wandelen ook nu op een schilderij van handgeschilderde, zelfgemaakte betonnen tegels die loszitten. Het werk leeft, met bijzondere kleuren, geluiden en licht.

De relatie tot de omringende gebouwen en het terras van M is boeiend. Ook de binnenruimte is veranderd. Aan de muur toont Smolders enkele bronzen sculpturen uit de reeks *On Language* (2021). Door die subtiele verticale vormen kijken we verder dan de vloer. “Het zijn taaltekens die refereren aan accolades”, aldus Smolders. “Ze verwijzen naar de titel van de tentoonstelling: *A Space Begins, With Speaking.*”

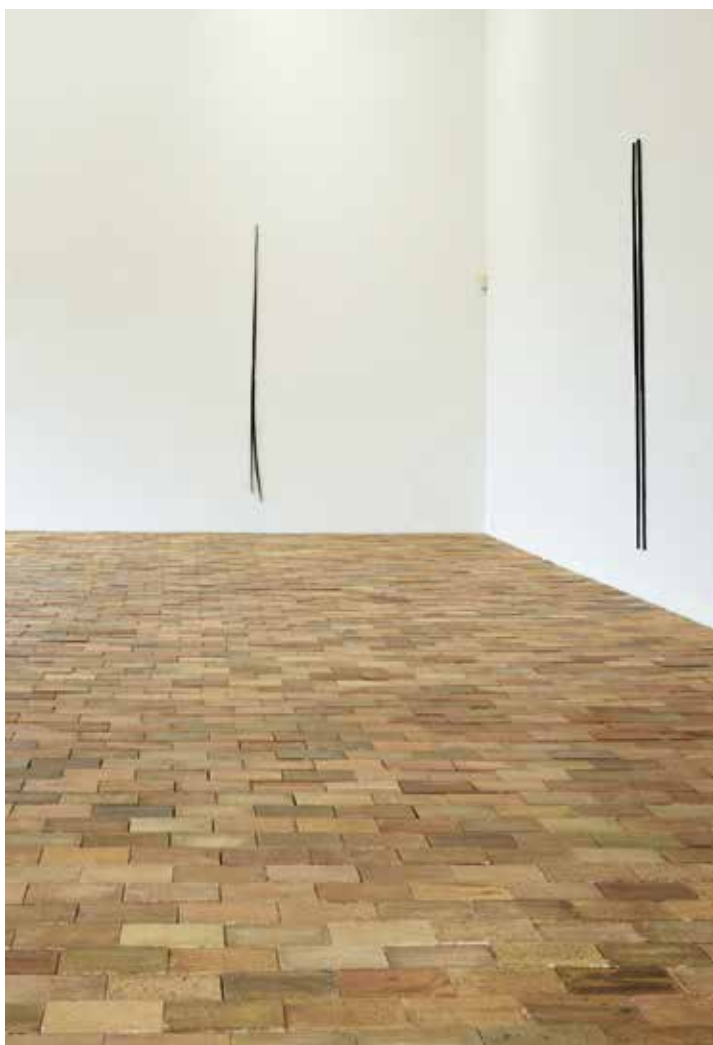
Trompe-l’oeil

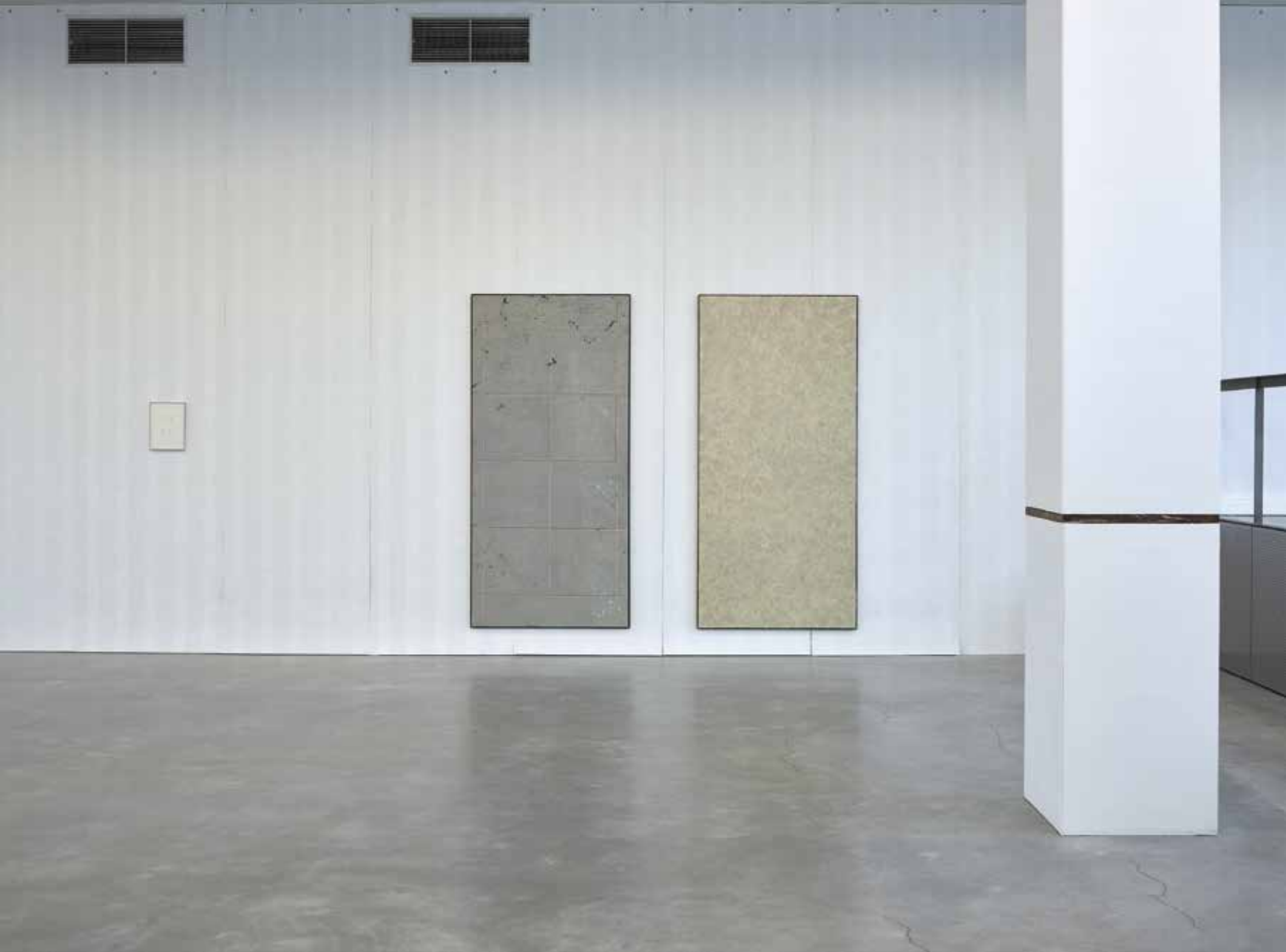
Sarah Smolders is opgeleid als schilder, maar haar werk gaat evengoed over architectuur, objecten en materie. “Ik zoek in M Leuven naar een balans tussen ingrepen en residuen uit vorige projecten. Ik vind het belangrijk dat de toeschouwer schakelt tussen voor- en achtergrond, tussen materie, objecten en schilderijen. Ook de ruimte rondom en het hele museum spelen mee.” Smolders volgde de gerenommeerde opleiding decoratieschilderen aan het Instituut Van Der Kelen - Logelain in Brussel. Ze specialiseerde zich in trompe-l’oeil om materialen te imiteren. “Ik wilde mijn vocabularium als schilder uitbreiden om in een sitespecifieke context meer informatie toe te voegen. Ik experimenteer ook met borstels en zoek uit hoe ik ze kan manipuleren. Mijn werk is analytisch maar de relatie tussen ‘concept’ en ‘conception’ is belangrijk.”

Cyclisch

Ruimte en tijd zijn een onafscheidelijk duo. Smolders behandelt tijd cyclisch. In haar werk slaat ze een brug tussen heden en verleden door het geheugen van of de herinnering aan ruimtes in te zetten. Dat breidt ze nu uit door de residuen uit eerder handelingen te vertalen naar autonoom werk. Net zoals de huid een levend organisme is, kenmerkt een ruimte zich als een veranderlijke plek. Kleuren, licht, schaduwen en reflecties houden het levendig. Door ruimtes in hun naaktheid te tonen, houdt Smolders niet vast aan hoe het was. Alles wijst op tijdelijkheid. De vloertegels liggen los, het behangpapier hangt met haakjes aan de muur, spieën of metserschorren zetten tijdelijk iets vast.

Sarah Smolders. *A Space Begins, With Speaking* © Sarah Smolders
Foto: Greg Smolders





Sarah Smolders. *A Space Begins, With Speaking* © Sarah Smolders
Foto: Greg Smolders

Sporen leggen onze aanwezigheid vast. Een knap voorbeeld is een serie waarmee Smolders in 2011 startte. Jaarlijks schilderde ze een hyperrealistisch fragment van haar ateliervloer. De eerste groep werken kreeg een formaat in relatie tot het raam in haar atelier, de tweede groep refereert aan de deur. Dat archief bevindt zich in een box in een zaal in M Leuven. Een selectie daaruit is telkens tijdelijk te zien.

Nabeelden

Smolders besteedt zorg en aandacht aan het proces. Ze zet ambachtelijk meesterschap in om te misleiden. Ook de toeschouwer daagt ze uit om de tijd te nemen. Haar ingrepen zijn zo subtiel dat een onopmerkelijke bezoeker eraan voorbijgaat. Ze onthul-

len zich langzaam. Smolders verschuift, herneemt en verwijst. Een stuk marmer of een vloertegel presenteren als een schilderij aan de muur wijzigt het statuut en de ervaring van een object. Het zijn nabeelden van wat we zagen. Wat herinner je je nog?

Smolders maakt defecten, gebreken en verborgenheden van ruimtes zichtbaar en accentueert ze. "Wanneer is iets juist of fout? Ik omarm wat we als lelijk beschouwen. Het heeft ook te maken met aandacht. Bij een van mijn eerste bezoeken zag ik hoe in een van de hoeken van een ruimte van Museum M het plafond omhoogspringt." Dat vormt een spie of een negatieve ruimte die je ook terugvindt in de gelegde vloer. Imperfecties zitten ook in haar schilderwerk. Ze ontmaskeren illusies en tonen het unieke en handgemaakte.



Foto: Saskia Vanderstichele

Spiegel van het leven

Smolders' werk biedt een poëtische reflectie en zet aan tot introspectie. Het is geen toeval dat er veel vensters opduiken in haar oeuvre. Een venster fungeert als een metaforische doorgang tussen het zichtbare en het onzichtbare, het verleden en het heden, de herinnering en de vergetelheid. Smolders biedt daarmee een kijk op de wereld en creëert een opening naar nieuwe mogelijkheden en perspectieven. Haar beeldtaal werkt als een sleutel om deuren te openen. "Ik geef beeldende aanwijzingen zodat je er als toeschouwer zonder uitleg geraakt, mocht je iets niet meteen zien."

Materie is een waarneembaar aspect van onze realiteit, maar is slechts het oppervlak van een complexe, gelaagde wereld. Met haar trompe-l'oeils daagt Smolders je uit om verder te kijken: er is meer dan wat je meteen ziet. Haar werk is een uitnodiging om na te denken over hoe een omgeving geconstrueerd, begrepen en ervaren wordt.

Tijd en ruimte zijn essentieel. Smolders bevraagt de conventionele en lineaire benaderingen van deze begrippen. Het zijn niet alleen fysieke dimensies. Ze zijn verweven met ervaringen en emoties. Ze herinnert je eraan dat een ruimte onderhevig is aan tijd en veranderlijkheid. Sporen en imperfecties tonen, net zoals bij een huid, de ruimte als een levend canvas, een spiegel van het leven zelf. **INDRA DEVRIENDT**

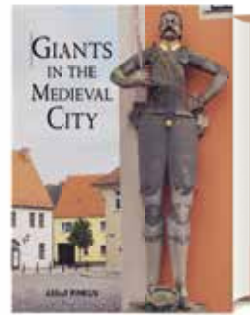
INFO Sarah Smolders. *A Space Begins, With Speaking* – Nog tot 1 september – Open: Maandag, dinsdag, vrijdag, zaterdag en zondag van 11 tot 18 uur, donderdag van 11 tot 22 uur, woensdag gesloten – M Leuven, Leopold Vanderkelenstraat 28, Leuven – T 016 27 29 29 – mleuven.be – sarahsmolders.be



BREPOLS



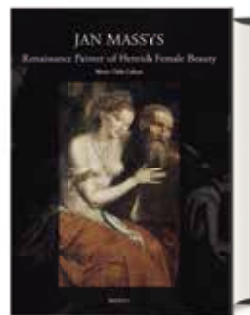
Doorblader al deze boeken virtueel op onze website!



Giants in the Medieval City

Assaf Pinkus

272 p., 110 col. ills,
ISBN 978-2-503-60768-9



Jan Massys (c. 1510 – 1573)

Renaissance Painter
of Flemish Female Beauty

Maria Clelia Galassi

244 p., 82 b/w ills, 223 col. ills,
ISBN 978-2-503-60720-7

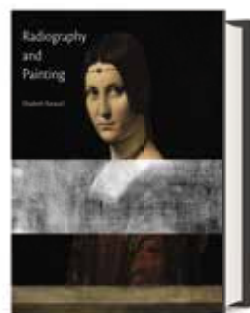


A Spectacle for a Spanish Princess

The Festive Entry
of Joanna of Castile
into Brussels (1496)

Dagmar H. Eichberger (ed.)

440 p., 240 col. ills,
ISBN 978-2-503-59443-9



Radiography and Painting

Elisabeth Ravaud

2 vols, xviii + 567 p., 76 b/w ills, 272 col. ills,
ISBN 978-2-503-55454-9

info@brepols.net – www.brepols.net – Tel. + 32 14 44 80 20