



MAS | Museum aan de Stroom

Antwerpen in de wereld, de wereld in Antwerpen

Een stad aan een stroom met een haven

Antwerpen is een stad apart: levendig en gedreven, eigenzinnig en creatief. Het is een wereldstad in zakformaat. Ze telt meer dan 160 verschillende nationaliteiten onder haar inwoners, organiseerde drie wereldtentoonstellingen en de Olympische Spelen in 1920 en kende de eerste wolkenkrabber op het Europese vasteland. Het is de stad waar de wieg stond van de internationale kunsthandel en het is de stad van Peter Paul Rubens en Luc Tuymans, van Jan Fabre en dEUS, van Dries Van Noten en internationaal creatief talent. Het is de stad waar 85 % van alle diamanten passeert. Deze eigenzinnige metropool aan een stroom bezit een wereldhaven, de tweede grootste van Europa. Deze stad opent nu een nieuw, eigenzinnig museum: het MAS of Museum aan de Stroom.

Een eerste eigenzinnigheid van het MAS is de brede focus. Het MAS zal werken met zowel maritieme, volkskundige, stadshistorische als etnografische collecties. Dat in Antwerpen niet enkel erfgoed over de stad en de eigen haven is bewaard, maar ook heel wat erfgoed uit de rest van de wereld, is geen toeval. Dat heeft alles te maken met de Antwerpse haven, die altijd een kruispunt is geweest van goederen, mensen en ideeën uit de hele wereld. Het MAS zet in op die lange geschiedenis van uitwisseling tussen de stad en de wereld. Met de sporen van die uitwisseling zal het MAS nieuwe verhalen vertellen. 'Over de stad, de stroom en de haven. Over de wereld in al zijn verscheidenheid. Over de eeuwenlange verbondenheid van Antwerpen met de wereld. Maak kennis met Antwerpen in de wereld, en met de wereld in Antwerpen', zo luidt de missie van het MAS.

Een tweede eigenzinnigheid van het MAS is de locatie. Niet in het klassieke toeristische district van Antwerpen, wel in de oude haven. Het Eilandje, de oude havenwijk, beleeft vandaag een opvallende renaissance. Mensen komen er wonen, bedrijven vestigen er zich, toeristen en Antwerpenaren komen er genieten van de stad en haar stroom. Het MAS is de motor en het nieuwe icoon van dit bruisend nieuwe stadsdeel.

Op de plek waar nu het MAS staat, werd midden zestiende eeuw het Hanzehuis voor Duitse handelaars gebouwd. Later werd vanaf deze plek de moderne haven met dokken ontwikkeld. Het is een symbolische plek, die steeds verleden, heden en toekomst verbond, en dat zal blijven doen. Het stapelhuis van weleer heeft nu plaats gemaakt voor een stapelhuis van verhalen.



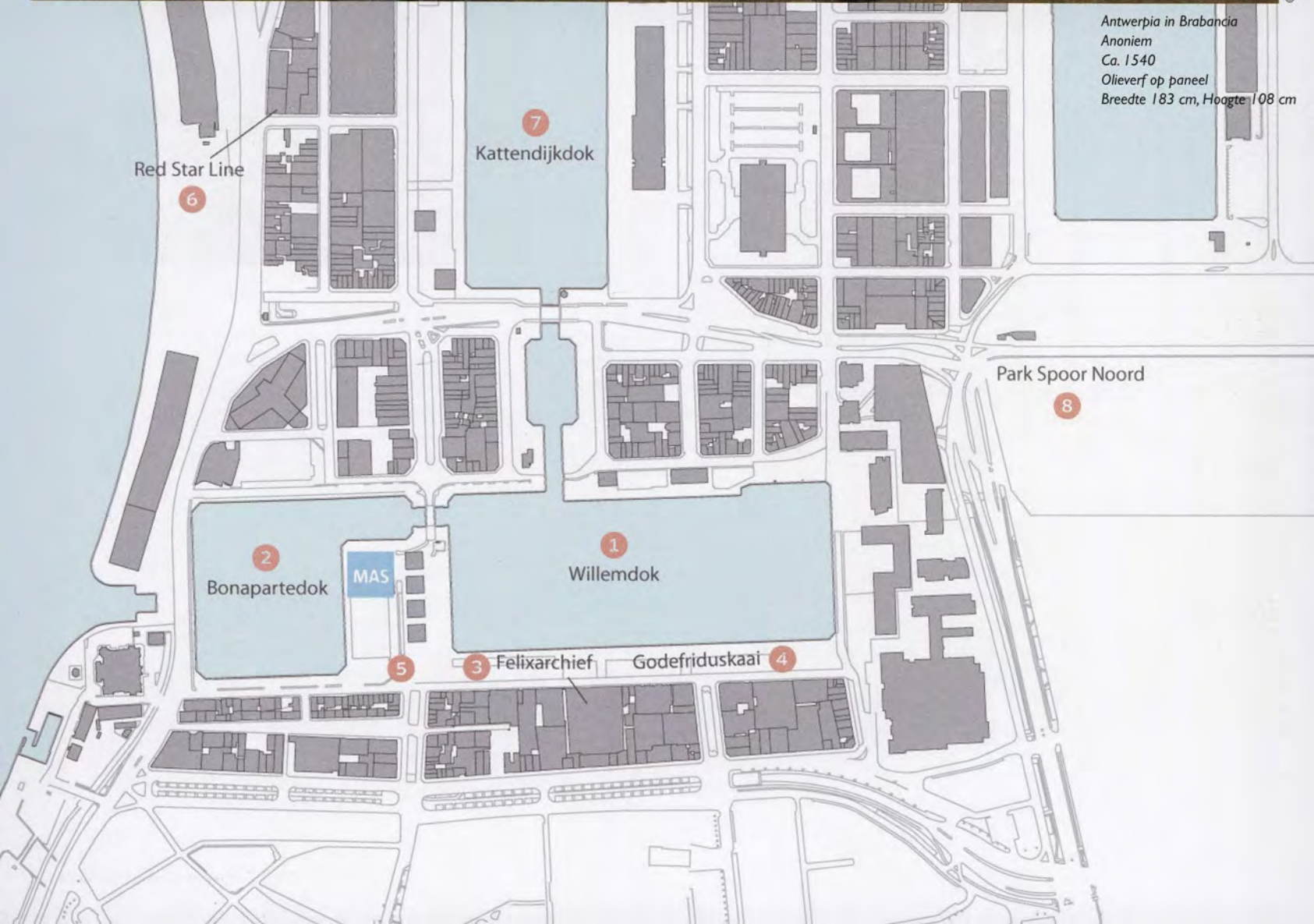
Foto: Sarah Blee © Neutelings Riedijk Architects

Inhoud

- 6 MAS
Een stapelhuis vol verhalen
- 28 Het MAS als een Museum+
Ontmoetingsplek en totaalbelevenis
- 34 In en rond het MAS
De visie van Neutelings Riedijk Architecten
- 38 Praktisch



© Bart Huysmans en Michel Wuyts



Antwerpia in Brabancia
Anonim
Ca. 1540
Olieverf op paneel
Breedte 183 cm, Hoogte 108 cm

Red Star Line

6

Kattendijkdok

7

Bonapartedok

2

MAS

Willemdok

1

Felixarchief

5

Godefriduskaai

4

Park Spoor Noord

8

DE HANZE IN ANTWERPEN

In de zestiende eeuw ging het Antwerpen voor de wind op economisch gebied: meer en meer kooplieden uit Engeland en Duitsland vestigden zich in de Scheldestad. De Iberische specerijenhandel volgde en snel werd Antwerpen het commerciële centrum van Europa. In 1553 verhuisde het Hanzekantoor van Brugge naar Antwerpen, en de Duitse handelaars hadden nood aan een groter gebouw. Antwerpen stelde gronden ter beschikking en Cornelis Floris, de architect van het Antwerpse stadhuis, werd aangesteld tot bouwmeester. Men bouwde vijf jaar aan dit gigantische complex. In de negentiende eeuw werden de eerste dokken omzichtig omheen het Hanzehuis uitgegraven. De moderne haven kleeftde toen als het ware tegen de stad aan. In de nacht van 9 op 10 december 1893 brandde het gebouw helemaal af.



Het Hanzehuis in Antwerpen
Tussen 1885 en 1893

© Stad Antwerpen



Houten sarcofaag van Nesi-Chonsoe
Thebe, westoever
21ste dynastie (ca. 1000 v.Chr.)
Hout van de vijgenmoerbeï, verf, vernis en bladgoud
Breedte 103 cm, Lengte 203 cm, Hoogte 125 cm
Schenking L. Meeùs, 1888

VAN MUSEUM VOOR OUDHEDEN TOT MAS

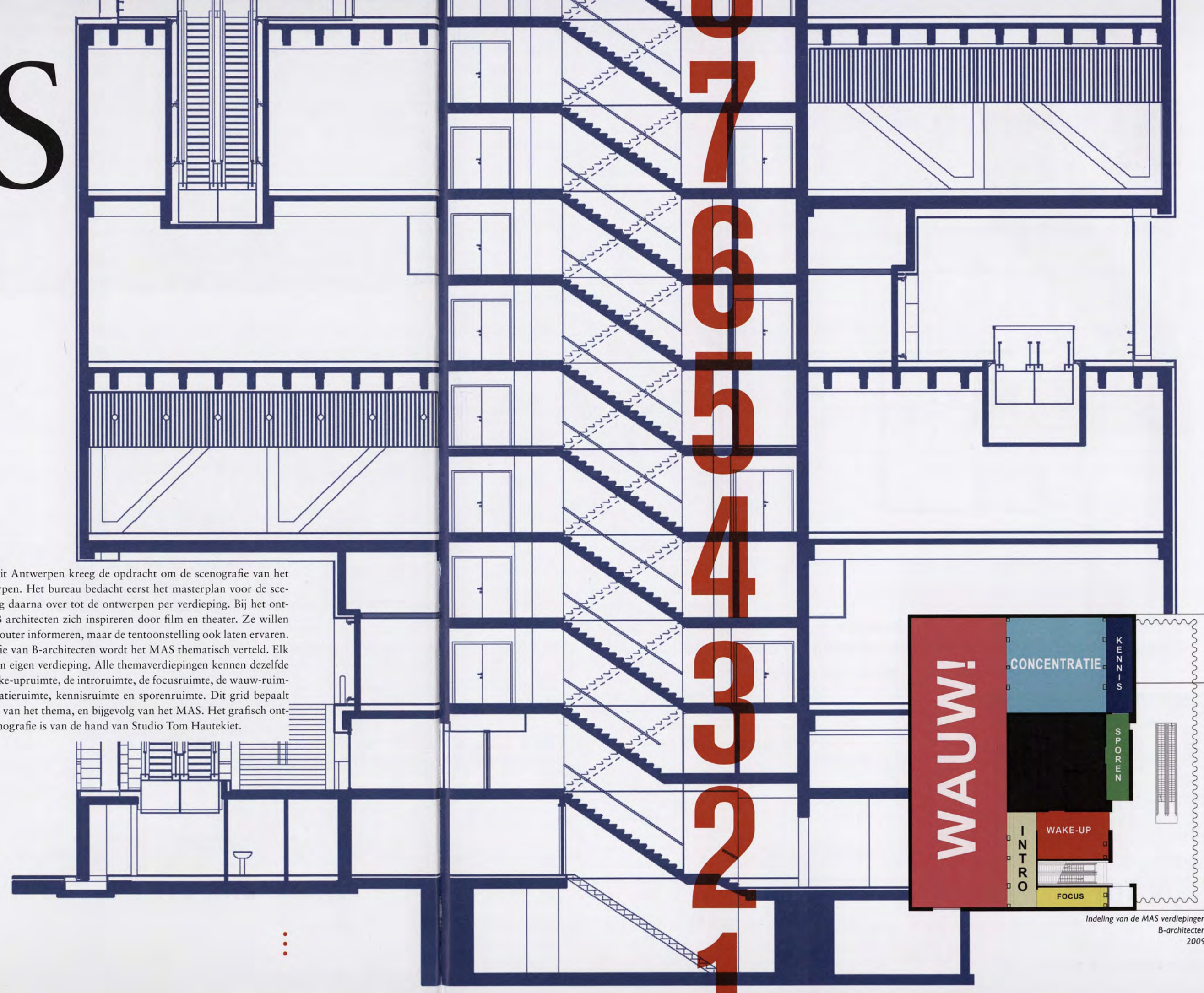
Op 14 augustus 1864 opende het Museum voor Oudheden in het Steen zijn deuren. Een tijdgenoot noteerde: "Dit lokt eenen grooten toeloop volks uit, een bewijs van de belangstelling welke dit gesticht bij onze stadsgenooten opwekt. Verscheidene van wege ingezetenen gedane giften zijn de verzamelingen komen vermeerderen, hoe onvolledig dezelve ook nog zijn, toch zijn zij reeds merkwaardig over het geheel." De collectie Antwerpen had aanvankelijk vooral betrekking op Antwerpen en de omgeving. Toegepaste kunsten benam naast archeologica een voorname plaats, terwijl aankopen en schenkingen elkaar snel bleven opvolgen. In 1874 kocht de Bestuurlijke Commissie het prachtige retable van Averbode dat men onmiddellijk liet restaureren, en er verschenen catalogi, zelfs één in het Engels. De collectie telde – munten en penningen niet meegerekend – 882 objecten. In 1879 ontving de Bestuurlijke Commissie uit handen van het stadsbestuur de grote verzameling Egyptologica, gekocht van de Fransman Eugène Allemand. In de daaropvolgende jaren werd de collectie, die vanaf 1913 in het Vleeshuis werd gepresenteerd, steeds 'exotischer'. Dat moet niet verbazen in een havenstad als Antwerpen waar de wereld elke dag binnenvaart. Zo kocht de stad Antwerpen in 1920 1.572 Afrikaanse voorwerpen van kunsthandelaar Henri Pareyn, om het publiek vertrouwd te maken met de kolonie Congo. In de twintigste eeuw werd deze stedelijke collectie geleidelijk verspreid. Naast het Museum Vleeshuis, ontstonden het Volkskundemuseum (1907), het Museum voor Handel en Scheepvaart, later Nationaal Scheepvaartmuseum (1927) en het Etnografisch museum (1988). Deze collecties, die samen om en bij 470 000 objecten tellen, komen opnieuw samen in het MAS. Daar zullen bij de opening ruim 2.400 objecten worden getoond in de museumzalen, terwijl er nog eens 3.600 zichtbaar zijn in het kijkdepot en 160 in een tijdelijke tentoonstelling.



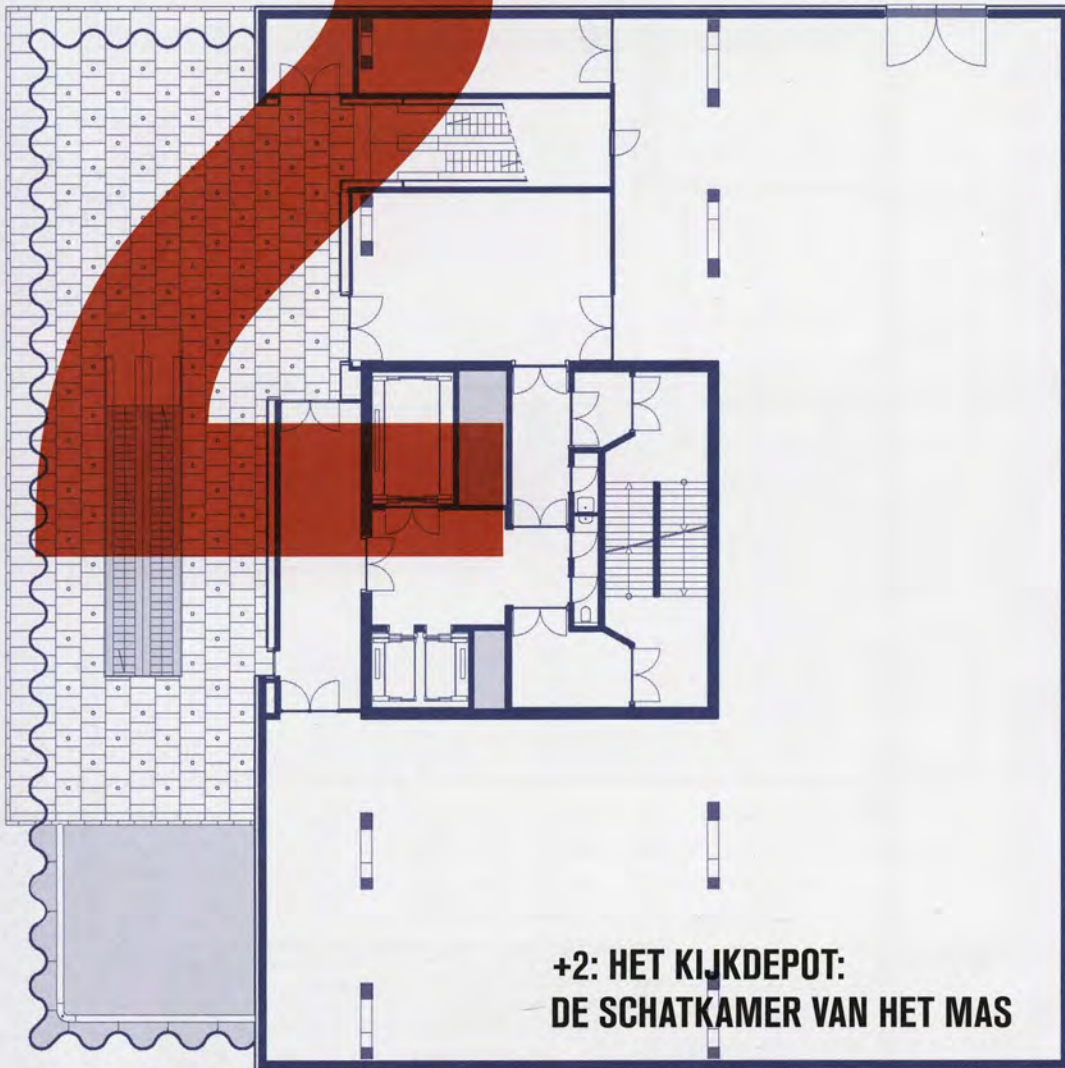
MAS

Een stapelhuis vol verhalen

B-architecten uit Antwerpen kreeg de opdracht om de scenografie van het MAS te ontwerpen. Het bureau bedacht eerst het masterplan voor de scenografie en ging daarna over tot de ontwerpen per verdieping. Bij het ontwerpen lieten B-architecten zich inspireren door film en theater. Ze willen bezoekers niet louter informeren, maar de tentoonstelling ook laten ervaren. In de scenografie van B-architecten wordt het MAS thematisch verteld. Elk thema krijgt zijn eigen verdieping. Alle themaverdiepingen kennen dezelfde indeling: de wake-upruimte, de introruimte, de focusruimte, de wauw-ruimte, de concentratieruimte, kennisruimte en sporenruimte. Dit grid bepaalt de dramaturgie van het thema, en bijgevolg van het MAS. Het grafisch ontwerp bij de scenografie is van de hand van Studio Tom Hautekiet.



Indeling van de MAS verdiepingen
B-architecten
2009



+2: HET KIJKDEPOT: DE SCHATKAMER VAN HET MAS



Het kijkdepot geeft de bezoeker eerst en vooral een unieke blik achter de schermen. Van achter een gaaswand kan het publiek kijken naar de niet-tentoon-gestelde objecten van het MAS. In het eerste niet-toegankelijke deel van het kijkdepot staan rekken, kasten en wanden die tot de nok gevuld zijn met gelabelde voorwerpen. Museummedewerkers registreren en controleren er objecten, pakken er bruiklenen in en uit.

Het tweede en toegankelijke deel van het kijkdepot vertelt het verhaal van een rijk verzamelverleden. De MAS collectie werd bij elkaar gebracht door bijzonder interessante en uiteenlopende verzamelaars. Een bezoek aan dit kijkdepot zal een kennismaking zijn met de gedrevenheid van verzamelaars en met de verzamelcultuur van de late negentiende en de vroege twintigste eeuw. Bezoekers zien onder meer de archeologische voorwerpen van Georges Hasse (1880-1956), de volkse objecten van Max Elskamp (1862-1931), de scheepsmodellen van Emiel Beuckeleers (1854-1945) en etnografica uit de voormalige Belgische kolonie Congo uit de collectie van Henri Pareyn (1869-1928).



MAX ELSKAMP (1862-1931)

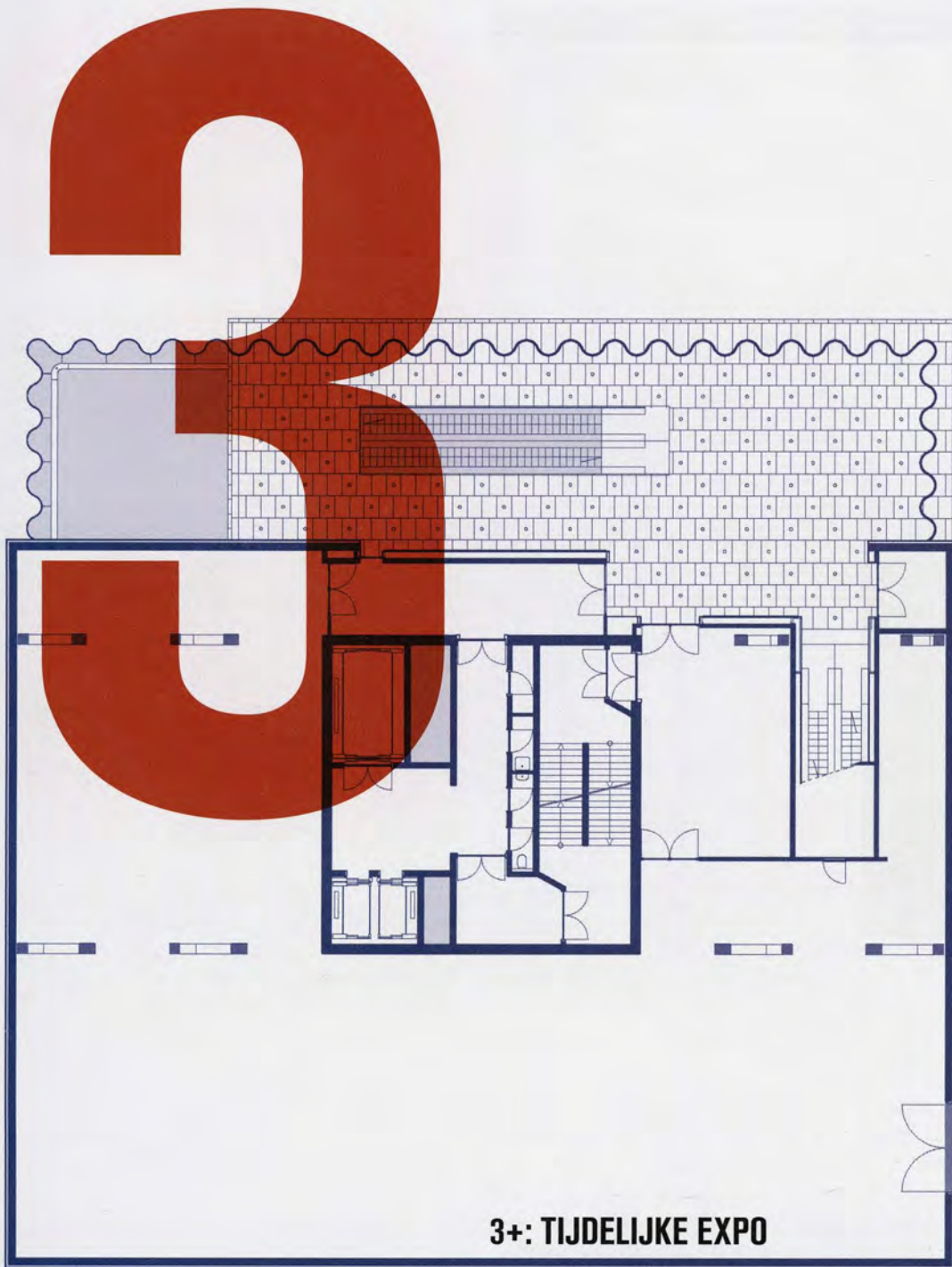
De bankierszoon, vrijzinnige jurist en Franstalige Antwerpenaar Max Elskamp wijdde zijn leven aan twee liefdes: volkskunde en kunst. De Antwerpse volkscultuur fascineerde hem mateloos, en hij schreef en dichtte erover in het Frans. Elskamp schuimde Antwerpse volkswinkeltjes af. Hij noteerde wat hij zag, hoorde en kocht, en verwerkte dat in zijn poëzie en grafische kunst. Elskamp verzamelde zowel 'exotische' voorwerpen uit de lokale volkscultuur als objecten uit Japan, India en Afrika. Hij kocht met kennis van zaken, maar ook vanuit verwondering en een buikgevoel. Haar enorme diversiteit maakt zijn collectie uniek. In 1900 richtte Elskamp met vrienden het 'Conservatoire de la tradition populaire - Vereniging tot Bewaring der Vlaamsche Volksoverlevering' op. Hun doel: een volkskundig museum. In 1904 trok zijn 'huiscollectie' de aandacht van burgemeester Van Rijswijck. Elskamp schonk haar aan de stad. Die opende in 1907 het Musée de Folklore, het eerste volkskundemuseum in Vlaanderen. Elskamps collectie vormde er de basis van.

VERSCHILLENDE COLLECTIES MET EEN VERSCHILLENDE AANPAK

De collectie van het MAS is heel gevarieerd: onder meer maskers, textiel en sporen uit het Etnografisch museum, scheepsmodellen en nautische instrumenten uit het Nationaal Scheepvaartmuseum, speelgoed en religieuze objecten uit het Volkskundemuseum,... Aan de verhuis van deze zeer uiteenlopende deelcollecties gingen enkele jaren van registreren, labelen, fotograferen, reinigen, restaureren en inpakken vooraf. Het was een logistieke operatie die in Antwerpen nooit eerder zijn gelijke heeft gekend. De manier van registreren, verpakken en plaatsing in het depot werd door de medewerkers van de stedelijke dienst Collectiebeleid/Behoud en Beheer vooraf bepaald. Papier, textiel en kleinere objecten werden bijvoorbeeld in zuurvrije kartonnen dozen of plastic bakken met museumartfoam verpakt. Voor de scheepsmodellen werden er speciale, makkelijk demonteerbare framekisten gemaakt.

Voor een deel van het in- en uitpakken en voor het volledige transport werd een gespecialiseerde kunsttransportfirma onder de arm genomen. Alle objecten krijgen een nieuwe thuishaven in de aangepaste rekken, compactussen of verrijdbare ladekasten in het MAS of in de twee nieuwe museumdepots in de stad. Waar ze in de beste klimatologische omstandigheden voor het nageslacht kunnen worden bewaard en bereikbaar gesteld voor bezoekers of onderzoekers.

De registratie met barcodelabels, ondersteund door speciaal daarvoor ontwikkelde software, zorgde er voor dat het verhuistraject van elk object duidelijk kon gevolgd worden. In de registratiedatabank werd elke verandering automatisch geregistreerd. Zo wist het verhuisteam onmiddellijk in welke fase een voorwerp zat: inpakken, transporteren, uitpakken, of op zijn plaats. Deze vernieuwende manier van werken, werd voor het eerst in België in het MAS toegepast.



3+: TIJDELIJKE EXPO

Meesterwerken in het MAS. Vijf eeuwen beeld in Antwerpen is de openingstentoonstelling in het MAS. In de zestiende en zeventiende eeuw was Antwerpen een wereldcentrum voor de ontwikkeling van het beeld. Tot op vandaag is de beeldende kunst uit de Scheldestad internationaal toonaangevend.

Aanvankelijk ging de inhoud van het westerse beeld over het ongrijpbare en het bovenmenselijke. God of gezagsdragers werden met kostbare materialen vereeuwigd. Nu worden we overspoeld door vluchtige beelden die uitingen zijn van de materialistische maatschappij. Antwerpen speelde een belangrijke rol in deze evolutie.

De Vlaamse primitieven vervingen het bladgoud op de achtergrond door een realistische weergave van hun leefwereld. Alle details in de schilderijen droegen wel een symbolische betekenis. De kritische geest van de vroegmoderne maatschappij hersmeedde vaste waarden. Dit leidde tot een beeldenstorm. Oude waarden bleken niet zo zeker, en nieuwe kennis vroeg om



© COLLECTIE M HKA



© LUKAS - ARTS IN FLANDERS VZW, KONINKLIJK MUSEUM VOOR SCHONE KUNSTEN ANTWERPEN

ordering. De anonieme kunstmarkt verdrong langzaam de directe relatie tussen kunstenaar en opdrachtgever. Er ontstonden nieuwe categorieën van schilderijen: stillevens, landschappen en boerentaferelen. Standaardisering van panelen en doeken vereenvoudigde de productie en verkoop.

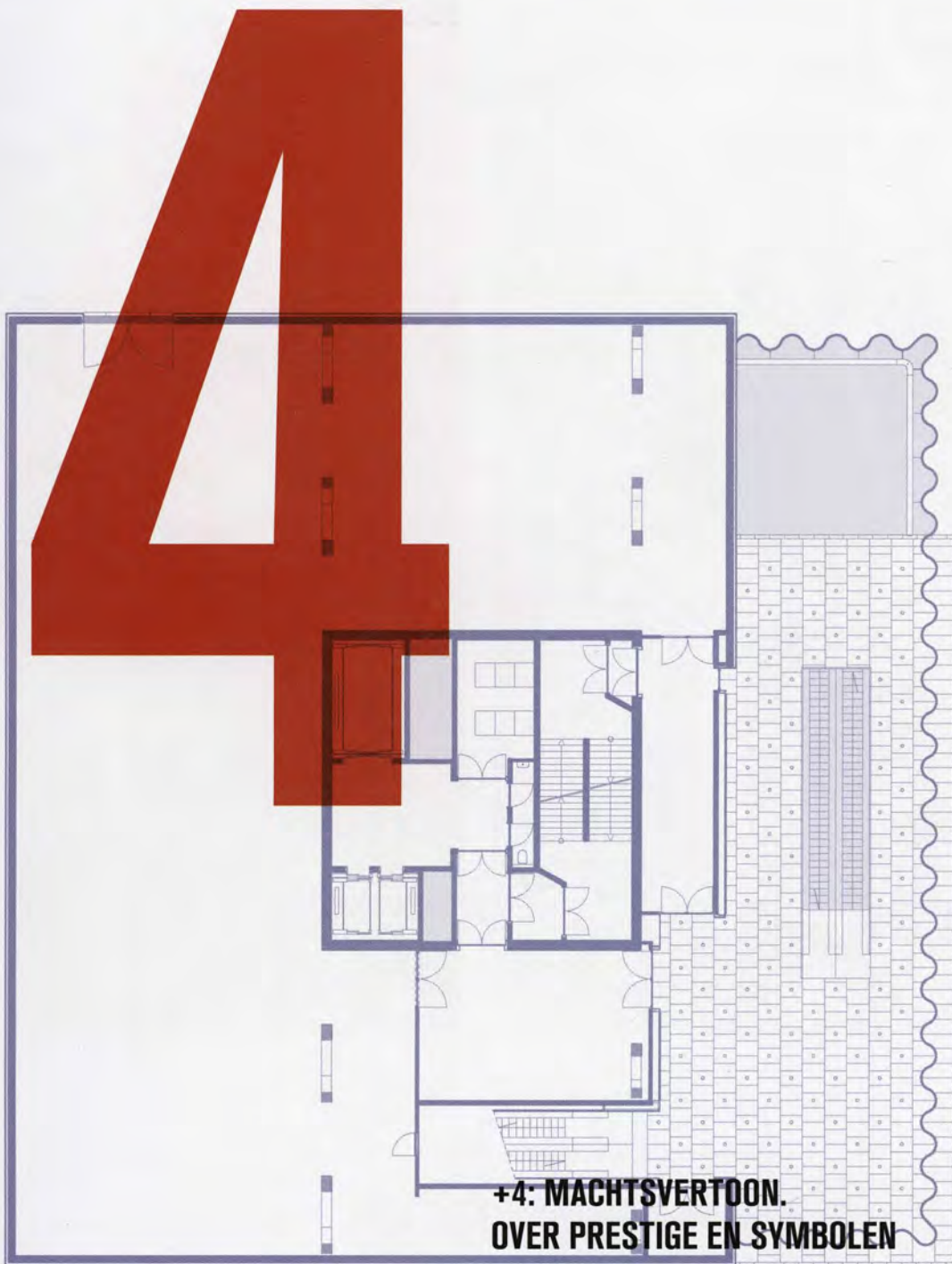
Niets democratiseerde het beeld echter meer dan de prentkunst. Antwerpen had in het Spaanse wereldrijk het monopolie voor het drukken van boeken. Deze prenten overspoelden overzeese gebieden en verspreidden zo 'onze' kennis. De Antwerpse grafiek vormde een fundament van de wereldwijde beeldvorming zoals wij die vandaag kennen.

Vijfhonderd jaar later zoeken kunstenaars in deze regio opnieuw naar betekenis in het ogenschijnlijk toevallige. Kunstenaars experimenteren met mogelijkheden om de grootsheid van het kleine en haast pietluttige uit te drukken. Schoonheid ontdekken zij in textuur, in randen en geringe afwijkingen, maar ook in het alledaagse of in een intense ervaring. Ze maken het kleine monumentaal. De complexe beelden van hedendaagse kunstenaars zijn ontstaan door de radicale keuzes van de voorgangers.

De openingstentoonstelling *Meesterwerken in het MAS. Vijf eeuwen beeld in Antwerpen* is een samenwerking tussen het MAS en drie andere prominente Antwerpse musea: het Koninklijk Museum voor Schone Kunsten Antwerpen (KMSKA), het Museum van Hedendaagse Kunst (M HKA) en het Museum Plantin-Moretus/Prentenkabinet. Ze confronteert topstukken van oude meesters met werken van hedendaagse kunstenaars.

Kalpetran
Vaast Colson
2003

Madonna bij de fontein
Jan Van Eyck
1439



**+4: MACHTSVERTOON.
OVER PRESTIGE EN SYMBOLEN**

Van +4 tot en met +8 ontdekt de bezoeker vier grote thema's over vijf verdiepingen. Op +4 is het thema 'Machtsvertoon'.

Macht en het verwerven van macht is van alle tijden, bij uitstek op economisch of politiek belangrijke plekken zoals Antwerpen. Macht is verleidelijk, overal. Belangrijke leidersfiguren, maar ook mensen in hun dagelijks leven, overtuigen anderen ervan dat zij macht verdienen door te verleiden en ontzag te wekken, door overtuigingskracht en handige strategieën, met rijkdom en uiterlijk vertoon. In alle culturen spelen mooie, vaak sacrale statussymbolen een belangrijke rol. En als macht onder druk komt te staan, worden deze symbolen het eerst vernietigd, ontheiligd of ontvreemd. De MAS collectie herbergt duizenden van deze statusobjecten, uit de hele wereld. Dat moet niet verwonderen. Door hun exclusiviteit belandden deze statusobjecten vlugger dan ander erfgoed in museale verzamelingen en in de internationale kunsthandel. 'Machtsvertoon' confronteert bezoekers met de fascinerende

*Boog- en pijlhouder
Uit hout gesneden en fijn versierde boog- en pijldraggers waren voor de Luba uiterst sacrale tekens van leiderschap en macht.
Luba, Democratische Republiek Congo
19de eeuw
Hout, patina en metaal
Aankoop H. Pareyn, 1920
Lengte 59,5 cm, Breedte 25,5 cm, Diepte 5 cm*

*Allegorie van de heropbloei van Antwerpen na de overwinning van Alexander Farnese
Vorstelijke deugden omgeven Filips II en Alexander Farnese en links vooraan vluchten ondeugden.
Hans Vredeman de Vries
Antwerpen
1585
Olieverf op doek
Hoogte 176 cm, Breedte 237 cm*



© Bart Huyssmans



© Hugo Maertens



verhalen achter deze exclusieve voorwerpen. Verhalen over macht dichtbij en verder af, vroeger en nu. Van macht en imago van de wisselende machthebbers in Antwerpen tijdens de Opstand (1568-1648), tot Japan, waar het besef van rangorde steeds opduikt in de geschiedenis en verhoudingen tussen 'hoog' en 'laag' ook in de opvoeding duidelijk aanwezig zijn. Van het prestigieuze van Afrikaanse leiders van de 16de tot de 19de eeuw tot een collectie Indonesische wapens uit de koloniale tijd en de visie van Maori kunstenaar George Nuku op Polynesisch erfgoed in Westerse musea.

GEORGE NUKU

In de museumzaal Machtsvertoon op de vierde verdieping werkt Nieuw-Zeelands kunstenaar George Nuku momenteel aan een installatie die geïnspireerd is op een Maori-ontmoetingshuis. Nuku, sculpteert in de aloude Maori-traditie maar werkt vernieuwend door het gebruik van eigentijdse materialen zoals piepschuim en plexiglas. Een traditioneel Maori-ontmoetingshuis verbindt mensen met hun voorouders. De installatie stelt in zijn geheel het lichaam van een voorouder voor. Ze toont Polynesische erfstukken die beladen zijn met een goddelijke kracht *mana* en toebehoorden aan leiders, krijgers en rituele specialisten. Als kunstenaar (afkomstig van de Ngati-Kahungunu- en Ngati-Tuwharetoa-stammen) daagt Nuku het MAS uit. Hij plaatst het Polynesische erfgoed opnieuw in een sacraal kader. Tegelijkertijd maakt Nuku in deze installatie een knipoo naar de Reus Antigoon.



Poppentrap
Een poppentrap als deze wordt in Japan sinds de 19de eeuw opgesteld bij het Meisjesfeest. Het keizerlijk paar staat bovenaan. Tokubei Yamada, Yoshitoku Co.Ltd. Tokyo, Japan 1930 Hout, metaal, textiel, gips, lakwerk en pigmenten

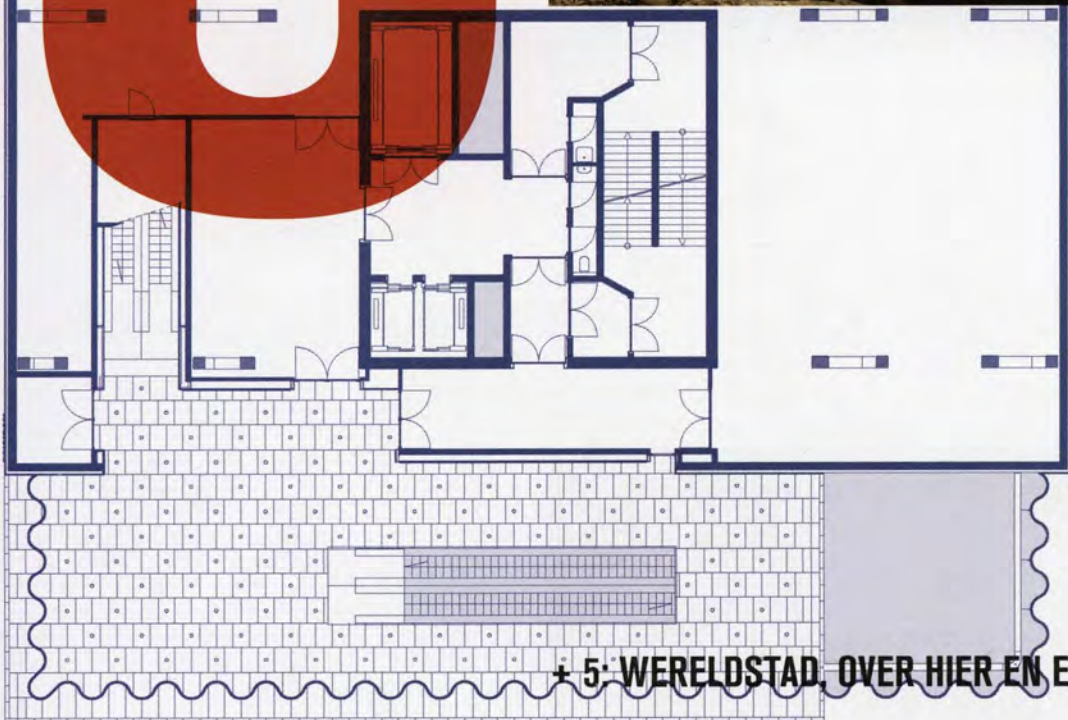
George Nuku
2011

© Michel Wuyts en Bart Huysmans

5



© Bart Huyssens



+ 5: WERELDSTAD, OVER HIER EN ELDERS

Een stad leeft nu, is gebouwd op haar verleden en kijkt naar de toekomst. Ze krijgt vorm in gebouwen en gebeurtenissen, in portretten en verhalen. Hoe portretteert Antwerpen zich zelf sinds zowat vijfhonderd jaar? Als een stad met vele gezichten. Maar altijd opnieuw ook als een stad aan de stroom en als een stad in de wereld. In de zestiende eeuw groeit ze uit tot een trotse handelsmetropool van wereldformaat. De Antwerpse 'omvangingen' dragen die trots uit en evolueren van religieuze processies tot steeds profanere odes aan de stad en de haven. In de negentiende eeuw bloeien haven en economie opnieuw, en pakt Antwerpen op drie wereldtentoonstellingen uit met zijn geloof in de toekomst. Ook vandaag blijft de stad dankzij haar internationale uitstraling en veelkleurige bevolking een stad die in de wereld staat.

Globalisering heeft Antwerpen gemaakt tot wat het is. Hoe vinden mensen elders in de wereld hun plaats? De tijdelijke presentatie *HOME CALL* over wonen en globalisering in noordelijk Ghana verruimt de horizon.

De rede van Antwerpen, bekeken vanaf het Vlaams Hoofd
Dit panorama werd besteld door het Antwerpse stadsbestuur.

Jean Baptiste Bonnecroy
1658

Olieverf op doek
Breedte 330 cm, Hoogte 175 cm

Hoofd van de reus Druoon Antigoon
1534-1535

Druoon Antigoon is de reus uit de ontstaanslegende van Antwerpen en werd in de 16de eeuw de ommegangsreus van de stad.

Ontwerp Pieter Coecke van Aelst
Papier-maché, metaal, touw en haar
Hoogte 197 cm, Breedte 87 cm, Lengte (dwz Diepte) 191 cm





De 'Hypsos-kaart'
Deze kaart toont Antwerpen en de haven kort voor de Eerste Wereldoorlog.
Etablissements Hypsométriques, Antwerpen
1913
Aquarel op papier
Hoogte 191 cm, Breedte 902,5 cm



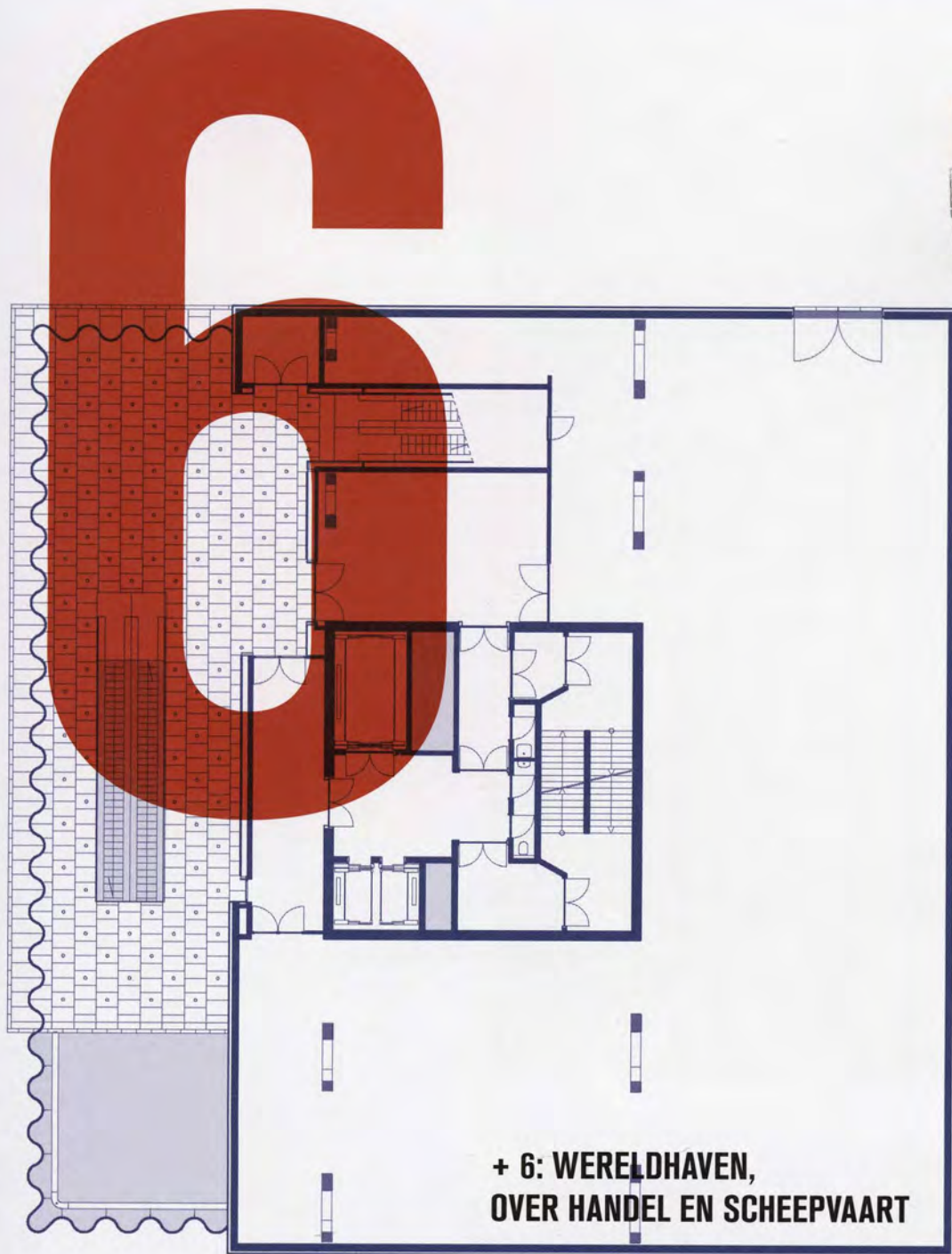
De Belgische afdeling in de centrale galerij op de Antwerpse wereldexpo in 1894
Antwerpen
1894



Affiche voor de wereldtentoonstelling van 1894
Toegeschreven aan Raphaël Logye
Antwerpen
1894

DE WERELD TENTOONGESTELD

In 1885 vond de eerste Belgische wereldtentoonstelling plaats in Antwerpen. Hier ontwikkelde zich immers een wereldhaven: een knooppunt van internationale handel en een draaischijf voor de Belgische industrie. Al in 1894 werd dit initiatief herhaald. De initiatiefnemers van 1894 waren ervan overtuigd dat de havenstad kon uitgroeien tot de evenknie van metropolen als Londen en Parijs. Zoals op alle wereldtentoonstellingen, waren de hoofdingrediënten: industrie, vooruitgangsoptimisme en handel - ook vanuit de kolonies. Antwerpen zelf en de vele deelnemende landen toonden er hun producten en innoverende technologie. Ook spectaculaire shows en exotisch vermaak behoorden tot het overzicht van de wereldactualiteit. In de meest populaire attractie van de wereldtentoonstelling wekte Antwerpen zijn eigen grootse verleden als zestiende-eeuwse metropool opnieuw tot leven.



**+ 6: WERELDHAVEN,
OVER HANDEL EN SCHEEPVAART**

Waar water en land elkaar tegenkomen, ontstaan havens. Het zijn kruispunten en ontmoetingsplekken. Mensen van over de hele wereld varen er af en aan. Ze verhandelen er goederen, komen in een andere wereld, doen er nieuwe indrukken, dromen en ideeën op.

Antwerpen heeft veel aan de Schelde en de haven te danken. Dat verhaal begint in de middeleeuwen, en het is er één van groei en expansie, tot op heden. Dankzij de haven vaart sinds eeuwen de wereld Antwerpen binnen, en vaart Antwerpen de wereld tegemoet. De Oost-Indiëvaart en de intense contacten met Congo, België's voormalige kolonie, zijn twee bijzondere episodes.

Bij *Wereldhaven* wordt dat verhaal chronologisch gebracht. Bezoekers leren de haven kennen als kleine nederzetting en zien ze, met ups and downs, uitgroeien tot één van de grootste internationale kruispunten van de wereld. Unieke scheepsmodellen, filmbeelden, verhalen, oude kaarten en werktuigen tonen de expansie van de haven, de handel en de scheepvaart en de mensen die dat realiseerden.



*Aardglobe
Kopie naar Petrus Plancius
(Platevoet; 1552-1622)
Amsterdam 16de eeuw
Koper en eikenhout
Hoogte 38 cm,
Diameter 28 cm*

*Model van het Belgische
poolschip Belgica
Hout
Schenking van
Henry De Vos, 1957
Hoogte 141 cm,
Lengte 110 cm,
Breedte 53 cm*

*Model van het containerschip
MSC Danit, schaal 1:150
Daewoo Shipbuilding &
Marine engineering Co. Ltd
Zuid-Korea 2009
Metaal
Schenking van Mediterranean
Shipping Company
Hoogte 68 cm, Lengte
273 cm, Breedte 60,3 cm*



DEN OOST

De val van Antwerpen tijdens De Opstand in 1585 betekende niet het einde van de vaart op de Schelde, maar wel het einde van de vrije vaart. De welstand van een groot deel van de Antwerpse bevolking ging sterk achteruit. De rijke burgerij, die enorme kapitalen had vergaard, bleef echter investeren in de overzeese handel met het Oosten. In de achttiende eeuw bekostigde ze bijvoorbeeld expedities vanuit Oostende naar China en Bengalen. In het begin van de negentiende eeuw voeren Vlaamse koopvaarders ook naar Indonesië en Japan. Thee, porselein, zijde en katoen werden belangrijke handelsgoederen.



De baai van Nagasaki, met de Nederlandse factorij Deshima
Te zien zijn de Vasco da Gama van de Gentse reder De Cock en de Johanna Elisabeth van de Antwerpse reder Joostens.
Anoniem 1825, Gouache op papier
Schenking van de Vrienden van het Nationaal Scheepvaartmuseum, 1964
Hoogte 83 cm, Breedte 105 cm

7



+7: LEVEN EN DOOD, OVER MENSEN EN GODEN

Waar komen we vandaan? Waar gaan we naartoe? Wat gebeurt er na de dood? Mythes en religies, filosofen en wetenschappers gaan sinds eeuwen op zoek naar antwoorden op deze vragen. De antwoorden verschillen sterk, maar er zijn ook verrassende gelijkenissen. Zo verbinden de meeste culturen de dood met nieuw leven. Dat weerspiegelen de kunstvoorwerpen, rituele voorwerpen, verhalen en muziek in box 7 en 8.

In 'Leven en dood, over mensen en goden', ervaren bezoekers de wereldwijde verscheidenheid aan zingeving, maar ook de intense behoefte aan beleving. Ze maken een reis van het dodenritueel in het oude Egypte naar voorouderbeleving in Afrika. Van de idee dat dood doet leven in Melanesië, naar de wedergeboorte gedachte van het hindoeïsme, jainisme en boeddhisme. En tot slot naar het geloof in het eeuwig leven in de drie religies van het boek: jodendom, christendom en islam.

Bezoekers kunnen overal op deze verdieping vaststellen dat in Antwerpen, smeltkroes van culturen, de religieuze en filosofische diversiteit groot is. Voor Antwerpenaren vandaag is het geloof in het hiernamaals of het niet geloven in het hiernamaals een erg persoonlijke zaak. Dat vertellen de persoonlijke getuigen, die bezoekers tussen de grote verhalen door kunnen horen.

*Masker voor de initiatie (n'khanda) van jongens Yaka, Democratische Republiek Congo
Begin 20ste eeuw
Hout, raffia en pigmenten
Aankoop Breckpot, 1930
Hoogte 70,5 cm,
Breedte 25 cm, Diepte 25 cm*

*Pesachschtel voor de sedermaaltijd
Deze luxeschotel heeft drie lagen voor de matses, snelgebakken en ongegist brood dat herinnert aan de overhaaste vlucht uit Egypte.
Antwerpen, Ca. 2000
Hout en zilver
Hoogte 20 cm,
Diameter 38 cm*

*Retabel van Averbode (fragment) Beeldsnijder:
Jacob van Cothem;
schilder: onbekend
Antwerpen, 1514
Eikenhout en olieverf
Aankoop Abdij van Averbode, 1874
Hoogte 161 cm, Breedte (met luiken open) 340 cm*

*De Boeddha ontmoet een oude man, een zieke, een dode en een asceet.
Schildering uit de reeks Sarvavid Vairocana-mandala, een leidraad bij de meditatie, meegebracht door de Vlaamse pater-scheutist Rafaël Verbois in 1923.
Wangzímiao, Jehol, China
Tweede helft 18de eeuw
Gouache op papier
27cm x 27 cm*

*Mukha-lingam, voorstelling van Shiva als fallus
Post-Gupta-stijl, Noord-India
Ca. 800
Zandsteen
Schenking Vrienden van het Etnografisch Museum Antwerpen, 1990
Hoogte 42 cm, Breedte 19,2 cm, Diepte 28 cm*



© MAS



© Bart Huyssmans en Michel Wuyts



© Bart Huyssmans en Michel Wuyts

KARMA EN WEDERGEBOORTE

Kunstvoorwerpen, film en muziek uit het hindoeïsme, jainisme en boeddhisme belichten de ideeën rond karma en wedergeboorte en maken duidelijk hoe ze worden beleefd. Ook vandaag, in Antwerpen. Hindoes vereren tijdens hun leven veel goden, maar die verpersoonlijken één absolute kracht: de al-ziel. Voor boeddhisten en jains is er geen god-schepper. Zij volgen verlichte leermeesters die een weg naar de verlossing tonen. Boeddhisten moeten vooral bewust zijn van de vergankelijkheid van het leven. Jains houden vast aan een strenge ethiek van geweldloosheid.

De Indiase diamantairs in Antwerpen, zowat 1.300 mensen, beoefenen het jainisme. Zij kwamen vooral sinds de jaren 1970 naar Antwerpen. Recent lieten ze een grote tempel bouwen in Wilrijk. Het MAS bezit een unieke collectie objecten en filmbeelden van de jains en werkt samen met de gemeenschap.



© Hugo Maertens

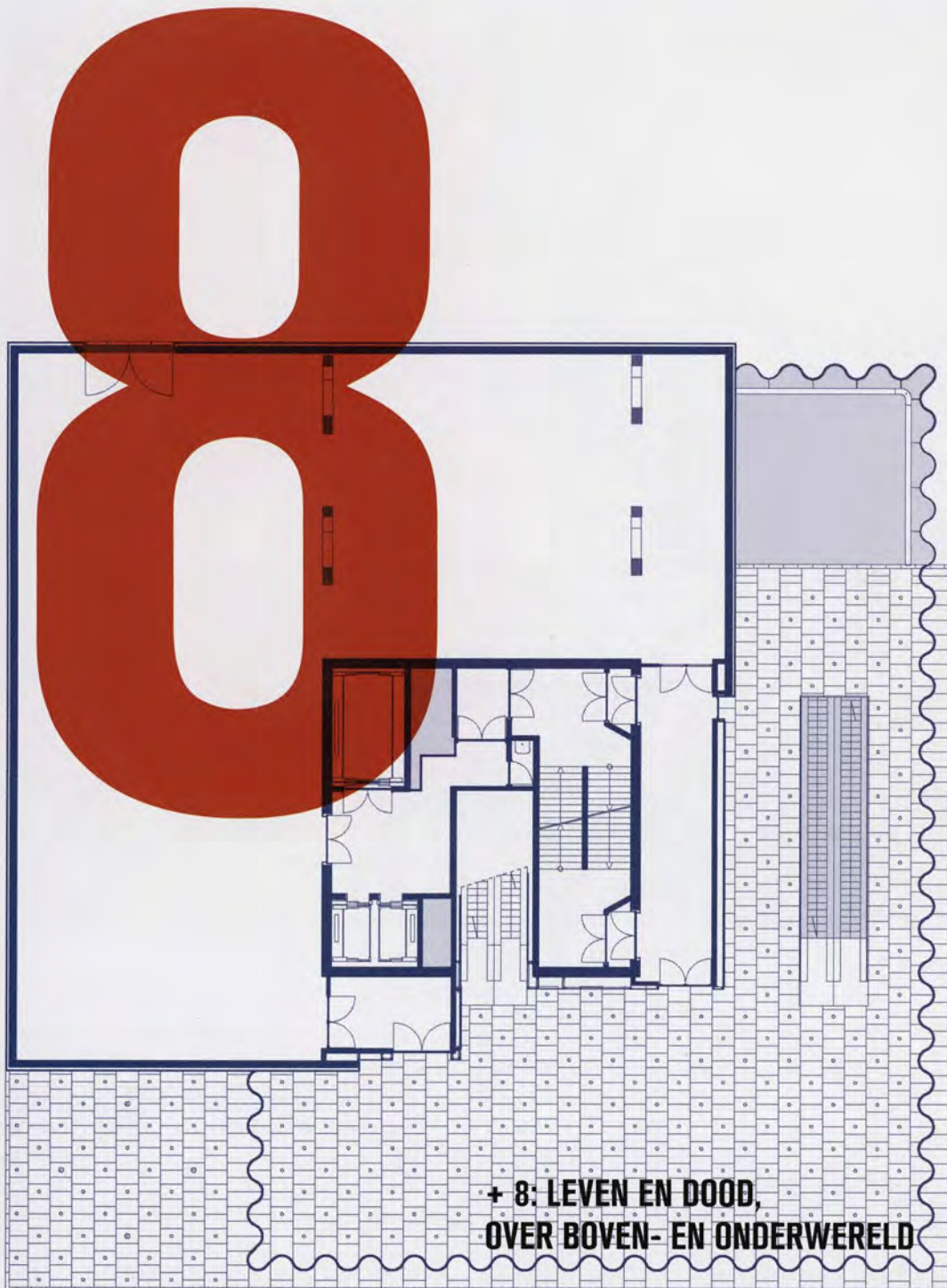
© Hugo Maertens



De Jaintempel in Wilrijk, ingewijd in 2010



© Bart Huyssmans en Michel Wuyts



**+ 8: LEVEN EN DOOD,
OVER BOVEN- EN ONDERWERELD**

Na de verscheidenheid van verdieping 7, illustreert 'Leven en dood. Over boven- en onderwereld' de band tussen leven en dood bij mensen die in nauw contact met de natuur leven of leefden. Voor hen is de dood geen einde, maar een overgang naar een andere wereld, zoals de zon die opkomt en ondergaat of de planten die afsterven en weer opbloeien. In deze culturen spelen overal ter wereld sjamanen een belangrijke rol. Zij kunnen zich in andere werelden begeven: de onderwereld van de dood en de bovenwereld van goden of voorouders. Sjamanisme is eeuwenoud, maar het is niet verdwenen. Tegenwoordig komt het voor in afgelegen natuurgebieden, onder meer in Nepal, Siberië en Brazilië, maar evengoed in grootsteden in de context van alternatieve geneeswijzen of psychotherapie. Bezoekers kunnen dat actuele sjamanisme verkennen bij het begin van de box. Na deze actuele aanhef volgt de presentatie van de collectie Paul en Dora Janssen-Arts, die tastbaar maakt wat sjamanisme en leven en dood betekenden in het precolumbische Amerika.

*Detail van een kom met een afbeelding van de dansende maïsgod
Maya-cultuur, noordelijk Guatemala, 250-900
Aardewerk
Coll. Paul en Dora Janssen-Arts; bruikleen Vlaamse Gemeenschap
Hoogte 20,5 cm, Diameter 18,2 cm*

*Hangers in de vorm van een basiliskhagedis
Coclé-regio, Panama 700-1520, goud
Coll. Paul en Dora Janssen-Arts; bruikleen Vlaamse Gemeenschap
Hoogte 9 cm, Breedte 8,2 cm, Diepte 7 cm*

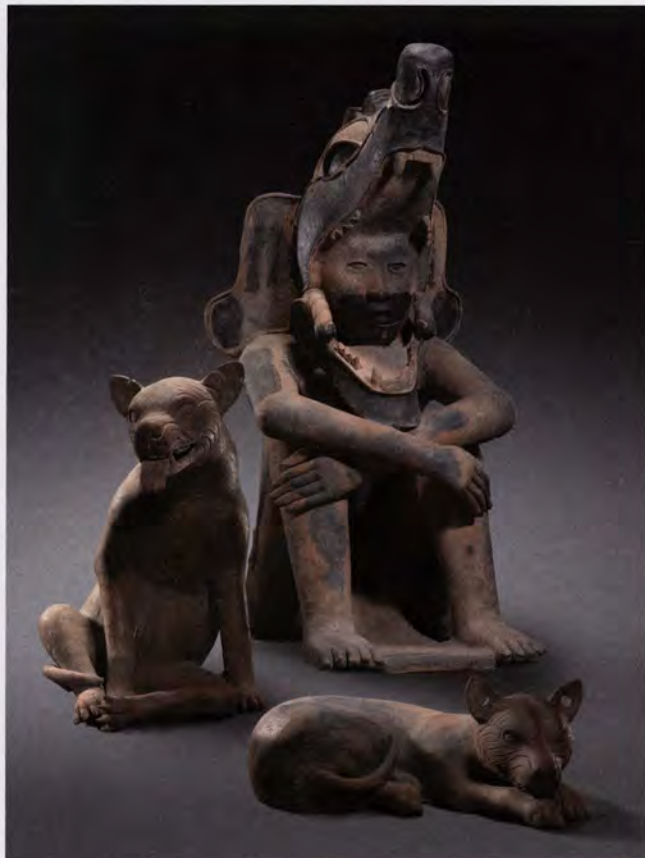
*Beeldengroep van een krijger met twee handen
Veracruz-cultuur, noordelijke Golfkust, Mexico 400-900, aardewerk
Coll. Paul en Dora Janssen-Arts; bruikleen Vlaamse Gemeenschap
Maximale hoogte 100cm, maximale breedte 67 cm*



LEVEN EN DOOD IN PRECOLUMBIAANS AMERIKA: DE COLLECTIE PAUL EN DORA JANSSEN-ARTS

De collectie Paul en Dora Janssen-Arts illustreert op indringende wijze dat, niet-tegenstaande regionale verschillen, in heel Amerika de idee leefde dat mensen na hun dood overgingen naar andere werelden. Sjamanen en priesters waren bijzondere mensen: zij konden al tijdens hun leven die nieuwe bestemmingen betreden. Muziek, dans of geestverruimende middelen brachten hen in een trance waarin ze zichzelf veranderden in dieren en naar de boven-of onderwereld reisden. Die transformaties van mens naar dier komen heel vaak terug op gouden juwelen. Natuur en bovennatuur, leven en dood, waren nauw verbonden. Daarom verwijzen zoveel precolumbiaanse kunstvoorwerpen naar vruchtbaarheid. Mais was in Amerika het belangrijkste gewas. De maïsgod werd dan ook vaak afgebeeld, net als de mythe waarin hij sterft en herboren wordt. Die wedergeboorte betekende dat de maïsplanten opnieuw zouden groeien. De dood bracht nieuw leven.

Op de achtste verdieping wordt de collectie Paul en Dora Janssen-Arts ook als verzameling voorgesteld. Sinds 2006 is de collectie eigendom van de Vlaamse Gemeenschap. Het MAS beheert de collectie, die meer dan 350 objecten telt. Na de 'ontdekking' van Amerika door Columbus in 1492 kwamen Europeanen voor het eerst in aanraking met precolumbiaanse voorwerpen. Alles uit het nieuwe continent was exotisch en werd gretig verzameld. Verzamelaars toen en nu stellen de esthetische kwaliteit van dit erfgoed op prijs. De schoonheid van deze objecten en de bijzondere materialen waarin ze gemaakt zijn, vormden ook voor Dora Janssen-Arts belangrijke criteria bij het verzamelen van precolumbiaanse voorwerpen.



Het MAS als een Museum+

Ontmoetingsplek en totaalbelevnis

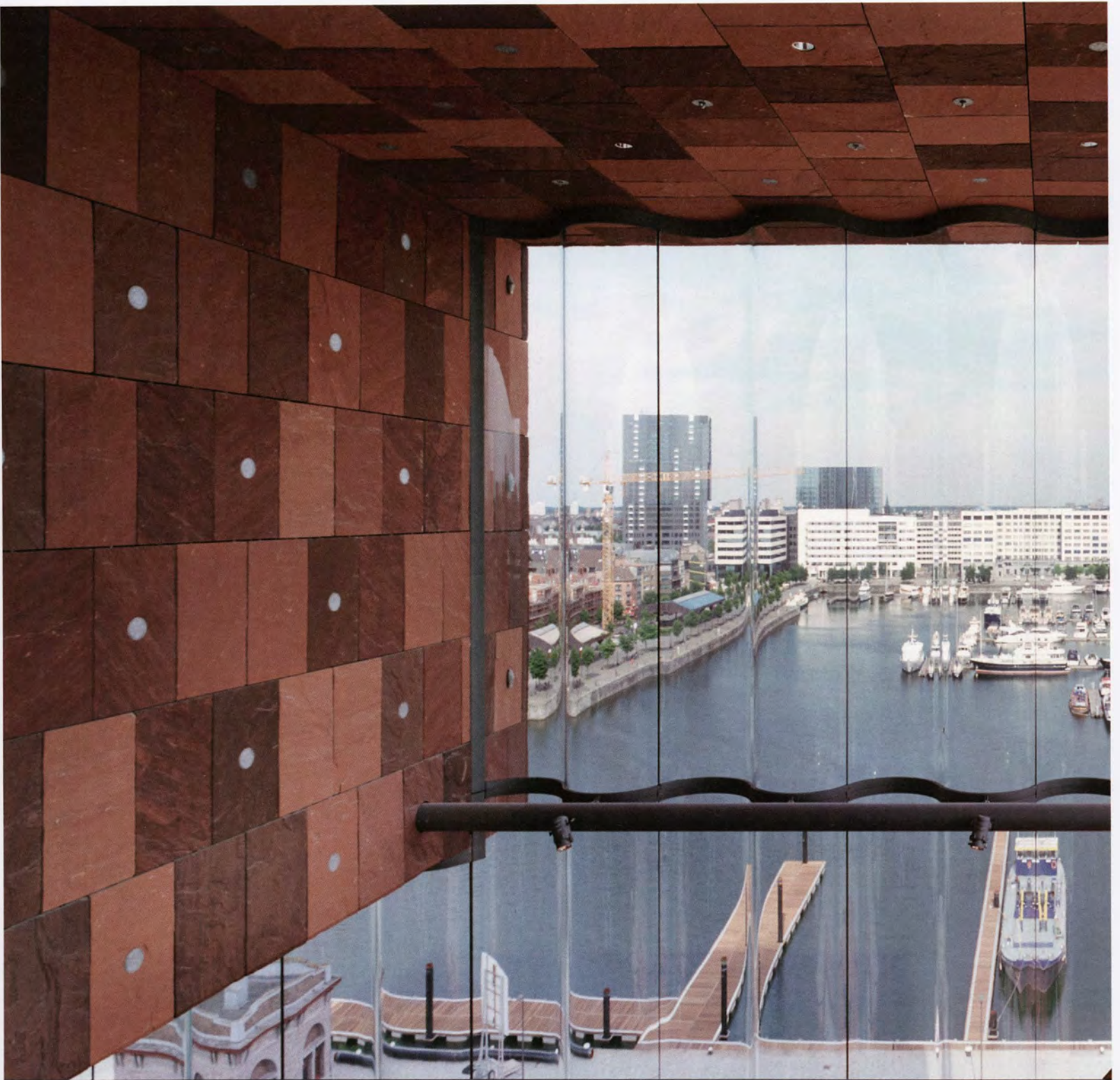
Het MAS is meer dan een museum. Het is ook het museumplein met de mozaïek van Luc Tuymans, het is de wandelboulevard voor een verticale stadsverkenning, het zijn de paviljoenen, het is 's werelds grootste museale havencollectie langs de Scheldekaai en het zorgt voor de ondersteuning van honderden erfgoedzorgers in Antwerpen...

LUC TUYMANS' MOZAÏEK 'DEAD SKULL'

Het MAS wil behalve museum, ook een ontmoetingsplek zijn. De plaats bij uitstek hiervoor is het museumplein met het 1.600 m² grote mozaïek *Dead Skull* van Luc Tuymans. Het mozaïek grijpt terug naar Tuymans' gelijknamige schilderij uit 2002, waarvoor de hedendaags kunstenaar zich baseerde op de gedenkplaat voor Antwerps schilder Quinten Metsys op de gevel van de Onze-Lieve-Vrouwekathedraal. Tuymans verbindt met *Dead Skull* het heden met het verleden, net als het MAS. Het is het eerste publieke werk van Luc Tuymans dat permanent zichtbaar is.

Op een innovatieve manier verbindt de kunstenaar zijn eigen kennis van het geschilderde beeld aan het proces van werken met natuursteen op een nooit gezien formaat. In een eerste fase werd een nieuw beeld opgebouwd naar het voorbeeld van het schilderij uit 2002, dat alle subtiele nuances en schilderkunstige kwaliteiten vertaalt naar een grid van 488 bij 488 pixels. Met behulp van dit beeld en een speciaal voor dit project ontworpen digitale omzetting, ontstond het finale architecturale ontwerp voor het mozaïek, dat gebruik maakt van vier verschillende formaten en een palet van elf natuurlijke steensoorten.







© 'Dead Skull' mozaiek in opbouw, Jirgen Doorn



©National Gallery of Art Washington

Dead Skull
Luc Tuymans
2002
Olie op doek
114 x 91 cm

THE BUDDY TAUB FOUNDATION, JILL AND DENNIS ROACH, DIRECTORS

'Dead Skull' mozaïek in cijfers
Grootte: 40 meter x 40 meter
Aantal: 96 569 stenen
Elf verschillende kleuren
Vier verschillende formaten:
80 x 80 mm,
163 x 163 mm, 2
46 x 264 mm en 329 x
329 mm
Duurtijd van creatie tot
aanleg: 2,5 jaar

De uitvoering van het mozaïek begon in volle vrieskou tijdens de winter van 2009, en de finale afwerking is voorzien in de zomer van 2011.

EEN VERTICALE STADSWANDELING IN HET MAS: DE WANDELBOULEVARD

Een bezoek aan het MAS wordt een totaalbeleving. Een bezoeker hoeft zelfs het museum niet in om ervan te genieten! Een wandelboulevard laat de bezoeker genieten van verre gezichten op stad, stroom en haven. Je maakte er een heuse 'verticale stadswandeling'. Reusachtige roltrappen brengen u naar boven en ondertussen ziet men door de glaspartijen een steeds grootser en wisselend panorama op de stad, de stroom en de haven. De MAS-boulevard is gratis toegankelijk voor iedereen, ook wie de museumzalen zelf niet bezoekt.

Om het MAS een eigentijdse toets te geven, werkt het nieuwe museum samen met hedendaagse kunstenaars Anne-Mie Van Kerckhoven en George Nuku, Tom Hautekiet en Tom Lanoye, Luc Tuymans, en er werd zelfs een heuse huiscomponist aangesteld: Eric Sleichim. Eric Sleichim creëert klanksculpturen voor verschillende presentaties. Onder meer in de museumzaal 'Leven en Dood' op de zevende verdieping zal een compositie te horen zijn bij de opstelling over de drie monotheïstische religies en bij de opstelling over boeddhisme. Ook het thema rond sjamanisme zal opgeleusterd worden door muziek van Eric Sleichim.

Hedendaags kunstenaar Anne-Mie Van Kerckhoven kreeg een dubbele opdracht van het MAS. Enerzijds werkt zij aan een ontwerp voor de lichtwanden in de MAS Wandelboulevard, anderzijds begeleidt ze het jongerenproject 'Vitrinetraject' van MAS in Jonge Handen.

Ze zegt hier zelf over: "Het MAS is een toren die uitkijkt naar de vier windrichtingen. Op de acht verdiepingen krijgt de bezoeker acht verschillende horizonten te zien die zich uitstrekken naar landen en streken waar Antwerpen in het verleden, nu en in de toekomst mee te maken had, heeft en zal hebben. In de 16de eeuw, de bloeiperiode van het oude Antwerpen, was het onderscheid tussen verbeelding en realiteit niet zo absoluut als nu. Ik besloot een keuze aan prenten die ik in het archief van het Museum Plantin-Moretus | Prentenkabinet vond, te linken aan deze hedendaagse horizonten en aan de hoofdthema's die in de tentoonstellingsruimten van het MAS aangeboord worden. Op deze manier maak ik nieuwe allegorieën die in hun totaliteit als een hedendaagse ommeegang gaan functioneren."

In de MAS Wandelboulevard is ook ruimte vrijgemaakt voor MAS in Jonge Handen het jongerenproject van het MAS. Voor zijn 'Vitrinetraject' is het op zoek gegaan naar jong creatief talent. Het MAS daagt jongeren uit om de vitrines in de MAS Wandelboulevard artistiek onder handen te nemen. Negen jongerengroepen krijgen de kans om rond het thema 'Over de grenzen heen' te werken. Ze doen dit onder het toezicht van de kunsteducatieve organisaties Piazza dell'Arte en De Veerman. Kunstenaar Anne-Mie Van Kerckhoven geeft artistiek advies. Het werk van de jongeren zal vanaf de opening in mei 2011 één jaar lang te bewonderen zijn. Een samenwerking die belooft alle zintuigen te prikkelen.





Panoramazichten vanaf het dak van het MAS

En dan is er nog het MAS-restaurant 't Zilte, met terras, dat een indrukwekkend uitzicht biedt. De panoramazaal, ook met een weids uitzicht, wordt gebruikt voor recepties, avondbezoeken, vernissages, lezingen, debatten, (pers)conferenties, vergaderingen... Het MAS-panorama of dakterras is gratis toegankelijk voor iedereen, ook wie de museumzalen of het restaurant niet bezoekt. U ziet de Onze-Lieve-Vrouwekathedraal, het omliggende havengebied, de oude stad en natuurlijk de Schelde. Je ontdekt en *leest* er de stad, geniet van een schitterende zonsondergang... En café STORM is gesitueerd op het gelijkvloers, met een terras aan de voet van het plein van Tuymans.

AAN DE SCHELDEKAAI:

DE GROOTSTE MUSEALE KRANENCOLLECTIE TER WERELD

Het MAS is het eerste museum in Antwerpen dat voluit aandacht heeft voor industrieel erfgoed. Aan de Scheldekaai staan 11 van de 17 museumkranen van het MAS, de grootste museale collectie havenkranen ter wereld. De oudste kraan aan de Scheldekaaien is van 1907. De jongste kraan is van 1963. Zij zijn van 10 verschillende befaamde constructeurs uit binnen- en buitenland, en tonen op een schitterende manier de snelle technologische evolutie in de havenactiviteiten van de vorige eeuw. Deze historische kranen zijn dringend aan restauratie toe. In de eerste jaren na de overdracht aan het Nationaal Scheepvaartmuseum werden de kranen nog verder onderhouden door het Havenbedrijf. Toen dit een autonoom bedrijf werd, was het onderhoud niet meer vanzelfsprekend en stond het Scheepvaartmuseum voor een onmogelijke opdracht. Gelukkig werden de kranen einde 2002 allemaal als monument beschermd, op de twee meest recente na.

De oudste kraan uit de collectie van het MAS is een 10tons handkraan van de Duitse constructeur Stuckenholz. De stad Antwerpen kocht deze kraan in 1884 voor het behandelen van zware lasten en het monteren van walkranen. Deze kraan staat nu opgesteld vlakbij de ingang van MAS.

DE COLLECTIE ANTWERPEN

Verspreid over alle Antwerpse districten vertellen de vele kleine en grote musea, archieven, kerken, heemkringen,... het verhaal van de stad, de stroom, de haven. Samen vormen deze erfgoedbewaarders en hun rijk geschakeerde verzamelingen de Collectie Antwerpen. Het MAS wil deze Collectie Antwerpen mee helpen zichtbaar maken en ontwikkelt daartoe ontdekkingsstochten naar andere erfgoedcollecties en verborgen parels van de stad.

De havenkranen van het MAS aan de Scheldekaaien



© Bert Huymans



© Ben Van Ooteren

DE PAVILJOENEN VAN HET MAS

Met het MAS Havenpaviljoen door het Gemeentelijk Havenbedrijf Antwerpen keert de haven terug naar de stad. Het Eilandje wordt letterlijk en figuurlijk de verbinding tussen Antwerpen en zijn haven. Nergens anders komt u zoveel te weten over onze haven. Op de zesde verdieping van het MAS ontdekt men onder meer de geschiedenis van de haven. Op het panoramadak stelt de bezoeker zelf zijn eigen, unieke panorama samen van het havengebied. Het MAS Havenpaviljoen is een multimediaal infocentrum. Het cilinderscherm is geïnspireerd op de talloze silo's die je bij de chemiebedrijven in de haven ziet. Het 360° scherm laat de haven langs alle kanten op de bezoeker afkomen: Die unieke interactieve ervaring verrast, intrigeert en inspireert.

Binnenzicht havenpaviljoen



©Toon Grobet

Binnenzicht zilverpaviljoen



©Crepain Binzet Architecture nv

In en rond het MAS

De visie van Neutelings Riedijk Architecten

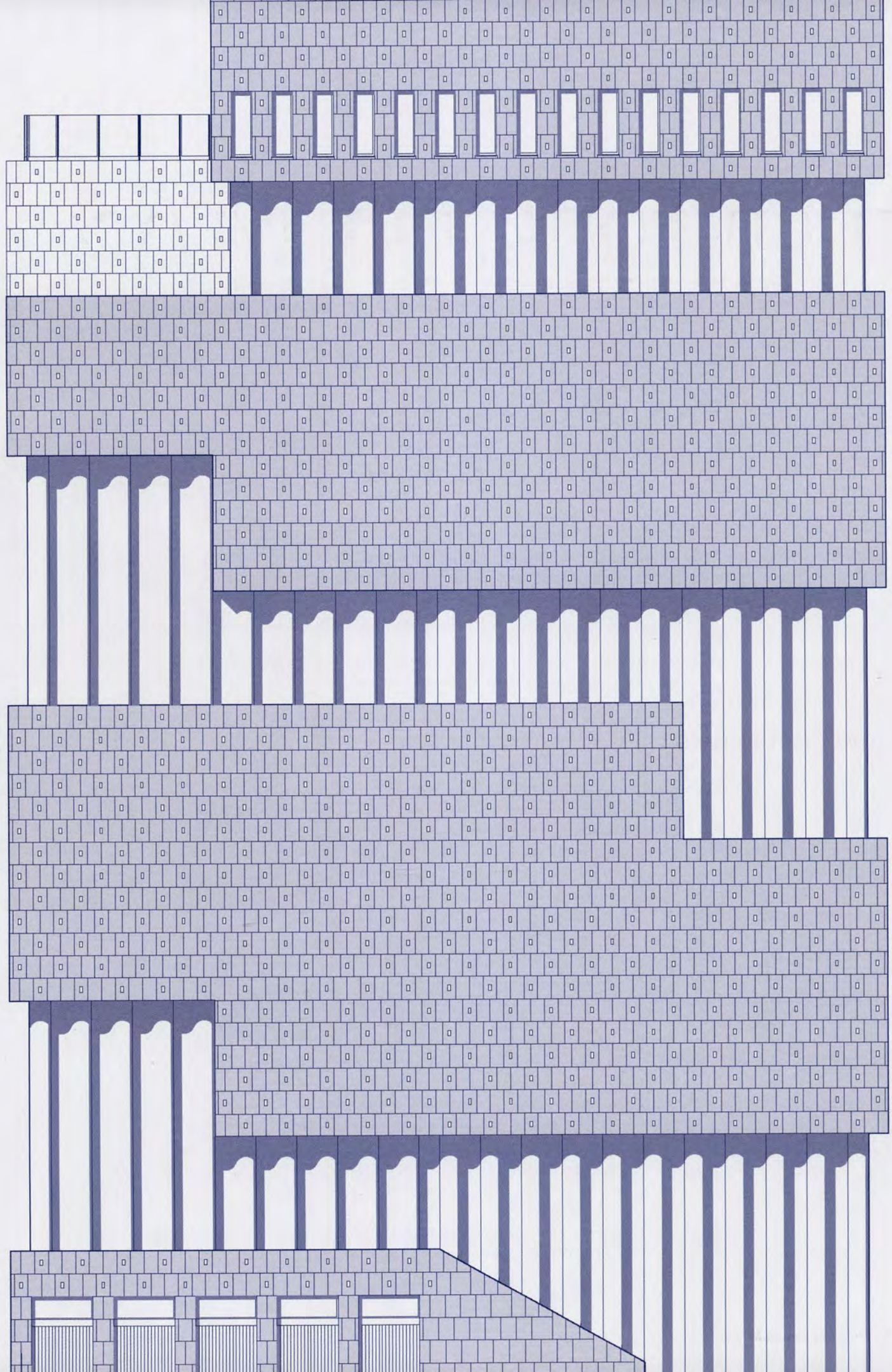
Wie voor het eerst het Museum aan de Stroom of het MAS bezoekt, doet er goed aan het gebouw met een omtrekkende beweging te benaderen. Zo zal je de vele aspecten van het bouwwerk al beter leren kennen. De draaibeweging zit er immers ingebouwd. En het ligt er tenslotte schitterend bij als een baken, een lantaarn vol licht.

INTELLIGENT ONTWERP

Toen in 1999 besloten werd om een wedstrijd uit te schrijven voor het nieuw te creëren museum op 't Eilandje schreven zich daar 55 kandidaten op in. Uiteindelijk werden vijf bouwmeesters uitgenodigd om een ontwerp voor te leggen. Ze brachten allen een uitgebreid bezoek aan de bouwlocatie en dienden hun ontwerp in. Het waren niet van de minsten: de Franse architecten Jean Marc Ibos en Myrto Vitart, de Nederlanders Willem Jan Neutelings en Michiel Riedijk, de Zwitser Bernard Tschumi, de Japanner Tadao Ando en de Vlaming Xaveer de Geyter. Het waren de Nederlanders die het haalden. Zij waren de enigen die een ontwerp in de hoogte presenteerden en daardoor ook heel wat bewegingsruimte rond het gebouw creëerden. Daarenboven sloot hun ontwerp zeer nauw aan bij de geschiedenis van de plek. Ze presenteerden noch min noch meer een stapelhuis, een toren van een zestig meter die bestond uit architecturale containers.

De architecten waren geen onbekenden in Vlaanderen. Ze hadden zich eerder al laten opmerken door hun origineel bouwproject voor sociale woningen te Gent (1993-1998) en een appartementsgebouw langs de Scheldekaaien te Antwerpen





(1988-1992). Ook hun intelligente uitbreiding en verbouwing van het STUC te Leuven (1998-2002) wordt alom geprezen. Uiteraard konden ze ook in Nederland al heel wat realisaties de hunne noemen.

Het 'stapelhuis' van Neutelings Riedijk Architecten is wonderwel geschikt voor die locatie in Antwerpen. Het staat op een plek die historisch ook een stapelfunctie had en de opeenstapeling van een tiental stenen koffers tot een toren van zestig meter zorgt ervoor dat het gebouw een echte signaalfunctie krijgt. De beperkte hoogte is dan weer zo dat de toren niet in concurrentie treedt met de historische skyline van de stad. Wie de toren beklimt ziet de stad en de haven zich op een spectaculaire wijze voor zijn ogen ontvouwen.

De intelligente ingreep van de ontwerpers om de containers telkens een kwartslag te laten draaien is werkelijk meesterlijk. Op die manier hebben ze de zogenaamde MAS-boulevard gecreëerd. Het publiek maakt in feite een draaiende beweging binnen het gebouw en krijgt zo stilaan een weergaloos panorama van de stad geoffreerd. Het is ontroerend hoe de geschiedenis van een stad op die manier naar voren treedt, niet alleen binnen het gebouw aan de hand van de verzamelingen, maar ook daarbuiten zichtbaar van binnenuit. Buiten is immers op een ongemeen duidelijke wijze te zien hoe de stad gegroeid is aan de stroom. De boulevard eindigt op het bovenste terras waar je dan als beloning de volle 360° nog eens onderbroken kunt bekijken. Dit is gewoonweg schitterend! En het is zonder meer een daad van degelijk bestuur dat beslist is om dat parcours tot publiek domein te verklaren zodat het voor iedereen gratis toegankelijk is.

WARM, LICHT EN HUISELIJK

Het museum staat vlakbij het water en is zo vanuit alle windrichtingen gemakkelijk waar te nemen. Wat opvalt zijn uiteraard de rode steen en de ruime glaspartijen.

De rode zandsteen is afkomstig uit Noord-India uit de streek van Agra. Het beroemde Rode Fort van Agra is ermee gebouwd, net als tal van paviljoenen en paleizen in die regio. De steen is gebruikt voor de gevels maar eveneens voor de vloeren, de wanden en het plafond in de inkompartij en de MAS-boulevard, voor de paviljoenen in laagbouw bezijden het museum en voor de aanleg van het plein. Het is een warme steen in een viertal tinten van rozerood naar bruinrood. De vier beschikbare kleurschakeringen werden door een computerprogramma over het hele gebouw verspreid zodat er een levendige afwisseling is in de wanden.

Heel opvallend zijn de speciaal ontworpen golvende glaspartijen. Ze waren in het oorspronkelijke ontwerp niet voorzien, daar waren gewoon rechte ramen gepland. In dat geval zou het brede zicht op de buitenwereld gestoord worden door uitgesproken raamkozijnen. Met de golvende vensters kon men een onverstoord zicht naar buiten verzekeren en toch een grote stevigheid garanderen. Van op afstand gezien verleent de ritmiek van de golvende ramen een accent van verticaliteit aan het gebouw. Ze verlichten als het ware de druk van de containers. Het verticale element wordt ook geaccentueerd door de krans van smalle rechthoekige ramen in de bovenste verdieping evenals op het gelijkvloers en de eerste etage. Voor de rest is er slechts hier en daar een verzonken raam in de gevel alwaar de noodzaak zich voordeed.

Bezijden het gebouw bevinden zich een reeks van paviljoenen in een laagbouw die de verticaliteit van het torengebouw des te meer accentueert. Ze bieden onderdak

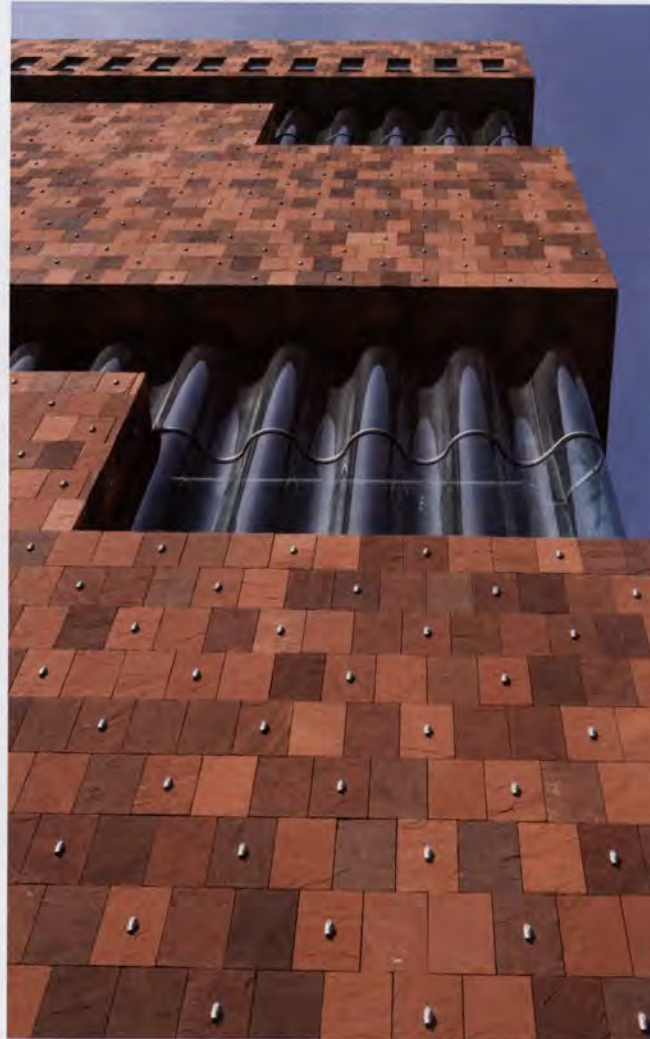


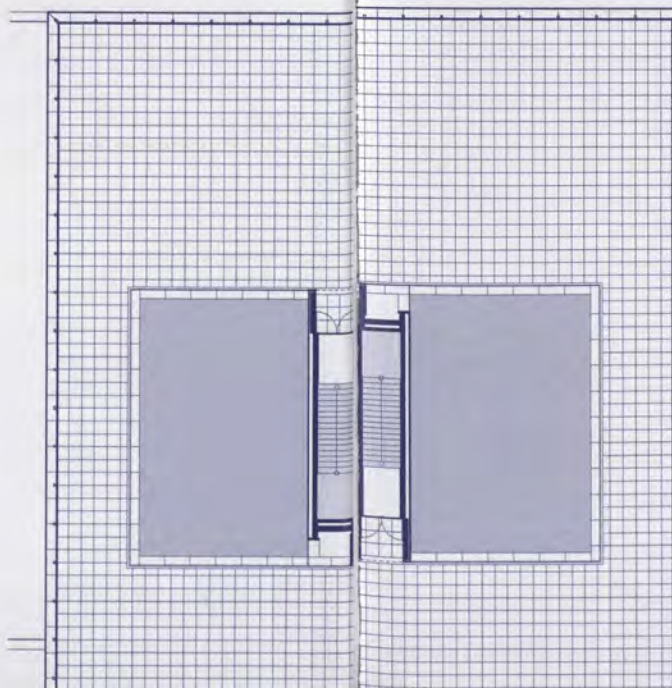
Foto: Sarah Blee © Neutelings Riedijk Architects



Foto: Sarah Blee © Neutelings Riedijk Architects



Foto: Sarah Blee © Neutelings Riedijk Architects



aan de museumwinkel en geven enkele van de *founders* gelegenheid om zich te presenteren.

Aan de torengevel hangen tientallen handjes, het zijn er meer dan drieduizend. Bedrijven en particulieren konden en kunnen intekenen voor een handje bij wijze van sponsoring en steun voor de bouw van het MAS. Het is een goed idee en het siert de gevel op een discrete wijze.

De inkompartij van het gebouw wordt gemarkeerd door een geritmeerde houten omkadering van de toegangsdeuren die de verbinding van buiten naar binnen maakt. Hier kom je in de inkomhal en meteen bij het begin van de MAS-boulevard. De kassa's bevinden zich rechts met daarna de lockers en de toiletten en een doorgang naar het café met een gelijkvloers terras op het Hanzestedenplein dat ook van op het plein rechtstreeks toegankelijk is. De liften in de inkomhal zijn in principe enkel voor mensen met een fysieke beperking.

In de inkomhal kan je zien hoe dik de rode zandsteen eigenlijk wel is. De stenen zijn met de hand gekapt en dat geeft een heel mooi resultaat. Heel wat van de stenen zijn in het midden doorboord om er lampen, sprinklers, verluchtungsbuizen en wat al meer in te verwerken. Die ronde, functionele openingen geven ook nu weer een ritmiek aan die op een bijzonder originele wijze wordt verder gezet door een medaillon, ontworpen door de jonge vormgever Tom Hautekiet, dat over de hele boulevard is verspreid. Het medaillon geeft een plattegrond weer van de ideale stad uit de renaissance (eigenlijk de Italiaanse stad Palmanova, ontstaan in 1583) en een kringdicht van Tom Lanoye.

De gewone bezoeker neemt nu de roltrap naar de eerste verdieping. Er is in de inkomhal ook een vaste trap, die leidt naar een tussenverdieping met lokaal voor workshops en dergelijke en verder naar de eerste etage waar zich de kantoren bevinden. De kantoren zijn niet voor het publiek bestemd maar mogen ook best gezien worden. Ze zijn ruim en efficiënt opgevat en worden gekenmerkt door een aantal vergaderboxen die als dozen in de ruimte staan en die ruimte op die manier ook afscheiden van de circulatieweg.

Vanaf de tweede verdieping komt men in de publieksgedeelten waar geëxposeerd wordt. Die tweede etage is het kijkdepot waar de bezoeker een kijkje achter de schermen kan nemen, gevolgd door de tijdelijke tentoonstellingen in de container van de derde verdieping en de vaste collecties in de daaropvolgende containers. De vloeren zijn er telkens in eikenhout en de wanden in beton waarin de bekisting te herkennen is. Het geeft een wat huiselijk, warm gevoel. In elke container is ook de stalen draagstructuur waar het gebouw aan ophangt evident aanwezig. Er zijn verder geen hinderlijke pijlers, er is slechts vrij beschikbare en op alle mogelijke wijzen indeelbare ruimte.

De boulevard leidt de wandelaar langs roltrappen naar boven waar hij uiteindelijk op het terras belandt. Een ruim terras met glazen scherm waar ook de noodtrappen in duplo op uitmonden. Op het terras vast verbonden met een railsysteem staat de kraan voor de schuit van de glazenwassers die aan dit gebouw enige werkzekerheid overhouden.

Op de hoogste verdieping onder het dakterras is een restaurant met een eigen kleiner terras voor de meer kapitaalkrachtige bezoeker en een panoramazaal voor diverse activiteiten. Maar eender wie op het dakterras kan zich koning te rijk voelen, want dat zicht vergeet je niet.

HET MAS IN CIJFERS

- hoogte: dakopbouw 65m / dakterras 62m
- zwaarste spant in één stuk geplaatst ca. 60 ton
- grootste funderingspalen hebben een draagkracht van ca. 750 ton
- verdiepingen: 10
- investeringsbudget: 56 miljoen euro
- bouwbudget: 3,5 miljoen euro
- totale grondinname: 6 600m²
- grondinname museum: 1 498m²
- tentoonstellingsruimte: 5 716m²
- MAS-boulevard: 2 155m²

HET MAS: EEN KORTE GESCHIEDENIS

1998

Het college van burgemeester en schepenen besluit dat aan de Hanzestedenplaats op 't Eilandje een nieuw museum voor stad, haven en scheepvaart gebouwd zal worden. De collecties van het Volkskundemuseum, het Nationaal Scheepvaartmuseum, en het Vleeshuis (deels) worden er ondergebracht. De naam MAS | Museum aan de Stroom valt voor het eerst. In 1999 wordt een internationale architectuurwedstrijd uitgeschreven en uit de 55 inzendingen worden 5 laureaten gekozen. Het winnende concept wordt in 2000 bekendgemaakt: het 'Stapelhuis' van Neutelings Riedijk Architecten.

2001

De overeenkomsten met de architecten worden gefinaliseerd, werkgroepen opgericht en het voorontwerp goedgekeurd. Minister Bert Anciaux kent de Vlaamse architectuurprijs toe aan schepenen Eric Antonis, die van de minister vier schetsen van het MAS ontvangt. Minister Anciaux geeft een persconferentie rond de culturele infrastructuur 2002-2004. In dit plan staat 850 miljoen Belgische Franken of 21,07 miljoen euro voor het MAS ingeschreven.

2002

Minister Bert Anciaux bevestigt het bedrag van 21,07 miljoen euro te hebben voorzien in de begroting.

2003

Het college van burgemeester en schepenen geeft opdracht aan het autonoom gemeentebedrijf Vastgoed- en Stadsprojecten Antwerpen (VESPA), dat speciaal werd opgericht om o.a. grote stadsprojecten te begeleiden, de taak van gedelegeerd bouwheerschap op zich te nemen.

2004

Paul Van Grembergen, Vlaams minister van Binnenlandse Aangelegenheden, Cultuur, Jeugd en Ambtenarenzaken herhaalt en bevestigt zijn engagement en dat van zijn voorganger Bert Anciaux voor het MAS.

Een directeur voor het MAS, alsook een veiligheidscoördinator en een technisch controlebureau wordt aangesteld. Het architectuurontwerp wordt verfijnd ter voorbereiding van de aanbesteding. Het ontwerp wordt gedetailleerd opgemaakt, de bouwaanvraag klaargemaakt en het bouwbudget op punt gesteld. Het dossier 'Museumplein, stedelijk plein voor de 21^{ste} eeuw' wordt samengesteld en voor de eerste fase ingediend bij de Vlaamse overheid voor een toelage vanuit het stadsvernieuwingsfonds.

2005

Minister Bert Anciaux bevestigt op 5 januari 2005 zijn engagement voor het MAS in een gesprek met Philip Heylen.

De stad Antwerpen en het Gemeentelijk Havenbedrijf Antwerpen beslis-

sen om de eigendom van de Hanzestedenplaats over te dragen aan de stad Antwerpen. Nadat het bouwvallige 'International'-magazijn op de Hanzestedenplaats wordt gesloopt, vangt het archeologisch onderzoek naar resten van het Hanzehuis aan. Voor dit onderzoek worden een zestal maanden uitgetrokken.

De bouwvergunning wordt verkregen en in juni keurt het college van burgemeester en schepenen het bestek en de procedure voor de uitvoering van de bouw goed. Na goedkeuring door de gemeenteraad wordt een beperkte aanbesteding op Europees niveau opgestart in twee fasen. Dit neemt in totaal een zestal maanden in beslag. In een eerste fase kunnen aannemers zich kandidaat stellen. In een tweede fase wordt aan een beperkt aantal aannemers gevraagd om een prijs op te maken. Uit deze offertes wordt een finale keuze gemaakt: THV MAS Antwerpen (bestaande uit Interbuild-Willemen-Cordeel).

De Vlaamse overheid bevestigt zijn engagement van 21 miljoen euro. Op 16 december stuurt het college van burgemeester en schepenen van de stad Antwerpen een brief naar minister Anciaux met het verzoek om de stad of AG Vespa een machtiging te bezorgen voor het afsluiten van de lening zodat de werken volgens planning in januari 2006 gegund kunnen worden. Vanuit het stadsvernieuwingsfonds wordt aan het dossier 'Museumplein, stedelijk plein voor de 21^{ste} eeuw' 2,4 miljoen euro toegekend.

2006

Op 14 september wordt de eerste steen van het MAS gelegd. De aannemer (THV MAS) kan met de bouw beginnen.

2007

In februari 2007 wordt gestart met de ruwbouw. In mei 2007 besluit het college van burgemeester en schepenen van de stad Antwerpen om een 'verruimd MAS' te ambiëren, met de integratie van de collecties van het Etnografisch Museum en van de Erfgoedcel Antwerpen.

2008

In februari 2008 wordt Umicore Founder van het MAS. In september en november van 2008 engageren ook KBC Bank & Verzekering en het Gemeentelijk Havenbedrijf Antwerpen zich als Founder.

4 augustus 2008: het nieuwe Erfgoeddecreet reikt een nieuw instrument aan voor een grensverleggend museum zoals het MAS. Als "Erfgoedforum" zal het MAS een brede werking uitbouwen, die maximaal inzet op innovatieve concepten om diverse erfgoedcollecties en -praktijken (museumologie, archiefwetenschap, etnologie, enz.) met elkaar in verbinding te brengen. Op 2 oktober wordt het hoogste punt van de bouw bereikt.

In 2008 vertrouwt de Vlaamse overheid het beheer van de collectie Paul en Dora Janssen-Arts toe aan het MAS

2009

Het college van burgemeester en schepenen verklaart zich in juni akkoord met het scenografisch concept (thematische invulling en tentoonstellings-

grid) van meesterscenograaf B-Architecten. In augustus wordt deze eerste opdracht uitgebreid met de scenografie-opdracht 'uitwerking van het concept voor de museale inrichting van de museumboxen'. Deze opdracht wordt net als de scenografieopdracht voor atelier en depotruimte aan B-Architecten gegund.

In september 2009 wordt SD Worx de vierde Founder van het MAS. In dezelfde maand wordt ook de officiële openingsdatum van het museum bekendgemaakt, m.n. dinsdag 17 mei 2011.

2010

In mei 2010, drie jaar en acht maanden na de officiële eerstesteenlegging, volgt de voorlopige oplevering van het gebouw.

In mei opent het MAS ook even de deuren voor de buurtbewoners en het grote publiek. Tijdens rondleidingen krijgen zij een glimp van het gebouw en de wandelboulevard. Verder worden er lezingen, films en concerten georganiseerd in een MAS-paviljoen.

Ook Schepen voor cultuur en toerisme Philip Heylen geeft in mei een toelichting aan een tweehonderdtal Antwerpenaren over het MAS in een eerste informatiemoment. In het najaar volgt een reeks informatiemomenten in de cultuurcentra.

Hierna begint de inrichting van het museum en de verhuis van de 470.000 collectiestukken. In een gestructureerde verhuisoperatie worden alle stuks zorgvuldig verpakt en geregistreerd. Voor dit intensieve werk van registreren, reiniging, controle, labeling en restauratie is een gespecialiseerd team van de dienst Collectiebeleid | Behoud en Beheer aangesteld.

2011

Op 17 mei opent het MAS zijn deuren. Aan de opening gaat een vierdaags openingsfestival vooraf.

MAS | MUSEUM AAN DE STROOM

Hanzestedenplaats 1
2000 Antwerpen
mas@stad.antwerpen.be
03 338 44 34
www.mas.be

BEREIKBAARHEID:

Bus 9, 17, 30 - Tram 4, 7
De betaalparking Q-Park Gode friduskaai ligt op wandelafstand
Het MAS streeft een ruime toegankelijkheid na voor een breed publiek.

OPEN

periode april - oktober
wandelboulevard: 9u30 - 24 u
museumzalen: 10 -17 u (di-do); 10 - 18 u (zat-zon)
periode november - maart
wandelboulevard: 9u30 - 22 u
museumzalen: 10 -17 u (di-zo)
Donderdagavond is telkens één van de museumzalen tot 21u open

GESLOTEN

maandag (behalve op Paasmaandag en Pinkstermaandag),
1 januari, 1 mei, Hemelvaartsdag, 1 en 2 november
en 25 december.

AUTEURS

Leen Beyers (inhoudelijk coördinator MAS), Carl Depauw (directeur MAS),
Rafaëlle Lelièvre (coördinator communicatie MAS)

Met medewerking van Elsje Janssen (curator KIJKDEPOT),
Vicky van Bockhaven (curator MACHTSVERTOON),
Jan Parmentier (curator WERELDSTAD),
Jef Vrelust (curator WERELDHAVEN),
Chris De Lauwer en Annelies Valgaeren (curatoren LEVEN EN DOOD),
Nico Van Hout, Bart de Baere en
Iris Kockelbergh (curatoren MEESTERWERKEN),
Els De Palmenaer, Mireille Holsbeke, Elly De Weirdt, Annemie De Vos, Claire
Baisier, Staf Daems (interne co-curatoren), Karin Veters (beeldredactie).
Het hoofdstuk 'In en rond het MAS' is geschreven door OKV-redacteur
Daan Rau.



RONDLEIDINGEN EN ATELIERS

Het MAS heeft een uitgebreid aanbod
aan rondleidingen en ateliers.

-
Groepen kunnen in het MAS terecht voor de volgende
rondleidingen: Quick Tour, MAS-Tour, Thematische rondleidingen,
Architectuur rondleiding, Meesterwerken in het MAS.

-
Individuele bezoekers kunnen elke zondag aansluiten bij een
rondleiding, of zich inschrijven voor het atelier Meesterwerken in
het MAS.

-
Ook voor scholen is er een gamma aan rondleidingen en ateliers
met museumbezoek, aangepast aan de studiegraad.

-
Tijdens de schoolvakanties zijn er eveneens ateliers voor
kleuters, kinderen en jongeren. Families kunnen gratis het mobiel
familiespel ontlend in het MAS.

-
Het MAS nodigt je eveneens uit om het rijke erfgoed van
Antwerpen te verkennen via speciaal ontwikkelde rondleidingen
en uitstappen.

TARIEVEN

Vaste collectie: 5 – 3 – 1 euro
Meesterwerken in het MAS: 8 – 6 – 1 euro
Meesterwerken in het MAS + Vaste collectie: 10 – 8 – 2 euro
De MAS-boulevard, het kijkdepot,
het panorama en de paviljoenen zijn gratis.

Gids: 65 euro per groep - maximum 20 personen per gids -
eigen gidsen zijn niet toegestaan.

Het bezoek aan de tentoonstelling is ingedeeld in tijdsblokken.

Alle info en tarieven op www.mas.be

INFO & RESERVERING

Antwerpen Toerisme & Congres
Grote Markt 15
2000 Antwerpen
T: +32 (0)3 232 01 03
F: +32 (0)3 338 95 91
E: visit@stad.antwerpen.be

ONLINE TICKETVERKOOP

www.mas.be