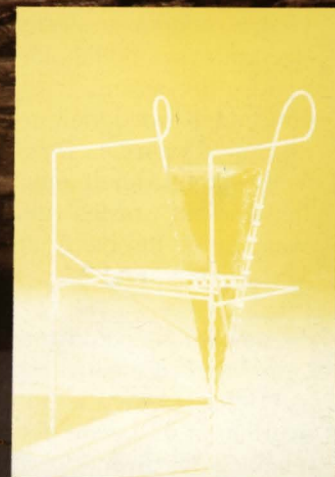
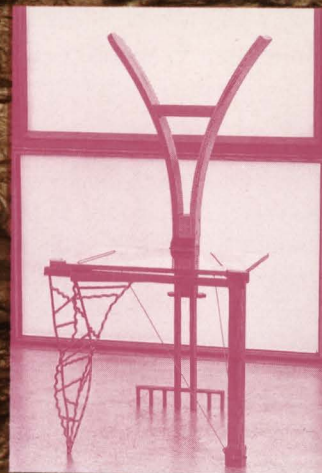


**OPENBAAR
KUNSTBEZIT**
85/86 IN VLAANDEREN
Informatie over kunst uit naam
en openbare verzamelingen
voorzien door Openbaar Kunstbezit in
Vlaanderen v.z.w. in samenwerking met de B.R.T.

Meubelobjectkunst een meubel apart



Openbaar Kunstbezit
in Vlaanderen
vierentwintigste jaargang
augustus/september/oktober 1986
nr. 3
driemaandelijke periodiek
voor inwijding in de beeldende
kunsten door reproducties, teksten
en radiuitzendingen

Meubelobjectkunst: een vreemde eend

Meubel, object en kunst. Samengevoegd vormen deze drie begrippen een vrij recent woord in het artistieke taalgebruik. Bovendien wil de betekenis nogal eens wisselen naargelang het voorwerp dat men ermee wil aanduiden of omschrijven.

Algemeen kan onder meubelobjectkunst de beweging worden verstaan die reageerde tegen de erg rationele, seriematige en troosteloos eentonige meubelproductie die in de jaren '50 en '60 tot internationale norm voor design was verheven.

Daartegen komt op het einde van de jaren '70 reactie en vinden de door de design verguisde begrippen zoals decoratie, symboliek, kleur en divers materiaalgebruik een nieuwe toepassing.

Het louter functionele moet plaats ruimen voor meer spirituele waarden. De verbeelding wint het van de rede. Vertrekkend vanuit gangbare meubeltypen zoals stoel, tafel, bed en kast worden ruimtelijke concepten uitgebouwd waarvan de directe bruikbaarheid – zonder geheel te verdwijnen – ondergeschikt blijft aan het plastisch karakter.

Is meubelobjectkunst eerder jong, de behoefte van de mens om van een meubel meer te maken dan een louter gebruiksvoorwerp is ontegensprekelijk ouder. Daarom worden in dit eerste deel van deze aflevering een aantal meubels uit diverse periodes van de meubelgeschiedenis besproken en getoetst aan invloeden uit andere kunst-disciplines.

Door het voor hun tijd erg progressief en vernieuwend karakter en door de veelheid aan betekenissen die erin zijn gelegd, kunnen de meeste van deze meubels omschreven worden als "meubelobject avant-la-lettre".

Lieven Daenens

Boomstamkoffer

Vlaanderen, 14e eeuw

52 x 195 x 50 cm

Inventarisnummer: A.V.98.24

Museum Vleeshuis, Antwerpen

Deze koffer, vermoedelijk afkomstig uit de toren van de kerk van Hulshout, getuigt van de erg primitieve werkwijze die in de vroeg-middeleeuwse meubelkunst in Vlaanderen wordt gebruikt. Het functionele karakter van de koffer (d.i. de opbergruimte) wordt hier verkregen door het uithollen van een boomstam. Het deksel bestaat uit de buitenkant van het weggehaalde deel en is met zware smeedijzeren banden aan het lichaam van de koffer vastgemaakt.

Uit het smeedijzer spreekt reeds de behoefte om naast het louter functionele ook decoratieve elementen in de meubelkunst te gebruiken: de uiteinden van de smeedijzeren banden zijn uitgesmeerd tot kleine fleurons (ornamenten in de vorm van een bloem).

Naarmate de technische innovaties verder toenemen in de meubelkunst, zal de behoefte om decoratieve elementen te gebruiken eveneens groter worden.



Dressoir

Vlaanderen, begin 16e eeuw

273 x 120 x 60 cm

Inventarisnummer: 40/87

*Koninklijke Musea voor Kunst en
Geschiedenis, Brussel*

Dit laat-gotisch dressoir, herkomstig uit het kasteel van Born bij Sittard, demonstreert de grote technische en artistieke evolutie die zich vooral in de 15e-eeuwse meubelkunst heeft voltrokken. De massiefbouw heeft plaats gemaakt voor de skeletbouw: een raamwerk van stijlen en regels die met een pen-en-gatverbinding zijn samengevoegd. De opvulling van het raamwerk gebeurt met vrij dunne panelen, meestal versierd aan de buitenkant hetzij met halverheven snijwerk (zoals briefpanelen) of zoals in dit dressoir met ajourwerk.

In dit meubel is duidelijk merkbaar dat de laat-middeleeuwse schrijnwerkers inspiratie haalden uit de gotische architectuur: de baldakijn en de balusters verwijzen rechtstreeks naar de bouwkunst.

Het dressoir diende in het middeleeuwse interieur als aanrecht voor vaatwerk en tafelgerei. In sommige gevallen werd in de open bovenkast een heiligenbeeld geplaatst, waardoor het dressoir dan dienst deed als huisaltaar.

Multi-functionaliteit van meubilair is dan ook een belangrijk kenmerk in het dagelijks woon- en leefpatroon van de middeleeuwen.





Kantoor

Vlaanderen, midden 17e eeuw

162 x 97 x 47,9 cm

Inventarisnummer: 1904

*Koninklijke Musea voor Kunst en
Geschiedenis, Brussel*

De in de 16e eeuw gevormde relatie tussen meubelkunst en architectuur wordt in de 17e eeuw op een bijzonder uitbundige manier verder gezet.

Vooraf in de zogenaamde Antwerpse scribans en kantoren wordt levendig uitdrukking gegeven aan de laat-renaissance en vroeg-barokke vormentaal.

Het functionele van deze kunstkasten is ondergeschikt aan het artistieke karakter. Zij vormen dan ook een erg gegeerd verzamelobject in de kunstcollecties van de Europese hofadel.

Hoewel de vorm van deze kastjes reeds op het einde van de 16e eeuw is vastgelegd, biedt de 17e eeuw een rijkere decoratie. Daarbij wordt ook de schilderkunst betrokken.

Talrijke kunstschilders vinden in de meubelproductie een gretig afzetgebied voor hun "kleinwerk": kleine religieuze of burgerlijke taferelen worden op koperplaat geschilderd en vervolgens op laden en deurtjes van de kantoorkasten bevestigd. Een erg geliefd thema (zoals trouwens merkbaar in dit kantoor) vormen de "Metamorfozen" van Ovidius, meestal uitgevoerd naar gravures van Antonio Tempesta (1555-1630). Naast de architectuur (hier duidelijk in de algemene opbouw en in het centrale portiekje met rondboog, fronton en zuilen) worden nu ook de plastische kunsten bij de meubelkunst betrokken.



Kast met inlegwerk

Vlaanderen, ca. 1600

165 x 120,5 x 48 cm

Inventarisnummer: R/6

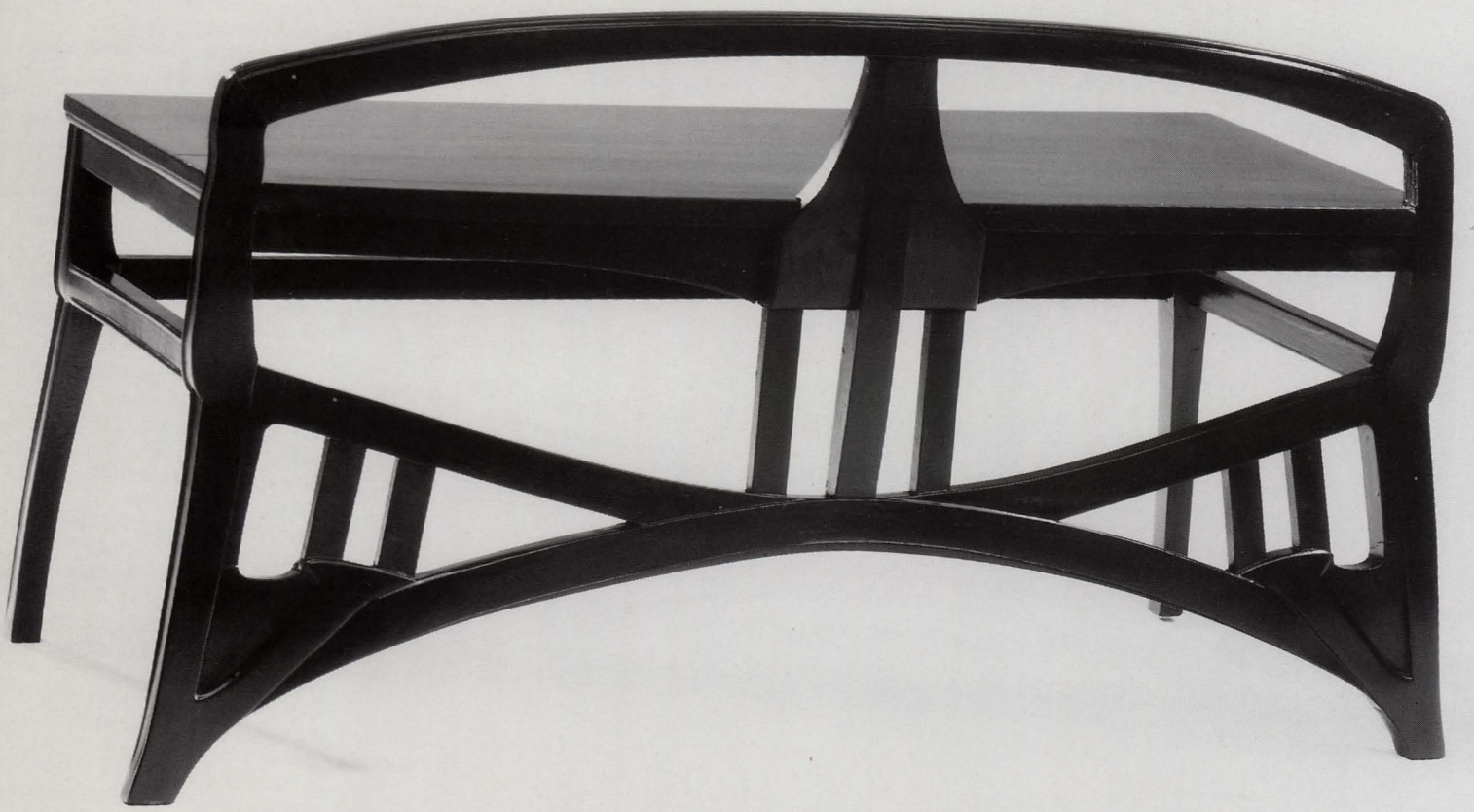
*Koninklijke Musea voor Kunst en
Geschiedenis, Brussel*

Deze kast valt uiteraard op door de decoratieve manier waarop de luiken en de binnenkast zijn behandeld. Bij nadere analyse van de voorstellingen blijkt echter een sterke verwantschap met de nieuwe renaissance, die via tractaten en modelboeken in Vlaanderen is verspreid. Vooreerst zijn er de Italiaanse architectuurtractaten van Vitruvius, Palladio (1508–1580) en Sabastiano Serlio (1475–1554) die reeds vóór het midden van de 16e eeuw in Nederlandse vertaling in de Zuidelijke Nederlanden zijn verspreid. Deze tractaten hebben een belangrijke invloed op de meubelkunst: algemene opbouw (met kroonlijst, zuilen, pilasters), verhoudingen en decoratie van het meubilair bieden een nagenoeg perfecte afspiegeling van de architectuur. Antwerpen vormt het centrum van waaruit het renaissance-ideeëngoed verspreiding vindt.

Talrijke modelboeken, onder meer van Hans Vredeman de Vries (1527–1604?) en van Cornelis Floris de Vriendt (ca. 1514–1575), worden er ontworpen, gedrukt en verspreid.

In die boeken zijn versieringsmodellen aangegeven die verder kunnen worden aangewend door schilders, glazeniers, beeldhouwers en meubelmakers. Op die manier komt de meubelkunst los van haar tot dan toe uiteenliggende inspiratiebronnen en krijgt ze duidelijk aansluiting met de architectuur.

Deze kast met inlegwerk toont duidelijk de invloed aan van de modelboeken: de twee deuren en de 23 laden zijn versierd met rankwerk, waartussen dieren, saters, gevleugelde wezens en Indianen een surrealistisch spel opvoeren. Inspiratie van Cornelis Floris de Vriendt ligt voor de hand.





Henry van de Velde
(Antwerpen, 1863–
Zwitserland, 1957)
Pianobank

ca. 1907

61x110 x 46 cm

Inventarisnummer: 77/30

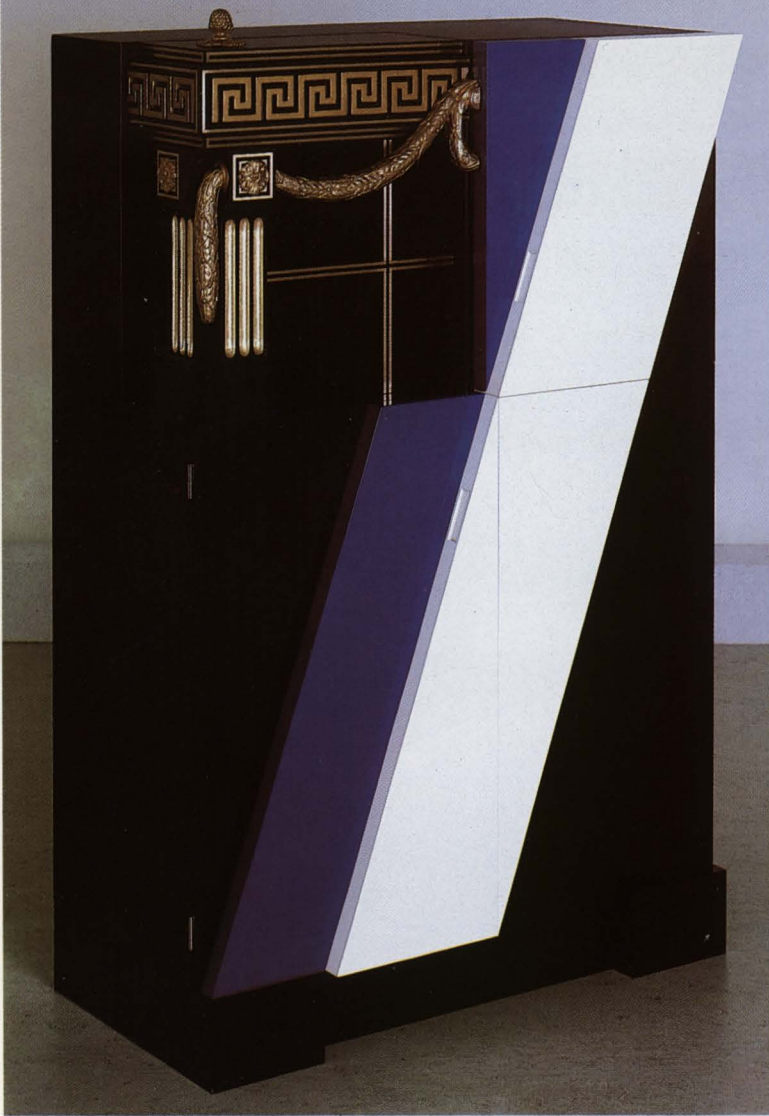
Museum voor Sierkunst, Gent

Henry van de Velde verlaat omstreeks 1895 de schilder- en tekenkunst om zich volop toe te leggen op de architectuur en de toegepaste kunsten.

Net zoals bij andere grootmeesters van de art nouveau in België (zoals Victor Horta en Paul Hankar) vormt de bouwkunst van Henry van de Velde een synthese van plastische uitdrukkingsmiddelen die het gebouw, de binnenhuisinrichting, het meubilair en zelfs de kledij van de bewoners omvat.

Deze pianobank, gemaakt tijdens zijn verblijf in Weimar (waar hij ondermeer stichter en directeur is van de Kunstschool, waaruit later het Bauhaus zal ontstaan), verwoordt op een sublieme wijze de relatie architectuur-meubilair.

Het onderstel van het bankje bestaat uit een spel van dynamische lijnen, eigenlijk het enige decoratieve element in dit meubel. Zo vormen constructie en ornament één geheel. De plastische inhoud wordt gevormd door de beweging van de lijnen en door de lege vlakken. Deze harmonische verhoudingen geven aan het meubel een erg beeldend karakter. Het als geheel ontwerpen van meubilair en omringende architectuur zal als een constant idee verder worden ontwikkeld in de 20e eeuw: van de art nouveau over De Stijl, het Bauhaus, l'Esprit Nouveau, het Scandinavische en Italiaanse modernisme tot het hedendaagse postmodernisme.



**Pieter de Bruyne (Aalst, 1931)
Chantilly-kast**

1975
105 x 160 x 55 cm
Inventarisnummer: 80/297
Museum voor Sierkunst, Gent

Door de titelkeuze van dit werk verwijst Pieter de Bruyne duidelijk naar het meubel van Lalive de Jully, bewaard in het Musée Condé te Chantilly.

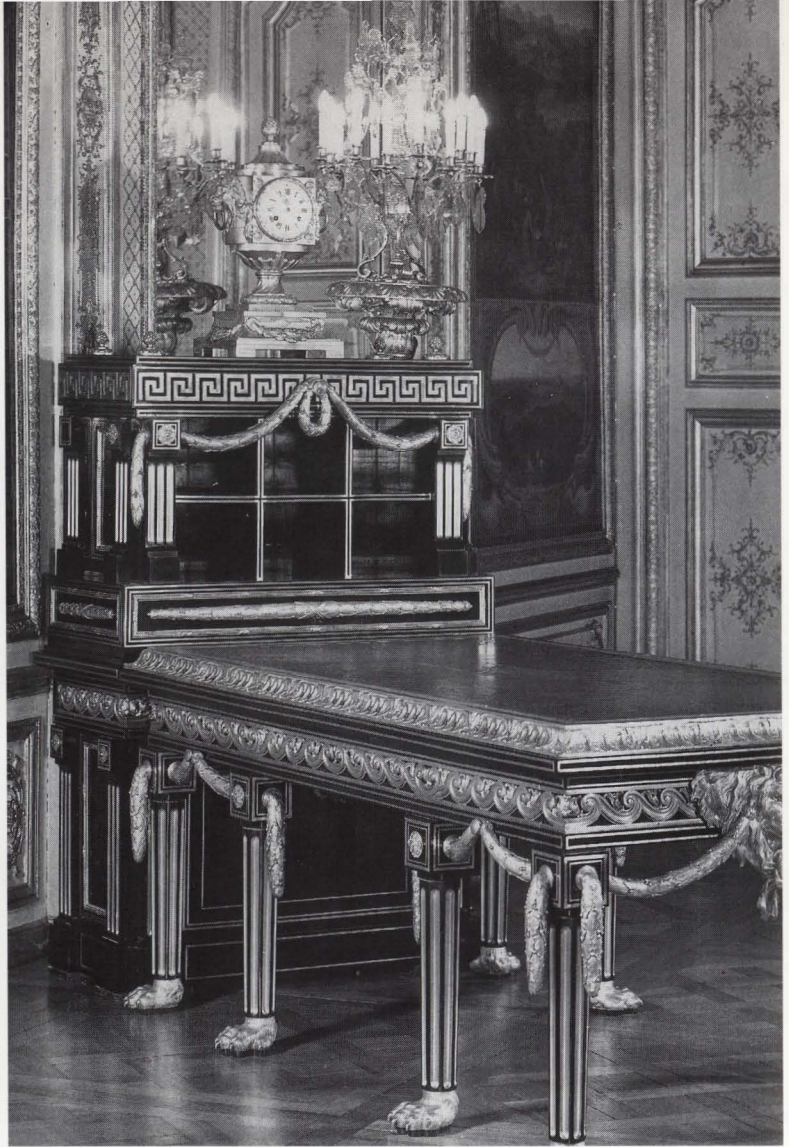
Het hoekfragment, uitgevoerd in ebbhout en verguldsel, is een exacte kopie van het originele Franse meubel uit Chantilly. Ook de afmetingen van De Bruynes kast zijn gelijk aan het Chantilly-meubel.

In de compositie van Pieter de Bruyne wordt de toeschouwer uitgenodigd om na te denken over de stijl en de hedendaagse vormentaal, waarbij dan niet enkel de vormelijke eigenschappen zijn bedoeld. Zijn gehele oeuvre getuigt van een permanent zoeken naar andere dan louter functionele eisen van het meubel. Zeker vanaf het einde van de jaren '60 gaat hij op zoek naar de relatie tussen architectuur en meubel.

Verwijzingen naar tradities (zoals hier in de Chantilly-kast) en naar oudere culturen (o.m. aanwezig in zijn talrijke op de oudegyptische meubelkunst geïnspireerde meubelen) maken deel uit van die relatie.

Vanaf 1970 brengt Pieter de Bruyne de nodige architecturale ruimte als omhulsel aan in zijn meubilair: het eigenlijke meubel zit vervat in een ruimtelijke structuur.

Over de inhoud en de vorm van meubilair zegt Pieter de Bruyne: "Het verkennen van de reële eisen waarop inhoud en vorm van het meubel berusten, kan dan ook leiden naar organische oplossingen: dit zijn oplossingen, waarin een totale overeenstemming tussen de meubels en het handelen en denken van de mensen, die ze gebruiken, wordt bereikt. Een inzicht in het specifieke van de eisen duidt niet alleen aan dat de noodzakelijke inhoud niet deze is van een beeldhouwwerk, maar tevens dat de eis naar functie een zeer brede betekenis heeft".



**Louis-Joseph Le Lorrain
(Frankrijk, 1714–1759)
Schrijftafel en kabinet**

ca. 1756–57
105 x 160 x 55 cm
Musée Condé, Chantilly
(Frankrijk)

Volgens eigentijdse bronnen vormt dit meubilair de directe inspiratiebron voor de eerste fase van de Franse neoclassicistische stijl, toen "le goût grec" genoemd. De voedingsbodem voor deze nieuwe stijl is gelegd door jonge Franse kunstenaars, die in de late jaren 1730 en in de periode 1740–50 in Rome studeren als bekroning van hun behaalde "Prijs van Rome". Zij komen er sterk onder de indruk van de oude Romeinse monumenten én van de toenmalige eigentijdse architectuur. De etsen van de Italiaanse architect Giovanni Battista Piranesi (1720–1778) oefenen een grote invloed op hen uit: Piranesi (sinds 1740 te Rome werkzaam) wijdt zich vooral aan de studie van antieke bouwresten en zijn publikaties daarover vormen een

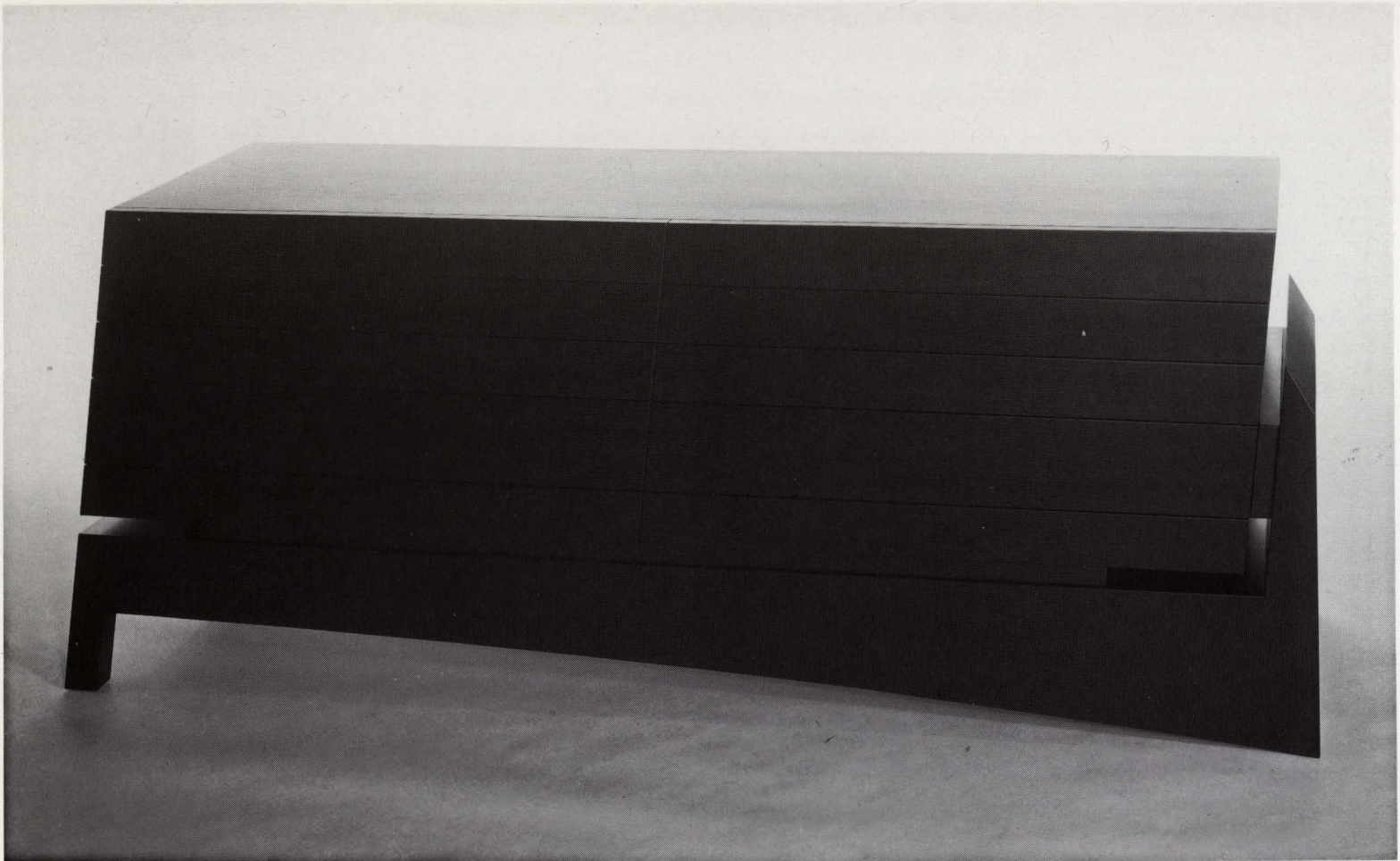
gretige inspiratiebron voor jonge architecten. Ook L.-J. Le Lorrain raakt tijdens zijn verblijf in Rome (1740–1748) geïnspireerd door Piranesi's werk. Zijn meubilair voor de kunstverzamelaar Ange-Laurent de Lalive de Jully was een ware sensatie omdat het resoluut breekt met de toen heersende rococo'smaak. Dit meubilair is vanuit diverse standpunten erg belangrijk. Vooreerst omdat opnieuw de link wordt gelegd met de klassieke architectuur, waaruit vormen en decoratieve elementen worden overgenomen. En zeker ook vanuit stilistisch oogpunt: het meubilair van Lalive de Jully betekent immers het startpunt van het neoclassicisme in de meubelkunst, dat tot ver in de 19e eeuw de Europese meubelstijlen zou beheersen.



Huib Hoste
(Brugge, 1881–Hove 1957)
Kast
 1927
 147 x 116 x 48 cm
 Inventarisnummer: 78/51
 Museum voor Sierkunst, Gent

Dit meubel maakt deel uit van een interieur dat Huib Hoste heeft ontworpen voor de woning Geerardijn in Brugge. Hier wordt duidelijk het verband gelegd tussen meubilair, architectuur en schilderkunst. Huib Hoste werkt tussen 1914 en 1918 in het van oorlogsgeweld gespaarde Nederland, waar hij vanaf 1916 o.m. de redactie waarneemt van de architectuurkroniek in "De Telegraaf". Zo krijgt hij via Rob van 't Hoff contact met Theo van Doesburg en De Stijl. In juli 1918 komt het tot een breuk met Van Doesburg. De invloed van De Stijl in het werk van Huib Hoste zal evenwel tot in het begin van de jaren '30 aanwijsbaar blijven. In Hostes kast uit 1927 komen dan ook duidelijk een aantal principes uit De Stijl tot leven. Vooreerst is er de *vorm*, die door de onconventionele plaatsing van de elementen verwijst naar de definitie van "vorm" zoals Theo van Doesburg ze geeft in zijn manifest over "Stijl-architectuur" uit 1924: "de grondslag voor een gezonde ontwikkeling der architectuur (en der kunst in het algemeen) is elk begrip van vorm, in den zin van vooropgestelde type, te overwinnen". De asymmetrische

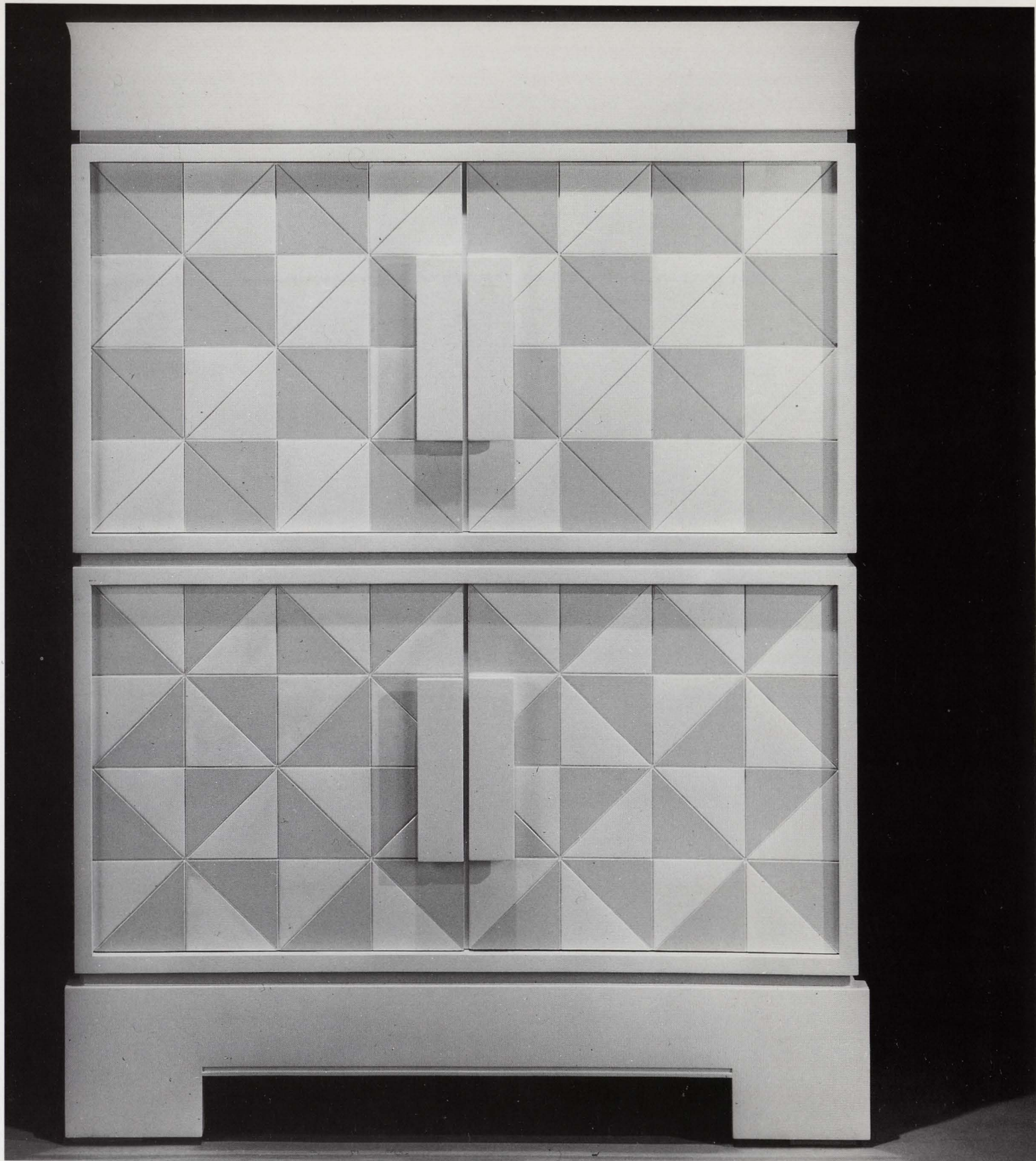
vorm van de kast weerspiegelt Van Doesburgs manifest over *symmetrie en herhaling*: "tegenover symmetrie, stelt de nieuwe architectuur de evenwichtige verhouding van ongelijke delen. Ook het *kleurengebruik* verwijst opnieuw naar Van Doesburg: "de nieuwe architectuur betreft de kleur organisch in zich en wel als direct uitdrukkingselement harer verhoudingen in tijd en ruimte". Hoste verduidelijkt het kleurengebruik in de bouwkunst trouwens in analoge bewoordingen: "de kleur zal de plastische waarde der vlakken onderstrepen" (maandschrift "De Driehoek", nov.-dec.1925). Samenvattend kan gesteld worden dat Huib Hoste in dit meubel een uitstekende synthese biedt van het neoplasticisme dat Piet Mondriaan in 1922 voor ogen houdt: "Bouw-, Beeldhouw-, Schilderkunst en de Kunstnijverheid zijn overgegaan tot Architectuur, d.i. onze omgeving". In zijn latere meubelontwerpen (o.m. metalen buismeubels), meer beïnvloed door Le Corbusiers Esprit Nouveau, blijft Hoste niettemin trouw aan de eenheid tussen meubilair, interieur en architectuur.



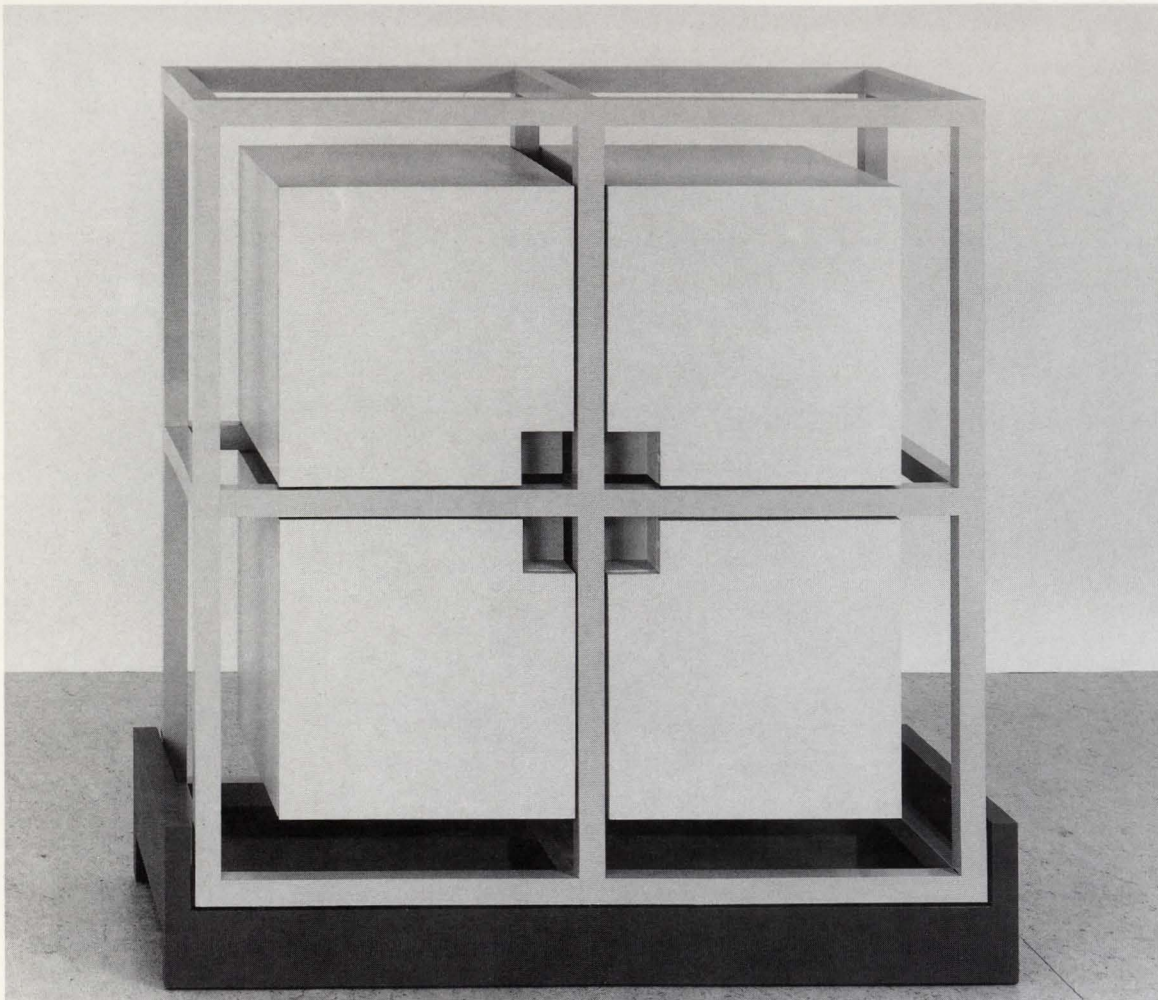
Emile Veranneman
Dressoir in donkergrijze lak
1979
63 x 161 x 53 cm
Stichting Veranneman,
Kruishoutem

Emile Veranneman behoort samen met Pieter de Bruyne tot de meest vooraanstaande naoorlogse meubelontwerpers in Vlaanderen. Beiden hebben ze zich consequent ingezet voor een vernieuwende vormgeving die volledig losstaat van commerciële serieproductie. Veranneman is mede door zijn intense contacten met hedendaagse kunstenaars (Stichting Veranneman) gekomen tot een vormgeving waarin compositie, kleur en relatie tot de ruimte een individuele en geestelijke benadering van het meubel mogelijk maken.

In de grote kast wordt het functioneel element teruggedrongen door de plastische behandeling van de kastdeuren. Door de asymmetrische vorm en het grafisch lijnenspel worden in het dressoir de ladencontouren zichtbaar. Meteen wordt het functionele karakter van dit dressoir duidelijk. Dezelfde kast in witte en zwarte lak maakt deel uit van de verzameling van het Museum voor Sierkunst in Gent.

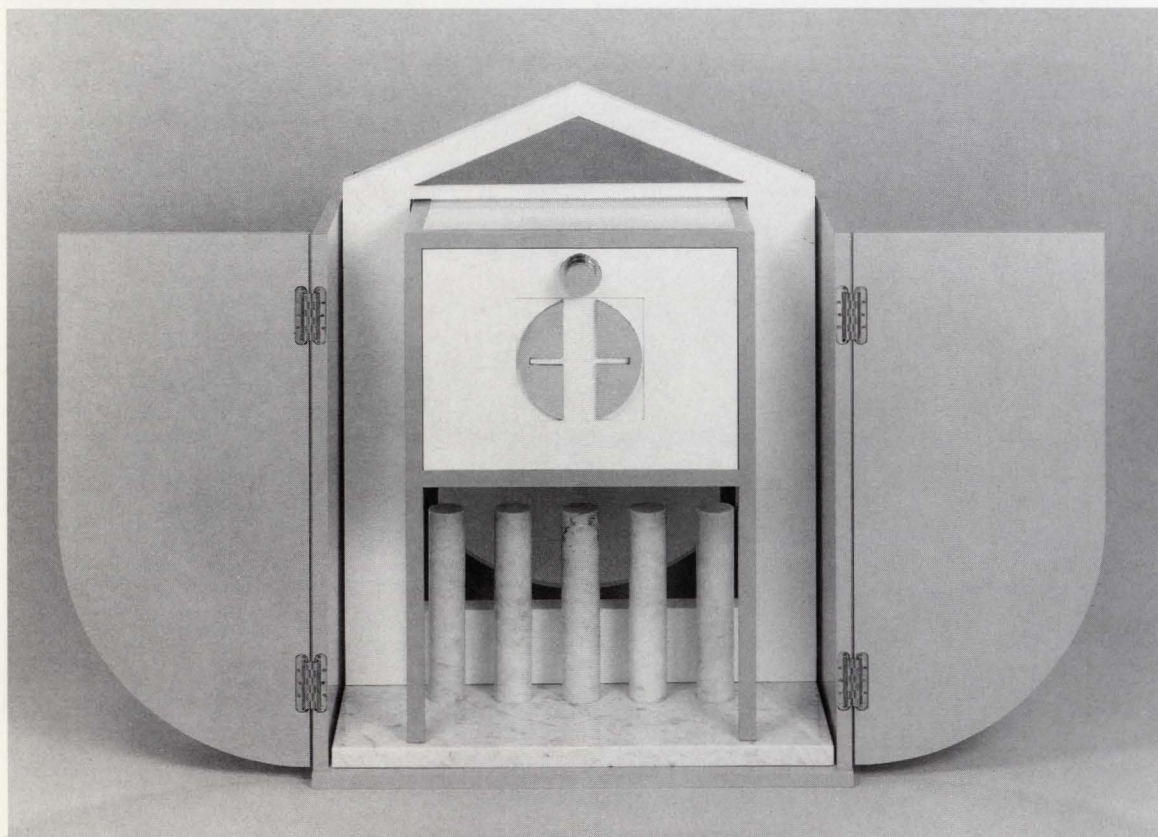


Emile Veranneman
(Kortrijk, 1924)
Kast in witte en gele lak
1974
230 x 160 x 55 cm
Privé-bezit

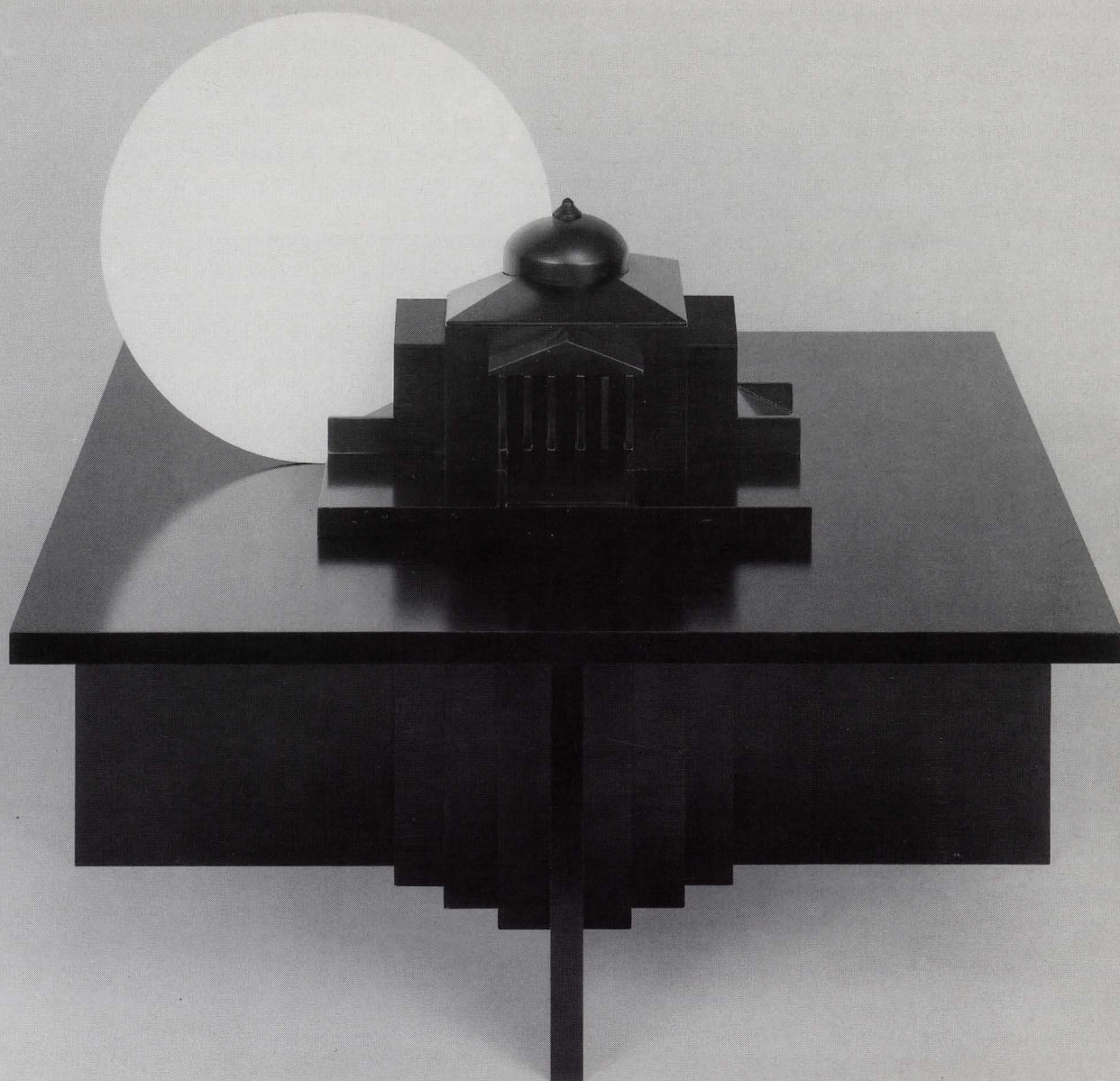


Pieter de Bruyne
Bergkast
 1974
 130 x 132 x 50 cm
 Privé-bezit

In de bergkast, ontworpen in 1974, is duidelijk de relatie tussen meubel en omgevende ruimte aanwezig. Het kastvolume krijgt zelfs een eigen architecturale ruimte door de aanwezigheid van een blauw gekleurd geraamte waarbinnen vier roze kubussen zijn opgehangen. De uithollingen van de kubussen verhogen de werking van het centrale knooppunt. De speelse kleuren (groen, blauw en roze) samen met de strenge opbouw, verlenen het een symbolische betekenis.



Pieter de Bruyne
Kastje „Rêve Provençale”
 1984
 158 x 103 x 63,5 cm
 Privé-bezit



Pieter de Bruyne
Tafel „Villa Rotonda en een
grote witte maan”
1984
97,5 x 39,7 x 97,5 cm
Privé-bezit

Het kastje *Rêve Provençale* en de tafel *Villa Rotonda en een grote witte maan* (beide uit 1984) verraden op duidelijke wijze De Bruynes passie, namelijk de studie van oude culturen, vooral van hun architectuur. De resultaten van zijn studie zijn dan ook terug te vinden in zijn werk: zowel in de structuur, als in de vorm, de verhoudingen en de symboliek.

Meubelobjectkunst nu

Een nieuwe esthetiek: het postmodernisme

Meubels maken zonder meer deel uit van de ons omringende wereld. Zij dienen ons bij het werk, de rust en de ontspanning, kortom zij hebben een niet meer weg te denken functie in ons dagelijks leven. Het beïnvloeden en het verbeteren van de woon- en leefkwaliteit is daarom ook steeds één van de belangrijkste doelstellingen geweest van de meubelontwerper. Uiteraard zijn in de loop van de geschiedenis de opvattingen over de kwaliteit van onze wooncultuur niet altijd dezelfde geweest. De hedendaagse meubeldesigner zet zich af tegen een zuiver functionele vormgeving, zoals vooropgesteld door de eerste modernisten van het Bauhaus en De Stijl. De "Form follows Function" stelling – de vorm komt na de functie, overgenomen van de Amerikaanse architect Louis Sullivan (1858–1924) – wordt afgewezen ten voordele van "een nieuwe esthetiek", ook wel postmodernisme genoemd. Aanvankelijk voorbehouden aan de architectuur van de laatste 10 à 20 jaar, heeft het gebruik van de term postmodernisme zich uitgebreid naar andere disciplines zoals beeldende kunsten, literatuur en design. Zo spreekt men in het Italiaanse design omstreeks 1981 voor het eerst van postmodernisme. Bovendien krijgt het postmodernisme een meer algemene betekenis, waarmee een algehele cultuur-historische geestesgesteldheid wordt bedoeld, volgens sommigen zelfs een nieuwe maatschappelijke situatie. In de wereld van het meubeldesign is het postmodernisme ontstaan als een reactie tegen het late modernisme uit de jaren '50 en '60 en de toentertijd sterk doorgedreven technologische samenleving. Het modernistisch meubel is bepaald door de eisen van de massa. Men gaat bijvoorbeeld ervan uit dat de "ideale" stoel bestaat: bruikbaar overal en in alle omstandigheden. Het postmodernisme introduceert daarentegen een meubel ontworpen volgens niet-rationele methoden. Vooral binnen dit postmodernisme vindt het meubeldesign nieuwe levenskracht. Design wordt niet meer gezien als een zuiver wetenschappelijke activiteit, maar als een artistieke. De gladde, koele en industriële vormgeving moet wijken voor een nieuwe taal, waarin het alledaagse, het banale, het spontane en het ludieke de nieuwe ingrediënten vormen. Nadruk wordt gelegd op soepelheid en verregaande formele vrijheid.

Tot waar deze vrijheid kan leiden, bewijzen de meubels van Memphis en Studio Alchimia, twee Italiaanse ontwerpgroeperingen die sinds 1980 de wereld met eigentijdse design hebben overrompeld. Memphis, met bekende ontwerpers zoals Ettore Sottsass (Italië, 1917), Michele de Lucchi (Italië, 1951), Mario Zanini (Italië, 1954), Michael Graves (U.S.A., 1934), en Studio Alchimia met Alessandro Mendini (Italië, 1931) en Andrea Branzi (Italië), ontkennen evenmin als het postmodernisme de verworvenheden van vorige periodes. Zij citeren openlijk uit het vocabularium van de niet-Westerse culturen en van de designgeschiedenis: zie bijvoorbeeld Alessandro Mendini's "Re-design" van stoelen uit de moderne geschiedenis zoals van Gerrit Rietveld (Nederland, 1888–1964),

Charles R. Mackintosh (Schotland, 1868–1928), Gio Ponti (Italië, 1891–?) en Joe Colombo (Italië, 1930). En ook uit het populaire beeldenarsenaal van de massacultuur of de kitsch. Hun grootste verdienste ligt echter niet in het heropenen van bepaalde stijlen, maar eerder in het radicale van hun beeldentaal, die gekenmerkt wordt door een schaamteloze ironie en een zin voor voortdurende verandering, een verlangen naar decoratie en theatraliteit.

Samen met het postmodernisme doet zich het fenomeen voor van het in elkaar grijpen van de verschillende kunst disciplines. Deze tendens, die reeds kenmerkend was voor de jaren '60 en '70 (denken we maar aan de performance, de happening en de fluxus-beweging) zet zich sterker dan ooit door in de jaren '80. De grenzen tussen de diverse kunstgebieden worden minder afgebakend, minder scherp. De theaterproducties van Jan Fabre (Antwerpen, 1958) bijvoorbeeld bevatten duidelijke verwijzingen naar specifieke, beeldende kunstenaars. Mozart wordt herontdekt via de film. De graffitikunstenaar Keith Haring (U.S.A., 1958) laat zich verleiden tot ontwerpen voor T-shirts en tennis-schoenen. Josef F. Müller (B.R.D., 1955), Georg Baselitz (B.R.D., 1938), Jörg Immendorff (B.R.D., 1945) en Sandro Chia (Italië, 1946) beschilderen stenen, houten of bronzen beelden. Architectonische vormen, maquettes en modellen bepalen het sculpturaal werk van Thomas Schütte (B.R.D., 1954), Harald Klingenhöller (B.R.D., 1954), Ludger Gerdes (B.R.D., 1952) en Hubert Kiecol (B.R.D., 1950).

Ook tussen de meubelobjectkunst en de andere kunst disciplines is er een uitgesproken wisselwerking aanwezig. Het verwondert ons dan ook niet dat vele kunstenaars die momenteel de internationale meubelmarkt beheersen – Alain Domingo (Frankrijk, 1952) en François Scali (Frankrijk, 1961) van Nemo, Robert Venturi (U.S.A., 1925), Charles A. Jencks (U.S.A. 1939), Hans Hollein (Oostenrijk, 1934), Ettore Sottsass, Michele de Lucchi en Marco Zanini – architecten zijn. De neo-expressionistische schilderkunst, die vanaf het eind van de jaren '70 de internationale kunstscène heeft veroverd, en de meubelobjectkunst hebben elkaar wederzijds beïnvloed. Het eclecticisme, het fantasievolle, het gebruik van heftige kleuren, het complexe en het extroverte karakteriseren deze beide kunstuitingen. Beide hebben van de postmodernistische stijl gedeeld. Van alle kunst disciplines zijn het meubel en de sculptuur misschien wel het meest aan elkaar verwant. Deze verwantschap berust grotendeels op het objectkarakter dat beide eigen is. Reeds in de stromingen van de jaren '60, waar de abstractie plaats moet ruimen ten voordele van een actualisering of interpretatie van de concrete alledaagse werkelijkheid in de plastische kunsten, wordt het meubel geciteerd en als thema aangewend. Denken we bijvoorbeeld aan de werken van George Segal (U.S.A., 1924) en Claes Oldenburg (U.S.A., 1925); aan de assemblages van Edward Kienholz (U.S.A., 1927), de "vetstoel" van Joseph Beuys (B.R.D., 1921–1986), de "meisjestafel" van Allen Jones (Gr.-Britannië, 1937).

Het eigentijdse meubel maakt gebruik van onconventionele materialen en integreert vaak de meest verscheiden objecten: karakteristieken die we eveneens aantreffen in de Arte Povera (jaren '70) en in de nieuwe beeldhouwkunst (jaren '80). Anderzijds zijn er een aantal nieuwe beeldhouwers zoals Reinhard Mucha (B.R.D., 1950), Tony Cragg (Gr.-Britannië, 1949), Bill Woodrow (Gr.-Britannië, 1948) en Patrick Saytour (Frankrijk, 1935) die het meubel (of fragmenten ervan) gebruiken als uitgangspunt voor hun plastisch werk.

Hoewel klare definities in de huidige fase van snel vervagende grenzen niet mogelijk zijn, blijven er toch een aantal verschillen aanwijsbaar tussen sculptuur en meubelobject. Het meubelobject is afgesteld op het gebruik, m.a.w. het bekleedt een eigen plaats in het geheel van voorwerpen binnen het interieur en het wonen; de sculptuur daarentegen heeft geen onmiddellijke nutswaarde. Het meubel, beschouwd als uitdrukking van de menselijke behoeften, onderhoudt – veel meer dan het kunstwerk – nauwe relaties met de consumptiewereld en bekleedt een belangrijke plaats binnen het gehele produktiesysteem. Daar waar het meubelobject beantwoordt aan de rationele, vervult de sculptuur meer de irrationele behoeften van de mens. Het kunstwerk kan op meer autonome wijze opereren en zich een onafhankelijke plaats veroveren binnen de gehele culturele wereld. In handen van de kunstenaar wordt het meubel een instrument dat, uit zijn alledaags vertrouwelijk milieu gehaald, in een andere – kunstzinnige – context wordt geplaatst en een nieuwe bestemming krijgt.

België of de pionierstijd

Binnen het internationale meubelcircuit heeft het Belgische eigentijdse meubel – het heeft geen zin te spreken over een typisch Vlaamse of Waalse produktie – weinig of niets te betekenen. Dat heeft zo zijn oorzaken.

Vooreerst bestaat er in België geen grote meubeltraditie, zoals bijvoorbeeld Italië en Duitsland die wel hebben.

Daar staat dan tegenover dat België één der grootste meubelexportlanden van Europa is. Een paradox? Niet als we weten dat deze export vooral het traditionele meubel betreft.

Het overwegend conservatieve smaakgevoel is immers in belangrijke mate verantwoordelijk voor de povere plaats van het Belgisch meubel binnen de actuele meubelmarkt. Reuze meubelzaken, volgestapeld met alle mogelijke "stijl" (lees: imitatie)-meubelen (gaande van Vlaamse primitieve stijl naar renaissance- en barokmeubelen) doen bloeiende zaken en maken het succes uit van de meubelproduktie in België.

Zij leveren het bewijs dat kitsch en stijl nabootsing nog steeds de hoofdtoon aangeven in het doorsnee-interieur van de Belg.

Wie aan dit traditionele meubel wil ontsnappen, richt zich bijna uitsluitend naar de grote namen van de buitenlandse meubel-design. Een andere, doch even gemakkelijke en weinig risicodragende oplossing zoeken sommigen in het zogenaamde reproductie-meubel: ontwerpen van voornamelijk modernistische meesters – o.a. Le Corbusier (Frankrijk, 1887–1965), Mies van der Rohe (Duitsland, 1896–1969), Marcel Breuer (Duitsland, 1902–1981) Gerrit Rietveld (Nederland, 1886–1969) worden opnieuw in produktie genomen en op de markt gebracht.

In een dergelijke situatie is het inderdaad ondenkbaar dat er in België plaats wordt geruimd voor een "Philippe Starck". Starck (Frankrijk, 1949) wordt wel uitgenodigd door president Mitterrand om zijn vertrekken in het Parijse Elysée in te richten.

De afwijzende houding van de industrie bevordert evenmin de doorbraak van de Belgische meubelontwerper.

In tegenstelling tot landen als Italië en Duitsland, waar hedendaagse meubeldesigners door de industrie met open armen worden ontvangen, gaat er bij ons weinig interesse uit naar bekwame eigentijdse ontwerpers. De mentaliteit is nog steeds deze van een degelijk, goed afgewerkt en prijsgunstig produkt, dat beantwoordt aan de eisen van de bruikbaarheid en het comfort. Verkoopbaarheid staat boven de hartstocht voor mooie dingen. Door deze a-artistieke houding van de fabrikant moeten de meeste jonge meubelontwerpers aan bod zien te komen via hun eigen kleine atelier. De meubeldesigner heeft geleerd zijn eigen manager en verkoper te zijn.

Een dergelijke situatie – die geldt voor alle hierna besproken ontwerpers – biedt het voordeel van een grote artistieke vrijheid. Niet gebonden aan de rationele eisen van de industrieel, kunnen zij hun verbeelding, verlangens en emoties vrij uitleven. Deze wijze van produktie zou men als anachronistisch kunnen bestempelen: een terugkeer naar de artisanale tijd van vóór de industriële revolutie, waar een object gecreëerd, uitgevoerd en verkocht werd door één en dezelfde man.

De gevolgen van dergelijke situatie zijn tweemaal. Door de kleinschaligheid van het bedrijf worden enerzijds vooral unieke stukken afgeleverd of prototypes, hetgeen qua prijs en aankoopmogelijkheden in het nadeel van de koper uitvalt. Ook werken de meeste ontwerpers doorgaans in opdracht. Anderzijds verdwijnt de ontwerper in de anonimiteit: ook de merknamen ontbreken om te zorgen voor een publicitaire ruggesteun. In België ontbreekt een cultusvorming rond bekende ontwerpers. Namen van buitenlanders zoals Philippe Starck, Alessandro Mendini, Ettore Sottsass en Mario Botta (Zwitserland, 1943) klinken als klokken... over Belgische ontwerpers hoor je nauwelijks iets. Voegen we daar nog de gebrekkige infrastructuur aan toe (er bestaat bij ons geen vakblad voor design, noch een designgalerie), dan kunnen we de cirkel sluiten: de ontwerper blijft zitten in de anonimiteit van zijn eigen atelier.

Enig tegengewicht en stimulans bieden enkele woonbeurzen. De tweejaarlijkse Kortrijkse Biënnale en Linea te Gent hebben de verdienste gehad hun poorten te openen naar het grote publiek toe. Ondanks de commerciële geest die rond dergelijke manifestaties blijft hangen, wordt hier toch de mogelijkheid geboden zich te informeren over wat er tegenwoordig nationaal en internationaal wordt aangeboden op het gebied van het "betere" interieurdesign.

Echt vernieuwende geluiden beperken zich in België spijtig genoeg nog altijd tot enkele designwinkels (zoals "Ligne" en "Pyramide" in Brussel, en "Surplus" in Gent) die door middel van tentoonstellingen van vooral jonge Belgische meubelontwerpers hun pioniersrol waarmaken.

Ontwerp: Michael Graves
(U.S.A., 1934)
Uitvoering: Memphis, Milaan
Toilet-kast "Plaza"

1981

212 x 140 x 46 cm

Inventarisnummer: 85/61

Museum voor Sierkunst, Gent

Dit eerder ongewone meubel past helemaal in de postmodernistische architectuur van Michael Graves. In dit meubel is de verwijzing naar de Italiaanse renaissance- en barokarchitectuur duidelijk aanwezig; een basis met plint (hier in de vorm van de onderkast met laden), een volume (in de vorm van het centraal opzetstuk met spiegel) en een afdekking (in de vorm van het versmallend bovenstuk). Ook het piramidevormig opzetstuk en de twee glazen bollen verwijzen naar de klassieke architectuur. Vooral de architectuur van Palladio vindt een formele afspiegeling in Graves' werk.

Deze formele elementen bezitten echter een dubbele betekenis: ze verwijzen terzelfder tijd naar het menselijk lichaam: hoofd, romp en benen.

Op die manier wil Michael Graves een kopie maken zowel van een gebouw, als van een mens.

De symbolische waarde van dit meubel ligt volledig in de lijn van de ideeën die de Milanese groep Memphis naar voor brengt, hoewel Memphis geen manifest (zoals bijvoorbeeld De Stijl) heeft afgekondigd.

Memphis groeit in de winter van 1980-81 uit de groep Alchimia (zelf in 1976 opgericht als een grafische designstudio). Alchimia en vooral zijn stichter Sandro Guerrieo, hadden aanvankelijk alleen de bedoeling om tentoonstellingen over experimentele ontwikkelingen van de Milanese postradiale avant-garde te maken. Zo worden in 1978 op een tentoonstelling in Ferrara de reeds beroemde Proust-armstoel en de Kandinsky-sofa van Alessandro Mendini ten tonele gevoerd, als een eerste resultaat van Mendini's vraagstellingen over "kitsch" en "banale dingen".

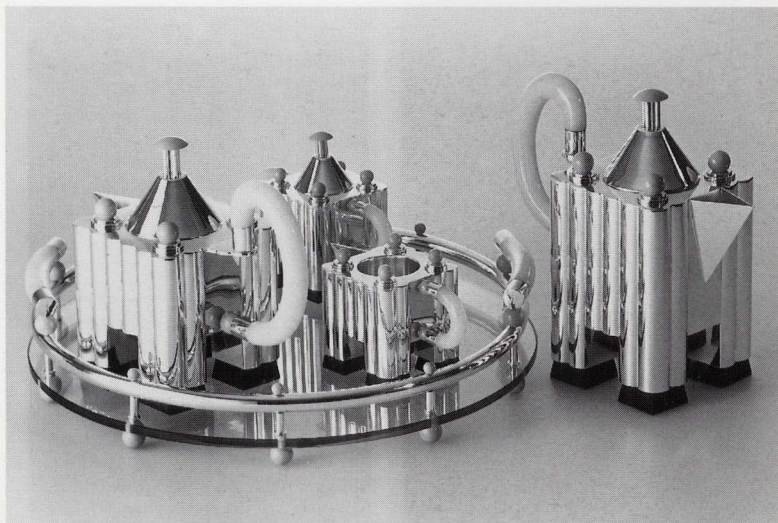
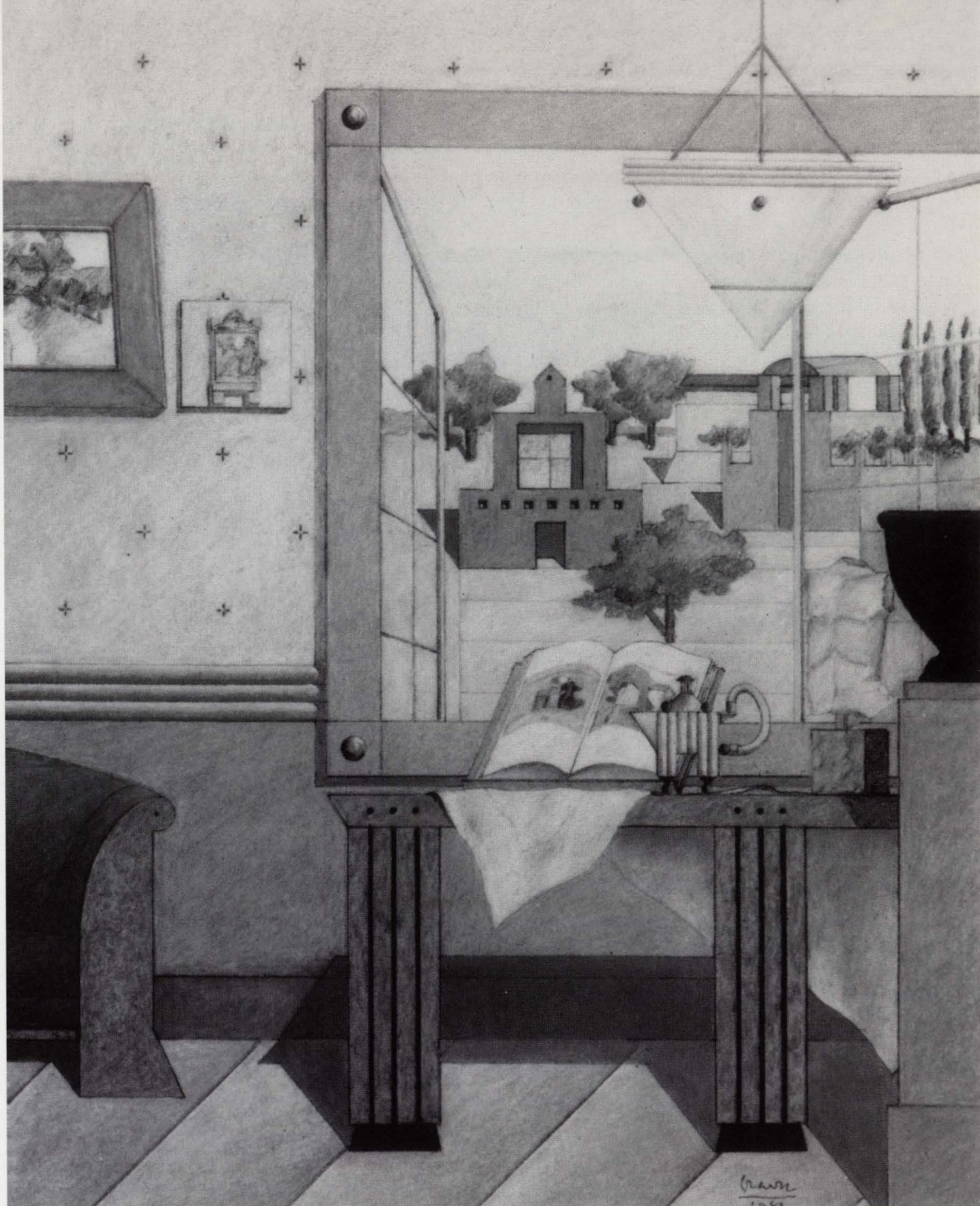
Uit de behoefte om de ontwerpen en de prototypes te industrialiseren en te commercialiseren wordt Memphis geboren. Eén van de belangrijkste vernieuwingen van Memphis is het gebruik van gedecoreerde plastic- en oplegplaten. Door de combinatie van diverse materialen zoals plastic, laminaat (laagsgewijs aangebracht materiaal), metaal en glas, worden nieuwe structurele en inhoudelijke decoratieve opties mogelijk.

Michael Graves weet deze mogelijkheden uitstekend te benutten in zijn Plaza-kast.



Michael Graves
Cover-design
 1981

Michael Graves keert terug naar Europese voorbeelden voor zijn inspiratie. Daarbij maakt hij gebruik van schaalvergroting en fragmentering waarmee onverwachte en on-academische combinaties worden gemaakt. De cover-design voor het tijdschrift „Architectal Review Magazine” (1985) reflecteert deze visie van Michael Graves op architectuur, meubelkunst, interieurkunst en hun onderliggende relatie en interactie. Geboeid door het maniërisme van de renaissance poogt Graves op een subtiele manier de abstracte massa en vorm om te vormen tot een gevoelige materie. De koffiekkan, hier neergezet op de tafel voor het open venster, is een afbeelding van de opdracht die hem in 1980 door Alessandro Mendini werd gegeven om een koffie- en theeservies te ontwerpen.



Michael Graves
Koffie- en theeservies
 1983

Koffiekkan: 24,5 x 26,5 x 12 cm
Theepot: 20,5 x 26,5 x 12 cm
Melkkannetje: 10 x 16 x 8 cm
Suikerpot: 14,5 x 17,5 x 8 cm
Dienblad: Ø 41 cm, h. 7 cm

Het servies komt in 1983 op de markt in uitvoering van het Italiaanse bedrijf Alessi. Voor elk stuk van het servies vertrekt Graves van een vierkante grondvorm. De wanden zijn gelobt en de geometrische motieven zijn gemaakt uit blauw geëmailleerd aluminium. Het deksel heeft de vorm van een afgeknotte kegel, de poten de vorm van een afgeknotte piramide. Eenzelfde geometrisering is te vinden in de luchter en in de architectuur in de tuin op de cover-design.

Wanneer gevraagd wordt een globaal en ruw profiel op te maken van de hedendaagse meubeldesigner in België, dan komt men over het algemeen terecht bij het zware, stoere, meestal gelakte meubel: enerzijds een erfenis van onze meubeltraditie, anderzijds de invloed van vooral Emile Veranneman (Aalst, 1931) en Pieter de Bruyne (Kortrijk, 1924), die zich in de loop van de laatste decennia de reputatie hebben opgebouwd als creators van het eigentijdse Vlaamse meubel. Het is tenslotte hun verdienste geweest het meubel uit de anonimiteit en alledaagsheid te halen om het een vernieuwde en bredere kijk mee te geven en dit door het introduceren van elementen en begrippen zoals a-functionaliteit, kleur, symboliek en filosofie.

Daarnaast zijn er nu in België een aantal jonge ontwerpers aan het werk. Het bleek de moeite waard om in een aantal afzonderlijke artikels, even nader in te gaan op hun realisaties, ideeën en verwachtingen. In deze bijdrage zal worden getracht een beeld te bieden van wat er momenteel leeft onder de jonge generatie Belgische meubelontwerpers, en van de wijze waarop zij hun visie op het meubel van vandaag sculpturaal trachten te realiseren.

Wat in de eerste plaats opvalt, is de grote artistieke heterogeniteit, een karakteristiek die zich ook uitgesproken manifesteert in de wereld van de plastische kunsten in België. Elkeen stelt zich zeer individueel en onafhankelijk op. Heterogeniteit die zich niet enkel aandient in de visueel waarneembare aspecten zoals materiaalgebruik, techniek en beeld- en vormtaal, maar ook in de aard van hun emotionele werking op de kijker/gebruiker. Door experimenten met diverse technieken, door ongewone combinaties van materialen, brengen bekende dingen verrassings- en vervreemdingseffecten teweeg. De meubels roepen ervaringen op die het leven zelf van de mens reflecteren: angst, vreugde, optimisme, onzekerheid, poëzie...

In de hierna besproken meubelobjecten zullen de traditionele verwachtingen die we in het meubel stellen – functionaliteit, comfort en ergonomie – niet worden ingelost. Uitgangspunt blijft hier de bruikbaarheid van het meubelobject. Het moet echter meer zijn dan een louter gebruiksvoorwerp. Het meubel moet zijn dienende rol overschrijden en een andere dimensie raken. Door hun vorm parodiëren de hierna besproken ontwerpen dikwijls hun oorspronkelijke functie, meubels zijn objecten geworden die men kan gebruiken.

Hun meubelobjecten maken aanspraak op een nieuwe verruimde beeldtaal die gekenmerkt wordt door durf, spontaniteit, voortdurende verandering en een grote gevoeligheid voor details. Het nieuwe meubel is anti-formeel, anarchistisch en vatbaar voor improvisatie en vergankelijkheid. Kunst, ambacht en techniek grijpen op elkaar in en versmelten tot kijkobjecten vol nieuwe impulsen, ideeën en prikkels.

Gerard Kuypers

Gerard Kuypers (Mechelen, 1961) praat met liefde over de materialen die hij gebruikt: steen, metaal en glas. Hij respecteert vooral de eigenheid van de gebruikte materialen.

Moet het materiaal een mechanische behandeling ondergaan, dan wordt deze bewust zichtbaar gelaten. Gerard Kuypers verdoezelt geen vasthechtingspunten, noch de zaagsnede in de arduin, noch de laspunten van het staal. Dit heeft onder meer onmiddellijke gevolgen voor het (sobere) kleurengebruik: alleen de natuurlijke kleur van de gebruikte materialen telt.

Gerard Kuypers maakt minimale meubelen, d.w.z. vorm en inhoud worden gereduceerd tot het meest eenvoudige, het meest essentiële. Een combinatie van plexiglas en helder glas, gevat in een stalen geraamte, resulteert in een stoel: glas is hier tegelijkertijd een constructief en een lichtreflecterend element.

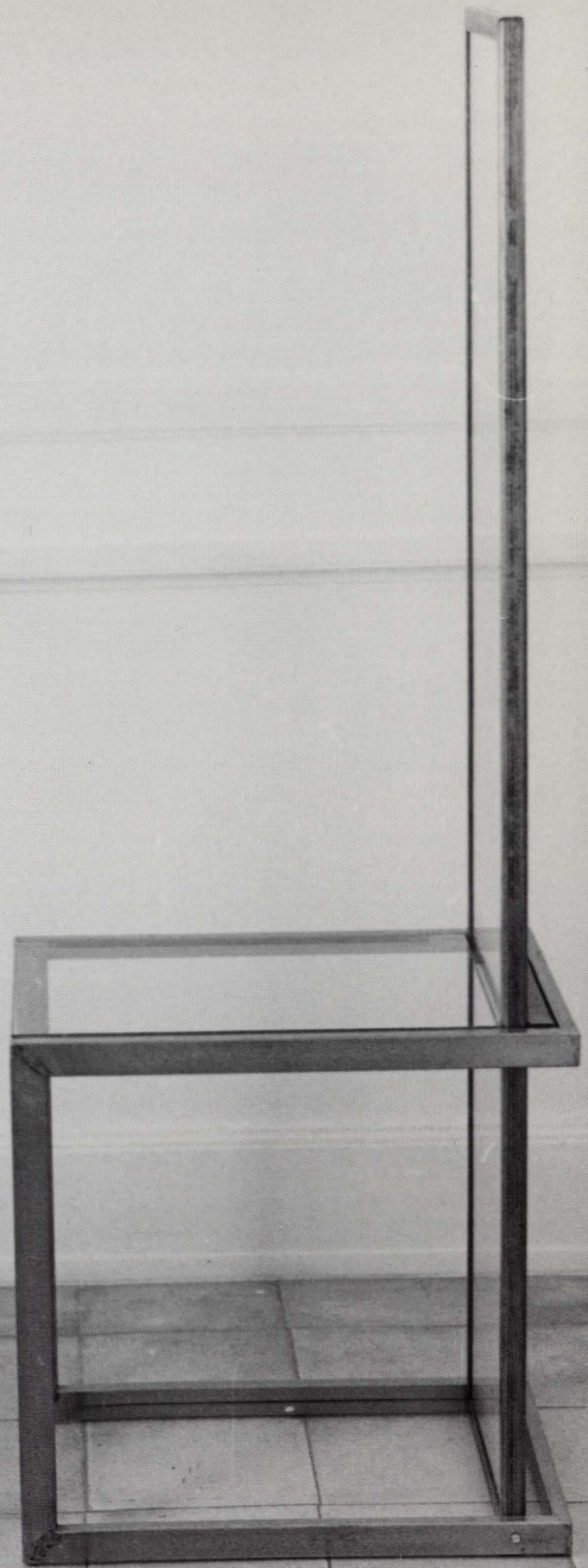
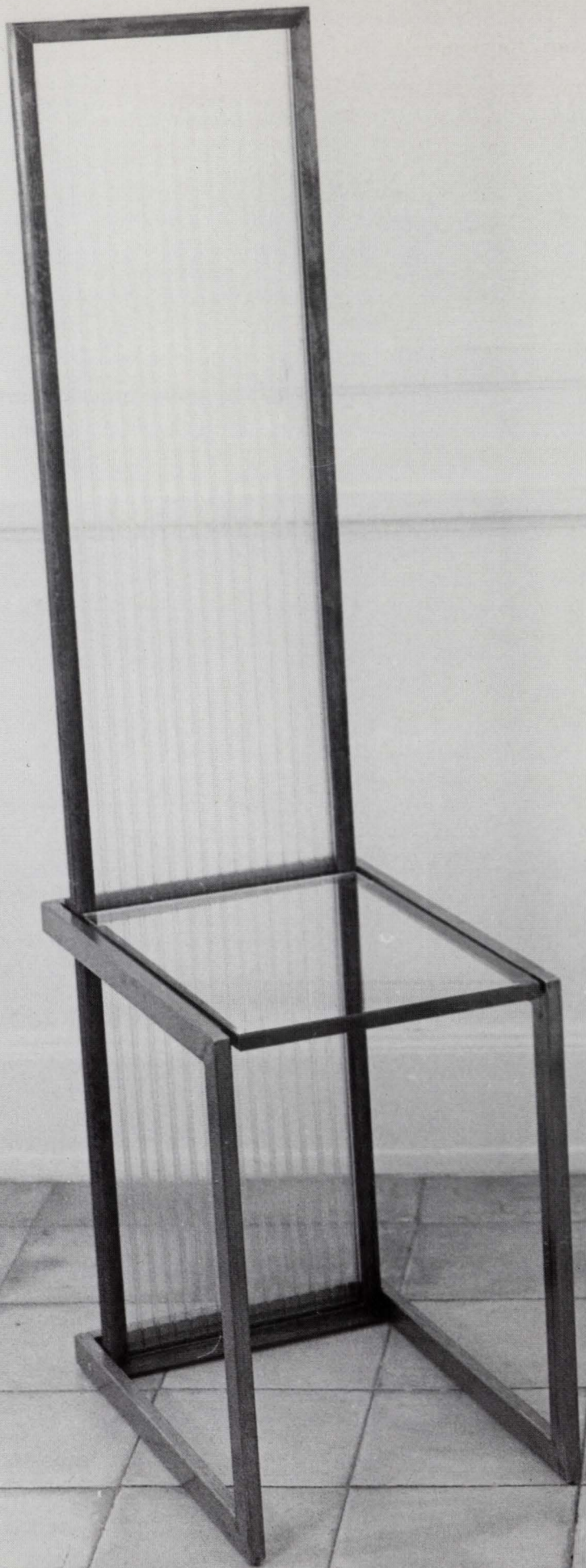
Klaarheid, logica en efficiëntie zijn de karakteristieken in de constructie van Kuypers' meubels. Daar bijvoorbeeld zijn tweezit geen enkel vasthechtingspunt bevat, kunnen alle onderdelen onafhankelijk van elkaar bestaan. Twee stalen profielen, uiteen gehouden door stalen draden die met moeren aan elkaar zijn vastgezet, dienen als steunpunten voor tegelijkertijd de zitting en de rugleuning.

Ondanks de koele materialen en de donkere kleuren bezitten de meubels van Kuypers een menselijke warmte. Dit heeft ongetwijfeld te maken met het feit dat hij elk meubel zelf maakt. Tijdens het uitvoeringsproces steunt hij zich niet op uitgewerkte tekeningen, maar heeft hij elk detail precies in zijn hoofd: "ik denk zeer visueel", zegt Gerard Kuypers. "In mijn gedachten zie ik steeds het meubel in zijn geheel voor me. Technische tekeningen ontnemen je dat geheel en doen je afwijken van de essentie van het meubel. Zo zouden er fouten insluipen."

Gerard Kuypers (Mechelen, 1961) Stoel

1984
Staal, plexiglas en helder glas,
125 x 30 x 40 cm
Privé-bezit

De transparantie van het meubel, de lichtreflectie en ook de subtiele verschillen in kleur en glas waarborgen een discrete aanwezigheid in de ruimte.

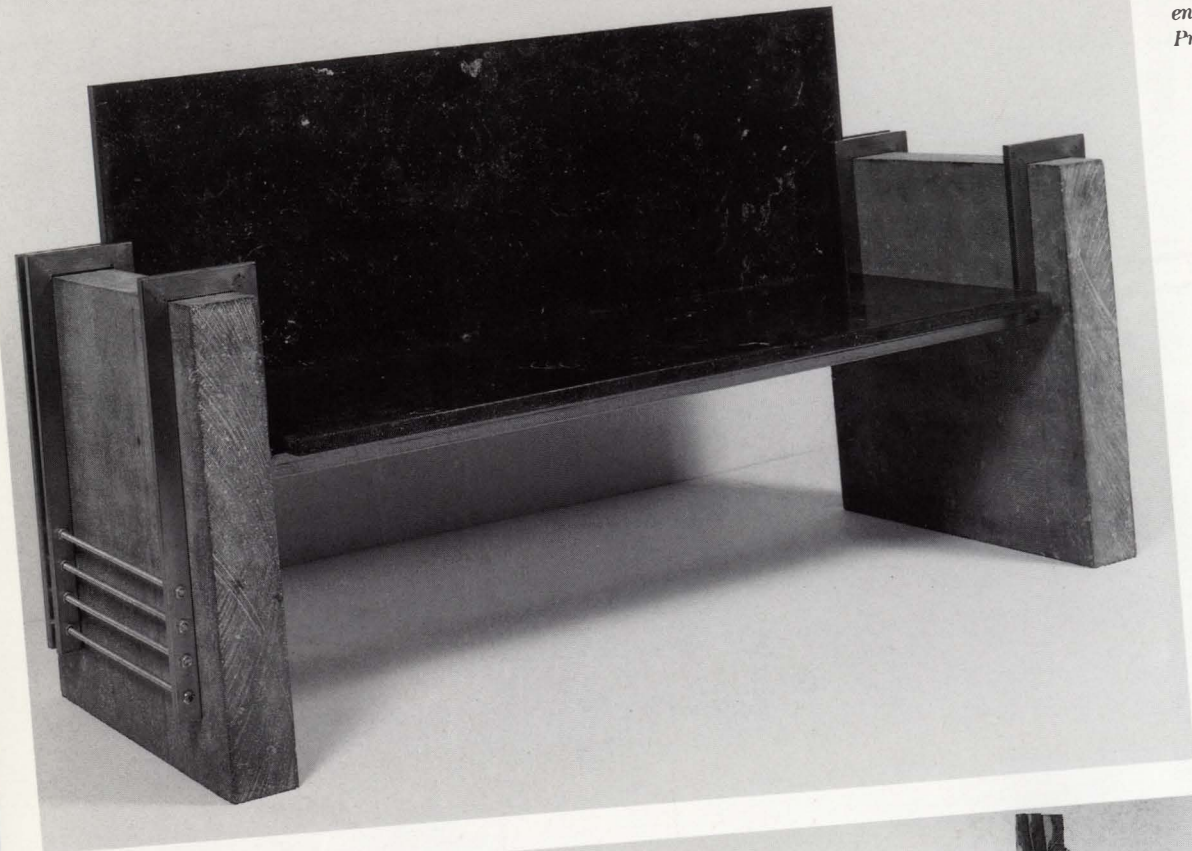


Gerard Kuypers

Tweezit

1984

MDF-plaat (Medium Density
Fibreboard, een vezelplaat), staal
en arduin, 78 x 142 x 65 cm
Privé-bezit

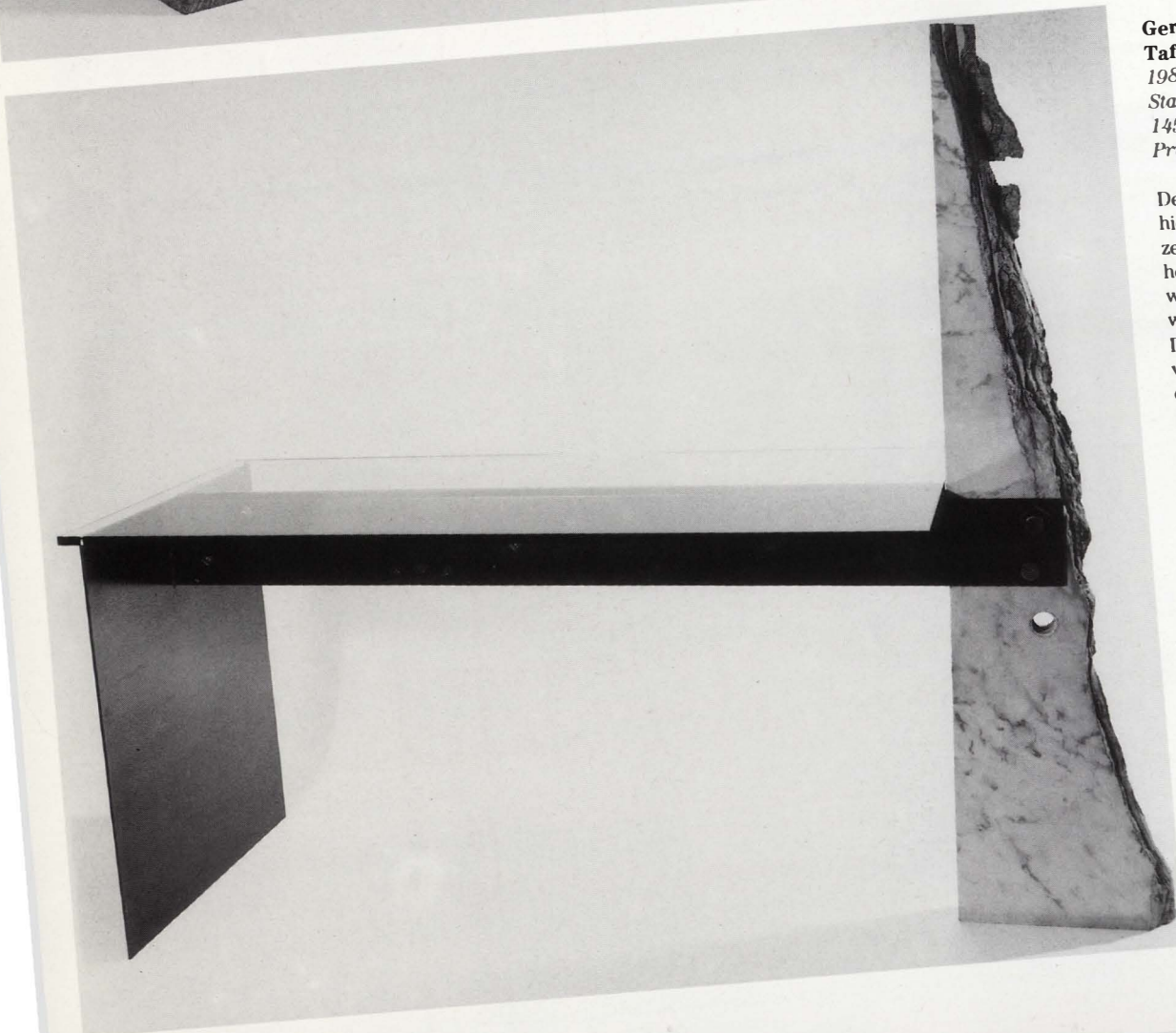


Gerard Kuypers

Tafel

1985

Staal, marmer en glas,
145 x 160 x 63 cm
Privé-bezit



De drie stukken marmer worden hier gebruikt zoals Gerard Kuypers ze bij een handelaar gevonden heeft, inclusief de drie gaten waarvan er twee functioneel worden gebruikt.
De grillige vorm en de lijnstructuur van het marmer contrasteren met de rechtlijnige en gladde vorm van het glas en het staal.

Openbaar Kunstbezit in Vlaanderen

vierentwintigste jaargang / juli-augustus-september / 1986 / nr. 3
driemaandelijks periodiek voor inwijding in de beeldende kunsten
door reproducties, teksten en radiouitzendingen



Mededelingen

Inhoud van dit nummer

B.R.T.-O.K.V.-uitzenddata
Totaalpakket 'Meubelobjectkunst'
OKV-aanbiedingen
Nog even terug naar de Zoo
OKV-prijskamp
Museumnieuws
Aanbevolen initiatieven
Boekbespreking
Tentoonstellingsagenda

B.R.T.-O.K.V.-uitzenddata

Radio: B.R.T.-3
18.30 u. / 19.00 u.
6 september
4 oktober

Openbaar Kunstbezit in Vlaanderen Abonnementsprijs 1986

- *zonder band*:
België: 600,- fr. - Nederland: f 36 -
Buitenland: 680,- fr. (uitsluitend met
internationale postwissel)
- *met band 1985/1986*:
België: 790,- fr. - Nederland: f 48 -
Overige landen: 900,- fr.
Opbergband 1985/1986
België: 190,- fr. - Nederland: f 12 -
Overige landen: 220,- fr.

Vorige jaargangen

1967 t.e.m. 1984: 650,- fr. per ex. of f 40
(opbergbanden inbegrepen)
1985: 600,- fr. per ex. of f 36.
Bij aankoop van 10 verschillende jaargangen
uit de reeks 1967/1984: 500,- fr. of f 32 per ex.
(+ 2 posters gratis)

Boekenclub

- 'Afrikaanse kunst' door dr. A. Claerhout
- 'Olieverfschetsen van P.P. Rubens' door prof.
dr. R.-A. d'Hulst
Prijs per boek: 165,- fr. of f 12 -
Overige landen: 220,- fr.

Hoe betalen:

Bestellingen worden uitsluitend uitgevoerd na
ontvangst van de betaling op de hieronder
vermelde rekeningnummers:
België: 440 - 0330001 - 79 van Openbaar
Kunstbezit in Vlaanderen te Gent.
Nederland: gironummer 135.20 van Openbaar
Kunstbezit in Vlaanderen te B-2100 Deurne.
Overige landen: uitsluitend met een internat.
postwissel of met een eurocheque.

Verantwoordelijke uitgever: Et. de Cuyper
Secretariaat: Trommelstraat 1, 9000 Gent
091/238.239
BTW-nummer: 427.190.176.
Abonnementendienst: Keesinglaan 2/20,
2100 Deurne, 03/324.59.62.

Totaalpakket 'Meubelobjectkunst'

1. Bijgaand de OKV-aflevering...

waarvan wij hopen dat ze U bevalt.

2. Radiouitzendingen op BRT-3 (FM 89,0 of

89,5 of 89,9 of 90,4 MHz)
zaterdag 6 september en zaterdag 4 oktober
telkens van 18.30 tot 19.00 u.

3. Tentoonstelling 'Meubelobjectkunst'

Museum voor Sierkunst, Jan Breydelstraat 5,
9000 Gent. Open alle dagen van 9 tot 12.00 en
van 13.30 tot 17.30 u. vanaf 24 oktober.
Gesloten op maandag.

In deze tentoonstelling zal het accent worden
gelegd op de jongere generatie ontwerpers
van meubelobjecten die in de gelijknamige
aflevering worden besproken: Raf Buedts,
Hubert van Neste, Filip Roland, Louis Claus,
Jan Godyns, Gerard Kuypers. Vrijwel alle
ontwerpen opgegeven in de OKV-aflevering —
aangevuld met andere — zullen te zien zijn.
Stukken uit de eigen verzameling van het
Museum voor Sierkunst (van Huib Hoste,
Pieter de Bruyne, Emile Veranneman, Michael
Graves, de Proust-zetel van Mendini)
vervolledigen de expositie.

Er zal bovendien gepoogd worden om ook
nog werk van een aantal internationale
ontwerpers te tonen (Philippe Starck,
designgroepen als Memphis, Alchemia en
Nemo, ...)
Samen met de OKV-aflevering biedt de
tentoonstelling een mooie gelegenheid om
kennis te maken met een kunstvorm die bij
het grote publiek niet meteen is gekend en
waarbij dan toch een aantal kunstenaars van
bij ons een actieve rol spelen.

Toegangsprijs:

- met OKV-museumkaart: 20,- fr.
- zonder: 40,- fr.
- inwoners van de Stad Gent mogen van het
Stadsbestuur gratis binnen.

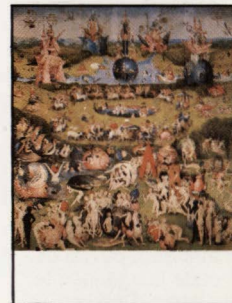
Nog even terug naar de Zoo.

In onze vorige aflevering spraken wij over de
Karel Verlatprijs en de Rembrandt
Bugattiprijs, die om beurt elk jaar worden
toegekend resp. voor dierenschilderkunst en
dierenbeeldhouwkunst.
Els Smet (21 jaar) kreeg de Rembrandt
Bugattiprijs 1985 (15.000,- fr.) voor haar werk
'Rog, rug, mug, mus...'

OKV-aanbiedingen

1. Kunstposters (vierkleurendruk)

Victor Horta, Hortahuis, 72 × 55 cm
Pieter Bruegel, Spreuken,
60 × 80 cm
Pieter Bruegel, Kinderspelen,
60 × 80 cm
Jeroen Bosch, De tuin der lusten,
72 × 55 cm
Paul Delvaux, Chrysis, 72 × 55 cm



Prijs per poster (port inclusief) bij
een minimum afname van 2 posters:
België: 110,- fr. per ex.
Nederland: f 8 per ex.

Let wel: U dient minstens 2 posters
tegelijk te bestellen (de combinatie
kiest U uiteraard zelf): de
verzendingkosten voor 1 poster zijn nl.
niet in verhouding tot de waarde.

2. Gent, historisch hart van Vlaanderen door dr. Johan Decavele

153 blz., talrijke kleurenillustraties
31 × 24 cm, 1985

OKV-prijs: 1.345,- fr.

(i.p.v. 1.495,- fr.) of f 100.

Telkens verzending inbegrepen
Laatste exemplaren!

3. Zittend aapje Tom Frantzen UITVERKOCHT

4. Litho 'Stier en paard' door

Alfons van Meirvenne

Oplage: 99 ex., papier: 56 × 76 cm

litho: 39 × 41 cm (niet ingelijst)

OKV-prijs: 1.500,- fr. of f 103

Telkens verzendingskosten
inbegrepen (aangetekende zending).



5. Offset-litho 'Liggend naakt' door

Roger Wittevrongel

Oplage: 100 ex., papier: 27 × 33,5 cm

litho: 17 × 23,5 cm (niet ingelijst)

OKV-prijs: 2.000,- fr. of f 132

Telkens verzendingskosten
inbegrepen (aangetekende zending)

**NOG SLECHTS ACHT
EXEMPLAREN BESCHIKBAAR.**



OKV-prijskamp

Trouwe abonnees hebben met deze puzzel de kans om nog eens in hun oude jaargangen te duiken. Wij vroegen aan de Intern. Drukkerij en Uitgeverij Keesing (Denksport, Vlaamse Puzzels, ...) om voor OKV een kruiswoordraadsel samen te stellen.

Aan U om in te vullen.

U kan deelnemen door de ingevulde puzzel terug te zenden aan Openbaar Kunstbezit in Vlaanderen, Trommelstraat 1, 9000 Gent met duidelijke vermelding van uw naam, adres en abonneenummer.

Slechts 1 inzending is toegelaten.

Er wordt geen correspondentie gevoerd over deze wedstrijd, noch schriftelijk noch telefonisch.

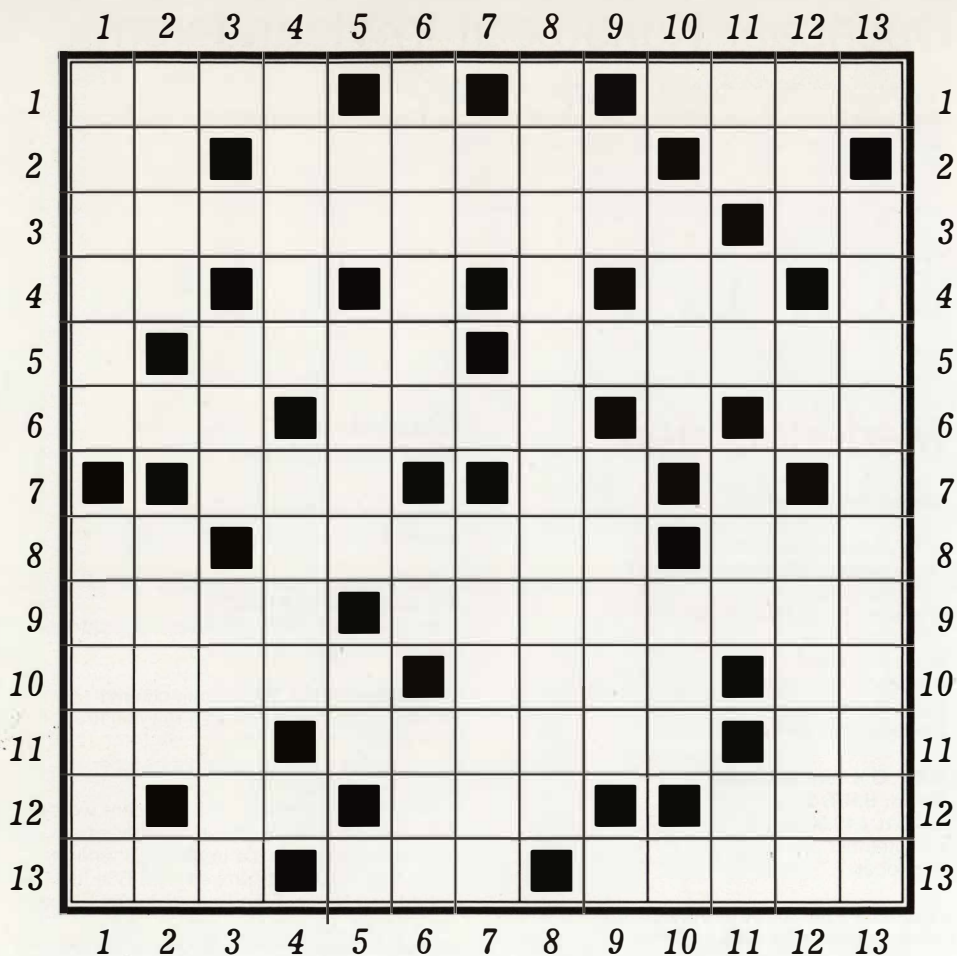
Uit de juiste inzendingen worden de volgende 25 prijzen verloot:

- 5 litho's van Alfons van Meirvenne 'Stier en paard'

- 20 abonnementen op Openbaar Kunstbezit in Vlaanderen 1987 mét opbergband.

De winnaars worden persoonlijk verwittigd, de lijst van de winnaars verschijnt in het Mededelingenblad 86/4. De winnaars van de abonnementen 1987 nemen automatisch ook deel aan de OKV-verlotingsactie 1987 (voortekening 1987).

(2)



Kruiswoordraadsel

N.B. De letter ij = 1 letter.

Horizontaal

1. Geef de familienaam van de man die ooit voorstelde het Museum voor Schone Kunsten te Antwerpen op te blazen (OKV 73); welk Vlaams weekblad publiceerde een door de lezer in te kleuren kunstwerk van Roland van den Berghe? (OKV 73).
2. Titel van een technicus; stad in Denemarken (Jutland); dierengeluid.
3. In welke Brusselse gemeente staat het Horta-huis? (OKV 77); let wel!
4. Limburgse stad; chemisch symbool.
5. Bespoelt Florence; Japans lentebeeld (OKV 78).
6. Stapel; vrouwen naam; voegwoord.
7. Ter attentie van; zeegod.
8. Gezinshoofd; kort geleden; Japanse gordel.
9. Wisselborgtocht; geef de familienaam van de uitvinder van het gipsverband (OKV 75).
10. De postkoets rijdt van Liège naar ... (OKV 85); dikke brij of pap; symbool van een edelgas.
11. Noodsignaal; getuigschrift; drietenige luiaard.
12. Getij; arkbewoner; groet.
13. Hengelsnoer; Romeinse groet; Joegoslavische doedelzak (OKV 80).

Verticaal

1. Ligbeeld (OKV 83); vette os? (OKV 78).
2. Godin van de twist; Nederlandse Omroepzuil.
3. Droogoven; bitterkruid.
4. Wellusteling; oproep van de telefoon.
5. Symbool voor zilver; bespoelt Leningrad; voorzetsel.
6. Figuur met bovenlijf van een mens en het overige deel van een vis (OKV 82); voormiddag (Lat. afk.); ten name van.
7. Inhoudsmaat (afk.); Brusselse kunstverening zonder militaire allure (OKV 79).
8. Wie was de bezieler van de afdeling Kunst van de Belgische Werkliedenpartij? (OKV 77).
9. Muzieknoet; berg in Griekenland.
10. Pleisterkalk; bazelt.
11. Bolgwas; meisjesnaam; lynx; Disc-Jockey.
12. Deel van de gemeente Tongeren; pers. voorw.; overleg.
13. Johanna, de bruid van Filips de Schone, werd genoemd de (OKV 77).

Naam en voornaam:

Adres:

Abonnementsnummer:

Abonnee sedert:

Tekeningen en aquarellen van

INGRES en DELACROIX

De grote najaarstentoonstelling in het
PALEIS VOOR SCHONE KUNSTEN
Koningsstraat 10, 1000 Brussel
van 6 november tot 21 december 1986



Ter gelegenheid van deze tentoonstelling wordt een rijk geïllustreerde catalogus uitgegeven.
Formaat: 25 × 31,5 cm, 324 bladzijden. Prijs: 790 F.

Museum Vleeshuis,

Vleeshouwersstraat 38/40, 2000 Antwerpen. Met het doel het rijke kunstbezit van het Museum Vleeshuis (archeologie, toegepaste kunsten, numismatiek met het accent op het Antwerpse verleden uit de 16e en 17e eeuw) beter te doen kennen worden regelmatig 'Schatten uit de reserves' in de kijker geplaatst.

Zo wordt nog tot eind september een kast met Babylonische rolzegels onder de speciale aandacht van de museumbezoekers geplaatst. Een interessante verzameling die wellicht de stimulans kan geven tot een (nieuw) bezoek aan het Antwerpse Vleeshuis.

Open alle dagen (behalve op maandag) van 10.00 tot 17.00 u.

Toegangsprijs met OKV-Museumkaart 1986: 20,- fr. - gratis voor Antwerpenaars, scholen en kinderen onder de 12 jaar.
Info: 03/233.64.04

Constantin Meuniermuseum,

Abdijstraat 59, 1050 Brussel
Na 5 jaar opende het Constant Meuniermuseum in juni II. opnieuw zijn deuren. Het museum — ondergebracht in het atelier van de kunstenaar — maakt deel uit van de Koninklijke Musea voor Schone Kunsten van België. Constantin Meunier (gestorven in 1905) is vooral gekend als een beeldhouwer. Daarnaast was hij evenwel ook een excellent schilder en tekenaar van landschappen, gebeurtenissen en mensen uit het 19e-eeuwse geïndustrialiseerde België. Open alle dagen (behalve op maandag): 10.00-12.00 u. en 13.00-17.00 u.
Info: 02/648.44.49

Museum voor Schone Kunsten

De Liemaeckereplein 3, 9000 Gent
3 oktober - 19 december
Samen met zijn oom en leermeester, Pieter Aertsen, was Joachim Beuckelaer (ca. 1533-1573) de schepper van het grote markt- en keukentafereel dat als genre vanaf de 16e eeuw een grote bloei heeft gekend. In deze taferelen wordt met een verbazende kennis van zaken een overvloed aan voedingswaren en gebruiksvoorwerpen uitgestald, te midden van decors die heel wat informatie bevatten over de leefgewoonten van die tijd. De catalogus bevat bijdragen van een hele reeks specialisten die telkens één aspect zullen beschrijven: de betekenis van deze werken voor de kennis van de voedingsgewoonten, de import van bepaalde gewassen, de visvangst, het marktwezen, de kleding, het gebruiksvoorwerp, ... De kunsthistorische betekenis van Beuckelaer wordt bestudeerd en voor het eerst wordt ook een oeuvrecatalogus van Beuckelaer samengesteld. De Beuckelaer-tentoonstelling biedt de mogelijkheid een gedegen kunst- en

cultuurhistorische benadering als uitgangspunt te nemen voor een vlotte dialoog tussen deze vierhonderd jaar oude kunstwerken en een hedendaags publiek met een uiteenlopende belangstelling (zie ook OKV 1966 blz. 3) Bij de tentoonstelling worden een aantal initiatieven verwacht van de Gentse horeca en het marktwezen.
Info: 091/22.17.03

Stedelijk Museum Vanderkelen-Mertens,

Savoyestraat 6 te 3000 Leuven
Dit museum meldt voor september de openstelling van een aantal nieuwe zalen die plaats bieden aan de gerenoveerde brandglasverzameling van de Stedelijke Musea en van het OCMW, en aan de nog nooit eerder vertoonde faïence- en porseleinverzameling, waaronder enkele hoogst merkwaardige stukken 'chine de commande' (zie ook OKV '82, p. 3 e.v.)

Nog in de Leuvense Stedelijke Musea: speciale rondleidingen voor de schoolgaande jeugd

1. Museum Vanderkelen-Mertens

2. Museum voor Kerkelijke Kunst (Sint-Pieterskerk)

3. Brouwerijmuseum (Stadhuis)

Er zijn drie typerondleidingen mogelijk van elk ca. 1,5 u. Zij dienen echter wel een tweetal weken vooraf schriftelijk of telefonisch aangevraagd te worden bij de Educatieve Dienst, Stadhuis, Leuven.
Info: 016/22.69.06 - 23.27.78

Stedelijk Van Abbemuseum,

Bilderdijklaan 10, Eindhoven, Nederland
Naar aanleiding van het 50-jarig bestaan toont het Van Abbemuseum voor het eerst de volledige collectie hedendaagse kunst (ruim 1.500 werken). Deze tentoonstelling loopt onder de titel **Ooghoogte - Van Abbemuseum 1936-1986** nog tot 6 november. Voor de gelegenheid werd het Van Abbemuseum geheel gerenoveerd en kreeg de beschikking over een extra gebouw op loopafstand van het eigenlijke museum (Keizersgracht 13). Tot 5 oktober wordt in het Museum Kempenland, St.-Antoniusstraat 5-7 de geschiedenis van het Van Abbemuseum gedocumenteerd. Gespreid over de stad zullen aanvullende activiteiten plaatsvinden. Er is eveneens de uitgave voorzien van een boek over de collectie en 50 jaar Van Abbemuseum.
Info: 00/31/40/38.73.24

Musée de la Mode

Pavillon de Marsan, Louvre, Parijs
Dat mode en Frankrijk perfect samengaan weet iedereen; dat begin dit jaar in Parijs het Musée de la Mode, een initiatief van de toenmalige cultuurminister Jack Lang, werd opengesteld zal dan ook niemand echt verbazen. Het museum herbergt twee officiële collecties die voordien zowat overal lagen opgeslagen. Het museum bezit momenteel een 13.500 modellen en een 100.000 toebehoren, een rijke oogst uit drie eeuwen Franse modecultuur. Het 'Musée de la Mode' is te bereiken via de Rue de Rivoli 109. Info: 00/33/42/60.32.14
Openingsuren: zondag: 11.00 / 17.00 u. maandag en dinsdag gesloten alle andere dagen: 12.30 / 18.30 u.
Toegangsprijs: 22 FF - geleid bezoek: 41 FF
Nog tot 26 okt.: Retrospectieve Yves Saint-Laurent (met 250 stukken)
Wordt verwacht: Retrospectieve Christian Dior.

Provinciehuis,

Elisabethlei 22, 2018 Antwerpen
Het Provinciebestuur van Antwerpen stelt de mogelijkheid open tot een geleid bezoek aan de talrijke zalen van het Provinciehuis waarin talrijke kunstwerken zijn opgesteld. De rondleidingen duren 2 1/2 uur en zijn mogelijk iedere werkdag (aanvang tussen 9 en 15 u.) en bovendien iedere eerste dinsdag van de maand (aanvang om 18 u.). Minstens drie weken van te voren schriftelijk aanvragen.
Info: 03/237.28.00

Nog tot 31 oktober 1986 loopt de 'Zomer van de fotografie'. Een reeks tentoonstellingen op verschillende plaatsen in Antwerpen. Fotogalerijen, culturele centra, kunstgalerijen en culturele initiatieven allerhande willen de Antwerpenaars en de toerist met het brede spectrum van fotografische benaderingen confronteren. Zowel de zuivere kunstfotografie als de reportagefotografie, de toegepaste fotografie, de fotografie geïntegreerd in de kunst, kortom alle mogelijke toepassingen komen aan bod.
Info: Jan van Broeckhoven, 02/737.32.17

Nog tot 30 september

Beeld/Ding

omtrent Camiel van Breedam

In Poperinge en Watou is nog tot 30 september Camiel van Breedam te gast. Deze eerste klas assemblagekunstenaar kan in een adem worden genoemd met andere grote namen als Vic Gentils, Paul van Hoeydonck, Panamarenko, Marcel Broodthaers, ... In onze eerste aflevering van deze jaargang 1986 'Assemblagekunst in België. De Mythologie van het alledaagse' besteedde OKV overigens reeds uitvoerig aandacht aan het werk van Camiel van Breedam. De tentoonstelling is verspreid over 4 plaatsen. Te Poperinge plaatste Van Breedam kastassemblages in de kelder van het Stadhuis en in het 18e eeuwse 't Weeuwhof de reuzesculptuur 'Don Quichotte'. In de Watouse galerij 't Hommelhof presenteert Van Breedam enkele hoogtepunten uit 30 jaar assemblagekunst en ook heel wat recent werk. Op het Watouplein bouwde de kunstenaar met vleugels van vliegtuigen, hoppalen en hopdraden en talloze gasmaskers verspreid over grafheuveltjes, zijn grootste assemblage (± 100 m²) die hij ooit heeft gemaakt. De band met '14-'18 (het trauma van de Westhoek) en met actuele problemen (chemische wapens, nieuwe bedreiging voor de indianen) is duidelijk. Open alle dagen en alle uren, alleen het Poperings Stadhuis gaat dicht om 17.30 u.

Boekbesprekingen

The International Design Yearbook 1985/1986 door Robert A.M. Stern

1986, 30 x 24 cm, gebonden met stofomslag
520 illustraties, waarvan 382 in kleur.

In het kader van onze aflevering 'Meubelobjectkunst' dachten wij er goed aan te doen om U deze uitgave voor te stellen. Zij biedt een overzicht van de internationale design in 1985 en 1986. In 520 afbeeldingen passeren de nieuwste en meest spectaculaire ontwerpen de revue, vervaardigd door de top van de internationale vormgeefwereld, zoals Rossi, Venturi, Hollein, Sottsass en Castiglioni (werk van de Belg Marc van Hoe komt ook aan de orde). Het veelomvattend aanbod is toegesneden op de consument. Behandeld worden gebruiksvoorwerpen, ingedeeld in verschillende hoofdstukken: meubels, verlichting, aardewerk, textiele objecten, glaswerk en metalen voorwerpen. Alle stromingen zijn vertegenwoordigd en worden besproken in een inleiding van de samensteller, die daarbij de stilistisch niet te plaatsen trends niet vergeet en ook aandacht schenkt aan de huidige architecturale denktrant.

Een hoofdstuk apart vormt 'Revivals', waarin de grote, nog steeds geproduceerde ontwerpen uit het verleden worden behandeld, van o.a. Rietveld, Mackintosh, Le Corbusier en Eileen Gray.

Daarna volgt er nog een hoofdstuk 'Biographies - suppliers - bibliography' met meer informatie over afgebeelde voorwerpen, designers en een literatuurlijst.

De illustraties zijn van een zeer degelijke kwaliteit. Het beeld, het kijken is essentieel zodat de Engelstalige teksten in een internationaal boek verantwoord zijn.

Een niet goedkoop boek, maar voor de geïnteresseerde meer dan zijn geld waard.
Normale prijs: 2.425,- fr.

EXTRA-AANBOD:

Speciale prijs voor OKV-abonnees: 2.182,- fr., verzendingskosten inbegrepen.

Hoe bestellen: door storting van 2.182,- fr. op rekeningnummer 440-0330001-79 van Openbaar Kunstbezit in Vlaanderen met vermelding 'Designbook'

Emiel Poetou. De 'zoeker' onder de Gentse beeldhouwers van zijn generatie door J.F. Blet, E. de Block, Y. de Smet en N. Poulain.

1986, 27,5 x 21,5 cm, garen genaaid, 96 blz.
Beperkte genummerde uitgave met Nederlandse, Franse en Engelse tekst.

Prijs: 1.250,- fr. te bestellen door storting op rekeningnummer 890-4340326-92 van mevr. Poetou, 9910 Gent met vermelding 'Boek Emiel Poetou'.

De Gentse beeldhouwer Emiel Poetou (6 nov. 1885/1975) kan terecht een 'zoeker' genoemd worden die nooit bleef stilstaan bij een bereikt resultaat en in tal van kunststromingen voortdurend naar de voor hem geëigende uitdrukkingsvorm zocht.

Het verhaal van zijn artistieke evolutie wordt in dit boek vanuit drie verschillende gezichtspunten geschetst door Norbert Poulain, Yves de Smet en Jean-François Blet. De technische kwaliteiten van Poetous moulage-techniek worden belicht door Emiel de Block. Een groot aantal foto's grotendeels zwart-wit illustreren de boeiende en merkwaardige carrière van een kunstenaar die verkoos consequent te leven voor zijn kunst, zonder toegevingen te doen om te kunnen leven van de kunst.

Tentoonstellingsagenda

Antwerpen

Galerij 121, Mechelsesteenweg 121
20 sept./31 okt.: Luc van Soom (sculpturen)
A.S.L.K.-Galerij, Fr. Rooseveltplaats 12
tot 30 sept.: Mia Moreaux (schilderijen)
Archief en Museum voor het Vlaamse Cultuurleven, Minderbroedersstraat 22 (maandag gesloten)
herfst: Jef van Hoof en Felix Timmermans
BP-Gallery, Jan van Rijswijkklaan 162
vanaf 18 okt.: Pol Mara
Galerij Campo, Meir 47
11/19 okt.: tentoonstelling veiling moderne en hedendaagse schilderijen, beelden en grafiek
21-22-23 okt.: veiling

Galerij Cintrik, Engelse Beurs 3
13 sept./11 okt.: Pieter Laurens Mol
Districthuis van Borgerhout, Moorkensplein 1
13 sept./5 okt.: Oscar Jespers (retrospectieve)
Gouden Reaal, Oude Beurs 12
13 sept./12 okt.: Veerle Rooms (grafiek) en Veerle Dupont (assemblages)
vanaf 18 okt.: Bruno Dyckmans
Huis Hellemans, Strijdersstraat 14, Edegem
13 sept./5 okt.: Maralba Focone (Italië)
11 okt./2 nov.: Edward Leibovitz
Hessenhuis, Falconrui (maandag gesloten)
6/28 sept.: hedendaagse decoratieve kunst en foto's ('Monumentenzorg' van merkwaardige historische gebouwen) uit Leningrad (aansluitend een uitgebreid animatieprogramma)
Kunstcentrum 'Hof de Bist', Veltwijcklaan 252 Ekeren

tot 14 sept.: Armand van Dormael
19 sept./12 okt.: Gabriël de Pauw
vanaf 17 okt.: Luc de Bakker
Jordaenshuis, Reyndersstraat
30 sept./27 okt.: tentoonstelling over het Centraal Station te Antwerpen
Koninklijk Museum voor Schone Kunsten
Leopold de Waelplaats (maandag gesloten)
6 sept./19 okt.: Jack Godderis
13 sept./19 okt.: Tony van Os (gasttentoonstelling)
Kunstkamer 'Manebrugge', Manebruggestr. 247, Deurne
6/25 sept.: 17e gezamenlijk salon
4/23 okt.: Russische ikonen
vanaf 25 okt.: Maria Nelissen (aquarellen en beeldhouwwerken)
Museum Plantin-Moretus, Vrijdagmarkt
vanaf 24 okt.: Arabische studiën en drukken in de Nederlanden gedurende de 16e en 17e eeuw
Museum Vleeshuis, Vleeshouwersstraat (gesloten maandag)
okt.: Schatten uit de reserve: voorwerpen uit de bronstijd
Galerij Paule Pia, Kammenstraat 57
tot 30 sept.: 'Zomer van de fotografie': een tentoonstelling van 'Europese portretten' van 12 fotografen

1 okt./15 nov.: Omkijken naar Polen door Paule Pia
Keramik door Simonne Conrad
Prov. Museum voor Kunstambachten Sterckshof, Hoofdvonderlei 160, Deurne (gesloten op maandag en vrijdag)
tot 28 sept.: 'Pottenbakken vandaag - Esthetiek en functie'
Rubenshuis, Wapper 9/11
6/28 sept.: Antwerpse meesters (17e eeuw) uit het Hermitage-museum te Leningrad
Scheepvaartmuseum (in de Sleepspits Lauranda) Steenplein
tot 15 sept.: 'Antwerpen en de Nederlandse havens in de Franse tijd'
Scheldekaaien: onder de afdaken
15 sept./15 okt.: 'Industrieel-archeologische voorwerpen'
Stedelijk Prentenkabinet, Vrijdagmarkt
half okt.: grafisch oeuvre van Antoon Marstboom
Volkskundemuseum, Gilderkamersstraat 2-6 (gesloten op maandag)
tot 28 sept.: 'Vier eeuwen roken'
Galerij XXI, Sint-Jakobsmarkt 45
tot 20/9: Frans van Praet
26 sept./25 okt.: Mark Maet
Zeno X Gallery, Leopold de Waelplaats 16
13 sept./13 okt.: Gerald Domenig (tekeningen en foto's)

Bilzen (Rijkhoven)

Cultureel Centrum Alden Biesen, Kasteelstr. 6
5 sept./5 okt.: 'Aachener Gruppe' (constructieve kunst)
vanaf 11 okt.: Limburgse hedendaagse beeldhouwers en tekenaars

Bonheiden

Ado Gallery, Boerenkrijglaan 21
28 sept./2 nov.: Piet Dieleman (schilderijen en tekeningen)

Bomem

De Notelaer, Notelaersdreef 2
tot 30 nov.: Wisselende tentoonstelling van 'De Schelde, een veilige bevaarbare waterweg'

Bouwel

Galerij Jos Cambré, Herenthoutsesteenweg 79
5/21 sept.: Jos van Craenendonck
26 sept./12 okt.: J. van de Poel (olieverfschilderijen)
vanaf 17 okt.: Hugo Bos (pastels)

Brugge

Bank Brussel-Lambert, Markt 18-19
tot 14 sept.: 'Retrospectieve Kring 46'
De lege ruimte, Raamstraat 89B
tot 14 sept.: Narcisse Tordoir
26 okt./16 nov.: Paul Gees
21 sept./12 okt.: Bernd Lohaus

Brussel

Galerij Albert 1, Madeleinestraat 45
tot 17 sept.: Péji
19 sept./1 okt.: Paule Nolens
3/22 okt.: P.A. Masui
vanaf 24 okt.: Claude Lyr
Galerij ASLK, Kreupelenstraat
vanaf 9 okt.: geschiedenis van het lager onderwijs van de Middeleeuwen tot 1950
BBL-Galerij, Koningsplein 6
vanaf 10 okt.: René Lalique en zijn tijdgenoten' Wit-blauw glaswerk 1925-1937
BP-Gallery, Louizalaan 94a
vanaf 9 okt.: Bernard Cathelin
Cultureel Centrum, St.-Nikolaasplein 28
12 sept./12 okt.: Raoul Dexpert (schilderijen)
vanaf 17 okt.: Paul van Lissum (grafiek)
Gemeentekrediet van België, Passage 44, Kruidtuinlaan 44
5/24 sept.: 'Humo achter glas'
vanaf 3 okt.: 'Shoowa Motieven' Afrikaans textiel van het Kubarijk
Kon. Museum van het Leger en de Krijgsgeschiedenis, Jubelpark 3 (gesloten op maandag)
tot 12 okt.: Affiches op het oorlogspad... 1917-1918: twee jaar Amerikaanse oorlogsaffiches (gratis toegang)

Kon. Bibliotheek Albert I, Keizerslaan 4 (gratis toegang)
19 sept./11 okt.: 'Herdenkingstentoonstelling E.E.G.' (Schenkingenzaal)
vanaf 17 okt.: 'De Nieuwe Orde in de Nederlandse literatuur' (Houyouxgalerij)
vanaf 24 okt.: 'Calvin' (Nassaukapel)

Kon. Musea voor Schone Kunsten van België
Museum voor Moderne Kunst,
Koningsplein 1-2 (gesloten op maandag)
tot 28 sept.: Ludwig verzameling - Anna Boch
vanaf 9 okt.: Alvar Aalto (Finland) en Victor Magarinos (Argentinië)

Museum voor Schone Kunsten van Elsen
Jean van Volsemstraat 71
okt.: Désiré Haine

Paleis voor Schone Kunsten, Koningsstraat 10
Animatiehal
tot 31 okt.: 'Sport in de Nederlandstalige literatuur (1900-1985)' Met tentoonstellingskrant

Sint-Lukasgalerij, Paleizenstraat 70
4 sept./10 okt.: Laureatententoonstelling
16 okt./7 nov.: 3 Weense architecten: Wilhelm Holzbauer, Gustav Peichl en Roland Rainer n.a.v. Europalia 1987

V.U.B.-Galerij, Gebouw Y, Pleinlaan 2 (toegang via Triomflaan, ingang 6)
7/23 okt.: werken uit de creatieve ateliers

Deinze
Museum van Deinze en Leiestreek
Lucien Matthyslaan 3-5 (gesloten op dinsdag)
tot 15 sept.: Robert Herberigs huldetentoonstelling (1886-1974)
vanaf 4 okt.: Ferdinand Willaert retrospectieve (1861-1938)

Deurle
Museum Mevr. J. Dhondt-Dhaenens,
Museumlaan 14 (gesloten maandag en dinsdag)
6 sept./19 okt.: Leon de Smet overzichtstentoonstelling
vanaf 25 okt.: In de zaal: Tsjechische grafiek (Jarka, Peciskova, Jim Janicek, ...) - In de hal: Hommage aan Jaroslav Seifert, Nobelprijswinnaar letterkunde 1984

Essen
't Open Veld, Horendonk 350
sept./okt.: Knipkunst van vroeger en nu (motieven, personen, dieren uit de volkskunst) dagelijks op afspraak 03/667.54.68

Gaasbeek
Kasteel, Groenstraat 12
(gesloten op maandag en vrijdag)
tot 24 sept.: Noëlla Adams schildert ikonen
28 sept./19 okt.: Mysterieuze Maya's i.s.m. het Vlaams Instituut voor Amerikaanse Kulturen

Galmaarden
Prov. Trefcentrum Baljuwhuis,
Kammeersweg 2
tot 22 sept.: Instrumentententoonstelling 'De gitaar, historiek en bouw'
3/19 okt.: Foto's van Mark Colpaert - Verbond Oost-Vlaamse schilders

Gent
Tot 21 sept.: 'Chambres d'Amis'
tentoonstelling van actuele kunst die plaats vindt in een 50-tal woningen in de Gentse binnenstad.
Info: Museum van Hedendaagse Kunst, Citadelpark 091/21.17.03
Floraliapaleis, Citadelpark
11-19 okt.: Lineart '86: internationale kunstmarkt 20e eeuw
Gele Zaal, Nonnemeersstr. 26
27 sept./2 nov.: 'Prospect 3-Tekeningen'
Museum voor Schone Kunsten, Citadelpark (op maandag gesloten)
tot 14 sept.: Frans Masereel retrospectieve
vanaf 3 okt.: Joachim Beuckelaer en het stilleven in de Nederlanden

Museum voor Sierkunst, Jan Breydelstr. 5 (op maandag gesloten)
tot 15 okt.: 'Hedendaagse juweelkunst in België: Van gotiek tot heden'
vanaf 24 okt.: 'Hedendaagse meubelobjecten' Aansluitend bij de 3e aflevering van **Openbaar Kunstbezit in Vlaanderen Noordstarfonds**, hoek Gr.-Britanniëlaan/Abdisstraat
26 sept./17 okt.: 'Een nieuw kantoorgebouw een andere architectuur' architectuurfotograaf G. Fastenaekens
Galerij Vyncke-Van Eyck, Nederkouter 37
5/18 sept.: M. Werner
21 sept./9 okt.: J.M. Abel
19 okt./6 nov.: J. Verdegem

Halle
Alsput Kunstcentrum, Alsputweg
sept./okt.: doorlopende tentoonstelling

Hasselt
Cultureel Centrum, Kunstlaan 5
tot 20 sept.: G.V. Massacci: 14 monumentale beeldhouwwerken + creatie van een nieuw beeld 'La porta del pension' in het Stadspark rondom het Cultureel Centrum + nevenactiviteiten

Heusden-Zolder
Cultureel Centrum, Dekenstraat 40
12/28 sept.: Tsjechoslovaakse grafiek
3/26 okt.: Keramisch Werkcentrum Heusden-Nederland

Kasterlee
Centrum Frans Masereel, Zwaardendijk 20
4/30 sept.: Dick Mello
vanaf 2 okt.: De Geyter

Knokke
Scharpoord, Meerlaan 32
tot 28 sept.: 'Beelden in de tuin: Jef Mouton en Bart Soubry'

Kortrijk
Cultureel Centrum, Schouwburgplein 14
19 sept./5 okt.: Museumbeurs
26 sept./13 okt.: Godfried Vervisch
17 okt./3 nov.: Jean Decoster en Sjord Buisman

Studio Gaselwest, Rijselstraat 57
10 sept./5 okt.: '20 jaar Studio Gaselwest'
25 okt./9 nov.: Kunstkring Kluisbergen

Harmagedon, Sasboslaan 7, Kortrijk-Bellegem (Bos)
vanaf 3 okt.: Walter Brems (schilderijen, aquarellen en etsen)
Paul Baeteman (sculpturen in marmer en arduin)
de Saedeleer: hedendaagse kunstjuwelen

Lede
V.T.-Galerij Hof te Puttens, Wichelstr. 20
5/28 sept.: Georges Steel met schilderijen over Spanje en zigeunerportretten

Leuven
Galerij Embryo, Naamsestraat 49
sept.: Jos Deloose
okt.: Theo van Rintel
Prov. Museum P. van Humbeek-M. Piron,
Mechelsevest 108 (op dinsdag gesloten)
tot 28 sept.: Luc Piron
3/26 okt.: Mia Laenen

Sted. Museum Vander Kelen-Mertens,
Savoyestraat 6 (maandag gesloten)
vanaf 11 okt.: Hiëronymus Bosch (foto's uit het Prado en uit de verzameling Dierick)

Stedelijke Tentoonstellingszaal,
L. vander Kelenstraat 30
(gesloten op maandag)
20 sept./4 okt.: 'Stadsarcheologie'

Lokeren
Centrum voor Ruimtelijke Kunst, Stadspark ter Beuken, Groendreef 8
tot 15 okt.: Willem Vermandere: beelden

Mechelen
Centrum voor Speelgoed en Volkskunde
Nekkerspoelstraat 21 (gesloten op maandag)
tot 30 sept.: 'Spelen met radio'
tot 15 okt.: 'Pijp en tabak'
permanent: 'Honderd jaar auto in miniatuur'

Cultureel Centrum Burgemeester Antoon Spinoy, Minderbroedersgang
4 okt./2 nov.: Jef van Tuerenhout retrospectieve

Menen
Ontmoetingscentrum, Kon. Astridplein
tot 14 sept.: Beeldhouwwerken van de Tekenenacademie
19/22 sept.: Schilderatelier van het Ontmoetingscentrum
10/27 okt.: Yvonne Serruys

Mol
Jakob Smitsmuseum, Sluis 155a (zaterdag en zondag van 14 tot 18 u.)
11/26 okt.: Internationale Ex-Libristententoonstelling i.s.m. het Ministerie van de Vlaamse Gemeenschap

Neerpelt
Dommelhof, Toekomstlaan 5
11 okt./2 nov.: Fons Bloemen (olieverfschilderijen)

Nieuwpoort
Feestzaal Vismijn
tot 14 sept.: Resurgam: de Belgische wederopbouw na 1914

Stadhuis, Hal
1/14 sept.: Kiezen voor kunst
4/13 okt.: 'De havens van de kust en het Zwin' (inr. Algemeen Rijksarchief)

Oosteelelo
Galerij William Wauters, Antwerpse Heirweg 5
4/20 sept.: R. Amea de Clercq (beelden en tekeningen in de tuin en in de galerij)
2/26 okt.: Enk de Kramer
vanaf 30 okt.: Lismonde

Oostende
Casino
5 sept./6 okt.: '12e Europaprijs voor schilderkunst'
Provinciaal Museum voor Moderne Kunst,
Romestraat 11 (gesloten op maandag)
12 sept.: Officiële opening van het Museum met een tentoonstelling over Gaston Eyselincq (architect van de museumgebouwen) en de presentatie van de map 'Grafiek voor het PMMK'
vanaf 24 okt.: Constant Permeke retrospectieve

Galerij De Peperbusse, Prins Boudewijnstr. 7
tot 17 sept.: Wally van de Velde
20 sept./6 okt.: Europaprijs 1986 (eigen selectie)
10/29 okt.: Mia Moreaux & Irénée Duriez

Oostmalle
Kempense Kunsthal, Antwerpseweg 2
sept.: A. Gaak en W. van Aken
okt.: gebroeders Mesttag

Oudenaarde
Stadhuis, Kunstvereniging
5/18 sept.: Die Cierlycke Oudenaarde
27 sept./10 okt.: Marc Vandermeersch
11/24 okt.: Fotokring Adriaen Brouwer
vanaf 25 okt.: Carlier

Oudenburg
Rusthuis Riethove, Ettelgemsestraat 20
vanaf 18 okt.: 'Van Sint-Jansgasthuis tot Riethove. Zeven eeuwen sociale voorzieningen in Oudburg. Met catalogus

Poperinge
Stadhuis + t'Wewuwhof
tot 30 sept.: Camiel van Breedam

Puurs
Galerij Schaliënhoef
5/29 sept.: Jan Dries

Sint-Amands
Prov. Museum Emile Verhaeren, Kaai 22
tot eind okt.: 'Verhaeren gehuldigd' herdenkingen sedert zijn dood in 1916

Sint-Martens-Latem
Gemeentehuis, Artiestenzolder
tot eind sept.: 'Werken van Albert Servaes en Constant Permeke vóór 1914'

Sint-Niklaas

Stedelijk Museum, Zamanstraat 49
vanaf 14 sept.: August en Frans de Wilde.
Olieverfschilderijen en vooral portretten uit de
19e eeuw

Sint-Truiden

Prov. Museum voor Religieuze Kunst,
Begijnhofkerk
tot 5 okt.: 'Handschriften uit de abdij van
Sint-Truiden'

Tielt

Galerij de Gryse, Romeplein 22-23
27 sept./26 okt.: Ionda en Rosenstock

Waregem

Kultuurcentrum De Schakel, Schakelweg 8
5/21 sept.: Fernand Bouckaert
26 sept./12 okt.: Comité Frans Vlaanderen
n.a.v. Frans-Vlaamse cultuurdagen
vanaf 25 okt.: Marcel Kekebos

Watou

Galerij t'Hommelhof, Watouplein
tot 30 sept.: Camiel van Breedam

Wechelderzande

Galerij Drie Berken, Pulsebaan 80
tot 15 sept.: Rosa Turfkruyer (olieverf)
19 sept./6 okt.: Jos Noeyens (id.)
10/27 okt.: Gust Vlemminckx (id.)

Zwevegem-Otegem

Deweere Art Gallery, Tiegemstraat 6
6 sept./5 okt.: Thomas Lange + Frank
Dornseif
vanaf 11 okt.: Hans Vandekerckhove

Nederland

Amsterdam

Galerij Jurka, Singel 28 (gesloten maandag en
dinsdag)

3 sept./12 okt.: Jan Meijers (beelden en
tekeningen)

vanaf 5 okt.: Maarten Ploeg (schilderijen)
Stedelijk Museum, Paulus Potterstraat 13
tot 12 okt.: Gordon Matta Clark (fotowerken,
objecten, tekeningen, 1969-1977)

tot 12 okt.: W.F. Hermans (foto's)
tot 26 okt.: Dieter Appelt (foto's)

vanaf 10 sept.: Atelier Internationaal
vanaf 11 okt.: Robin Winters

Galerij Torch, Prinsengracht 218
6/28 sept.: Jan Hendrikse

20 sept./10 okt.: Endart
vanaf 11 okt.: Tjarda Sixma

Amhem

Gemeentemuseum, Park Sonsbeek
tot 14 sept.: Sonsbeek '86

Intern. tentoonstelling van hedendaagse
sculptuur met ongeveer 60 werken

Domburg (Oostkapelle)
Zeeuws Museum, Duinvlieweg 6
tot 13 sept.: Bob Pingen

Doom

Museum Huis Doorn, Langbroekerweg 10
tot 31 okt.: Keizerlijk zilver in huis Doorn

Dordrecht

Dordrechts Museum, Museumstraat 40
(gesloten op maandag)

20 sept./26 okt.: Selectie uit de aankopen 1986
van kunstenaars uit Dordrecht en regio met
de Beeldende Kunstenaarsregeling

Eindhoven

Van Abbemuseum, Bilderdijklaan 10 +
Keizersgracht 13
sept./okt.: 'Ooghoogte'
Een jubileumtentoonstelling n.a.v. het 50-jarig
bestaan van het museum

Museum Kempenland, Sint-Antoniusstraat 5-7
tot 5 okt.: De geschiedenis van het Van
Abbemuseum

Galerij Willy Schoots, Willemstraat 27
tot 15 okt.: 'A choice: Alechinsky, Appel,
Birker, Bogaert, Bohemen, Brands, Constant,
Corneille' n.a.v. 50 jaar Van Abbemuseum

Enkhuizen

Zuiderzee Museum, Wierdijk 18
tot 19 okt.: 'Vreemde gasten-kunstschilders in
Volendam 1880-1914'

's-Gravenhage

Galerij Nouvelles Images, Westeinde 22
tot 1 okt.: Eugène Brands en Eduard Winel
vanaf 4 okt.: Jeroen Henneman en Annelies
Planteydt

's-Hertogenbosch

Noordbrabants Museum, Bethaniëstraat 4
vanaf 12 sept.: Tekeningen van oude
meesters uit het Prentenkabinet van de
Universiteit van Leiden

Leiden

Rijksmuseum van Oudheden, Repenburg 28
tot 22 sept.: 'Schatten uit Turkije' met ruim
400 voorwerpen uit meer dan 20 musea in
Turkije van de prehistorie tot nu

Leidschendam

Galerie De Sluis, Sluiskant 24
7 sept./3 okt.: Valentin Oman, Peter Krawagna
en Hans Hartung
5/31 okt.: Giso Westing, Victor Kraus en Peter
van den Akker

Utrecht

Centraal Museum, Agnietenstraat 1 (op
maandag gesloten)
sept./okt.: Een geordende tentoonstelling:
educatief project
tot 12 okt.: 90-jarig bestaan van de
Industriebond F.N.V.

Hedendaagse Kunst Utrecht, Achter de Dom
14 (op maandag gesloten)

20 sept./23 nov.: Hans van Lunteren
vanaf 20 sept.: Impossible Figures
vanaf 25 okt.: Jan van Asbeck

Tilburg

Volkenkundig Museum, Spoorlaan 434
(maandag gesloten)
tot 5 okt.: 'Japan, dagelijks leven'
permanent: 'Indonesië, cultuur-historisch
overzicht en sociaal-economische situatie'

Ateliers

Brussel

V.U.B., Galery, Gebouw Y, 1e verd.
Pleinlaan 2, 1050 Brussel

Toegang via Triomflaan, ingang 6
- kleurenfotografie

- keramiek

- zwart-witfotografie

- modeltekenen

oktober/november/december: wekelijks voor
alle leeftijden.

Informatie: 02/641.30.87

Museumateliers voor kinderen

Brussel

Kon. Musea voor Kunst en Geschiedenis,
Jubelpark 10

sept.: 'Op pad met de roodhuiden van Noord-
Amerika'

Inlichtingen: 02/733.96.10 - toestel 214

Cursussen

Bilzen

Cultureel Centrum Alden Biesen, Kasteelstr. 6
- 'Kunst tussen Maas en Rijn'

27 okt./1 november

Informatie: 011/41.39.15

Brussel

V.U.B.-Galery, Gebouw Y
Pleinlaan 2, 1050 Brussel

Toegang via Triomflaan, ingang 6

- theatertraining

- lay-out

- zeefdruk

- fotografie-initiatie

- keramiekinitiatie

- muziek

nov./dec.: 5 opeenvolgende weken. Minimum
12 deelnemers. Informatie: 02/641.30.87

Cursus Kunstgeschiedenis

Reeks I: Van het realisme tot de eerste
abstracten
docent: Jean-Paul Vanhove
Gent, Fnac-forum, Veldstraat 88: elke
donderdagmiddag van 25 sept. t.e.m. 18 dec.
1986, om 14.30 u.

Kortrijk, C.C. Oude Dekenij, St-
Maartenskerkhof 8: elke maandagavond van
15 sept. t.e.m. 15 dec. 1986, om 20.00 u.

Brugge, Hof van Watervliet, Oude Burg 27:
elke woensdagavond vanaf 17 sept. t.e.m. 10
dec. 1986, om 20.00 u.

Reeks II: De expressionistische stromingen in
de moderne kunst
docent: Winny Decroos

Gent, Gele Zaal, Nonnemeersstraat 26: elke
woensdagavond vanaf 17 sept. t.e.m. 17 dec.
1986, om 20.00 u.

Antwerpen, C.C. Berchem, Driekoningenstraat
126, om 20.00 u.

Cursusgeld: 2.500,- fr.

OKV-abonnees: 2.250,- fr.

Inschrijven door storting van 2.250,- fr. op
rekeningnr. 001-0289768-08 van Amarant te
9000 Gent met vermelding van 'Reeks 1' of
'Reeks 2' en uw **abonneenummer**.

Inlichtingen: Amarant v.z.w.
Eedverbondkaai 267, 9000 Gent
091/21.79.52

Kunstbeurzen

11/20 sept.: *Orangerie in Berlijn*

11/19 okt.: *Lineart '86 in Gent*

25 okt./1 nov.: *F.I.A.C. in Parijs*

24 okt./1 nov.: *Kunst- und Antiquitätenmesse
in München*

Voordrachten

Brussel

Kon. Musea voor Kunst en Geschiedenis
Jubelpark 10

Op zondag telkens te 10.30 u.

5 okt.: 'Peruaanse Pre-Columbiaanse Kunst'
door E. Versteylen

12 okt.: 'Een praxisbenadering van het
wereldbeeld en de kunst van de Navajos' door
R. Pinxten

19 okt.: 'Oudheidkundig bodemonderzoek bij
de Nationale Dienst voor Opgravingen' door
G. de Boe

26 okt.: 'Het belang van zout en zoutwinning
in de pre-historie' door H. Thoen

2 nov.: 'De glasschilderkunst van de 17e eeuw
in onze gewesten' door C. van de Velde

Sint-Truiden

Abdij van Sint-Truiden, Keizerslaan.

Telkens om 20.00 u. Toegang: 50,- fr.

11 sept.: 'De verluchting in handschriften uit
de abdij van Sint-Truiden' door prof. dr. M.
Smeyers

2 okt.: 'Het leven in de abdij van Sint-Truiden
vanuit de kronieken' door de heer E. Lavigne.

Wetenschappelijk colloquium

Gaasbeek

Kasteel, Groenstraat 12

10 okt.: 'Brabant in de 13e eeuw'

- De politiek van de hertogen van Brabant
(prof. dr. J. Baerten)

- Het Brabantse platteland in de 13e eeuw
(dr. F. Daelemans)

- Economische en stedelijke groei in Brabant
(prof. dr. R. van Uytven)

- De Brabantse heerlijkheden

(dr. E. van Ermen)

- De Brabantse epiek in de 13e eeuw

(prof. dr. J. Janssens)

Inschrijving door storting vóór 10 sept. van
200,- fr. Informatie: 02/532.43.74

LINEART

INTERNATIONALE KUNSTBEURS 20^e EEUW

FOIRE D'ART INTERNATIONALE 20^{ième} SIECLE

INTERNATIONALE KUNSTMESSE 20. JAHRHUNDERT

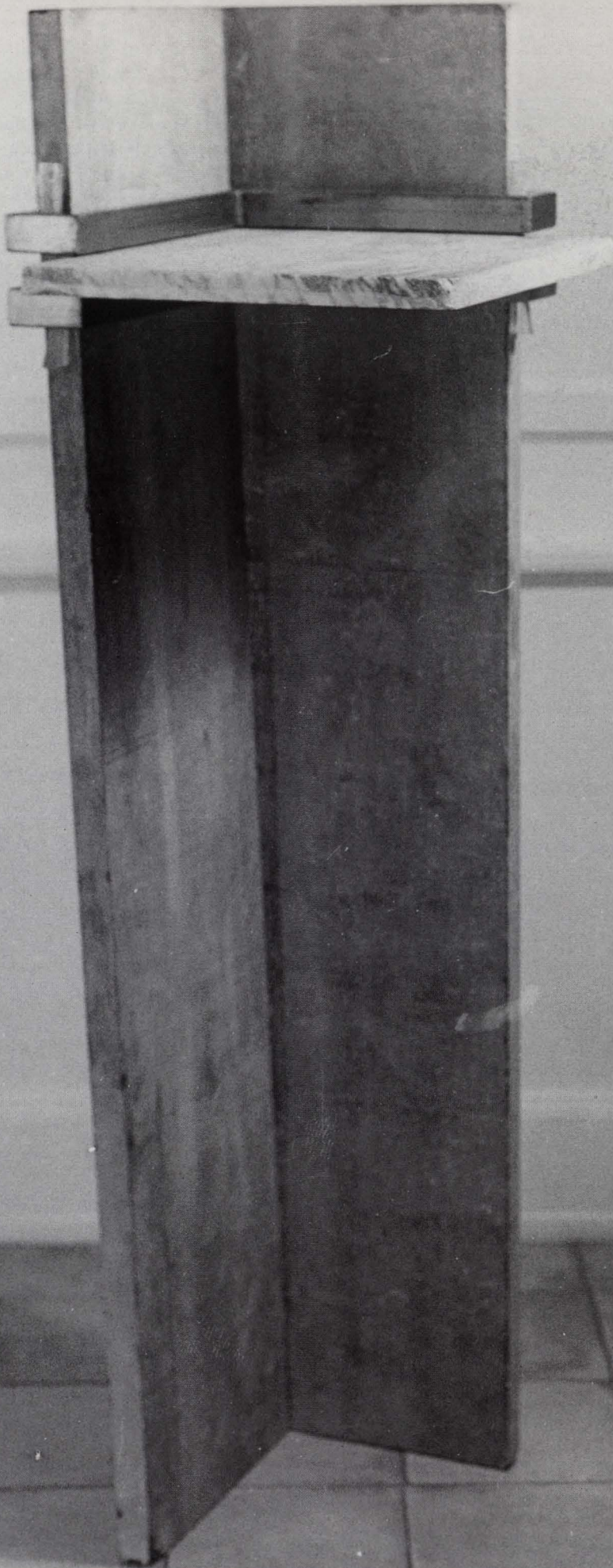
INTERNATIONAL ART FAIR 20th CENTURY

LINEART

86

GHENT BELGIUM 11-19 OCTOBER

FLORALIAPALEIS



Gerard Kuypers
Telefoonstaander

1984

Arduin, marmer en metaal,

130 x 40 x 33 cm

Privé-bezit

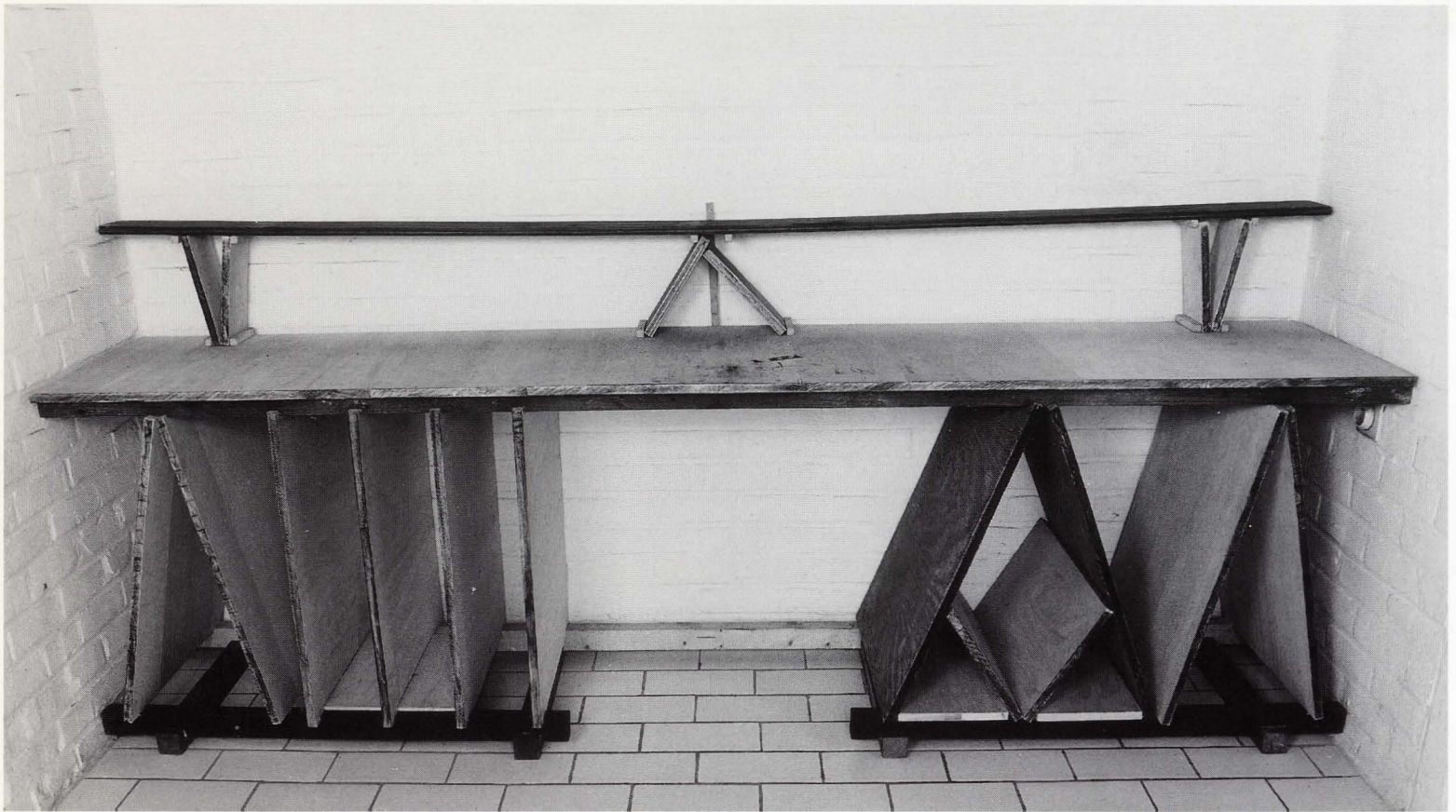
Twee hoeks tegen elkaar staande arduinen platen worden bij elkaar gehouden door een stalen profiel dat tevens een marmeren legplankje op zijn plaats houdt. Belangrijk is ook dat dit meubel vrij in de ruimte kan staan. Een voorbeeld hoe functionaliteit en esthetiek perfect kunnen samenvallen.

Raf Buedts

En gelijkaardige liefde voor het materiaal spreekt uit het totale werk van Raf Buedts (Gent, 1946). Hij werkt uitsluitend met hout. Het "zelf maken" is ook hier net als voor Gerard Kuypers een *conditio sine qua non*. Er bestaat tussen hem en het object een sterke fysieke band. Het gehele ontstaans- en werkproces (de dialoog met het hout) is voelbaar. In die zin bezit zijn werk iets naïefs-ambachtelijks. Naast objecten, die verbonden zijn met de meest essentiële functies zoals zitten, liggen en opbergen, maakt Raf Buedts eveneens objecten waarin deze totaal afwezig blijven. Meubels, sculpturen en tekeningen bezitten afzonderlijk een grote autonomie; ze doen elkaar geen concurrentie aan, maar bestaan gewoonweg naast elkaar. Zij zijn doordrongen van eenzelfde visie, eenzelfde bekommernis. In zijn sculpturen is dit alleen meer aangescherpt en uitgepuurd omdat, in tegenstelling tot het functieverbonden object, de relatie tussen maker en object, meer vrijblijvend is. Zo is er de reeks *Meubels voor een vogel* uit 1985, waarin het intuïtief aanvoelen van het hout – met zijn eigenschappen, zijn tekortkomingen, zijn verbindingen en bewegingen – wordt gedemonstreerd, zonder dat dit ooit belerend wordt.

Ontstaan als reactie tegen het koele, onleefbare, perfect afgewerkte "designmeubel", bezitten zijn meubelobjecten een grote gevoeligheid en menselijkheid. Ze zijn sterk introvert gericht en maken zowel de maker, de kijker, als de gebruiker stil. Dit menselijk aspect heeft ten dele te maken met het feit dat Raf Buedts meestal weet voor wie hij ontwerpt. Zijn *Tafel voor een dichter* en een *Werktafel* uit 1984 illustreren dit.

Kenmerkend voor het werk van Buedts is het gebruik van diverse houtsoorten en verschillende houtbewerkingen in één object: eik, den, populier, blokplaat, gevonden takken ongeschaafd en geschaafd. Hierdoor ontstaat er een neiging om ze aan te raken. De manier waarop het wordt gemaakt – een dynamisch groeiproces – legt het verband met identieke wetmatigheden in de natuur. Naast het tactiele (tastbare) aspect van zijn werk, hecht Raf Buedts evenveel waarde aan het visuele; zijn objecten zijn in de eerste plaats iets om naar te kijken: "de bruikbaarheid, de functionele waarde hindert me soms bij het kijken, in die zin dat ik het object samen met zijn functie teveel verantwoordelijkheid meegeef", zegt Raf Buedts.



Raf Buedts Werktafel

1984
*Blokplaat, gebruikte waterproof-
multiplex en populier,
76,5 + 26 (hoogte opbouw) x
250 x 50 cm
Privé-bezit*

De artistieke ingrepen worden tot het minimum beperkt (het meubel is ontstaan door eenvoudige stapeling van elementen) alsof Raf Buedts het hout niet heeft willen schenden.

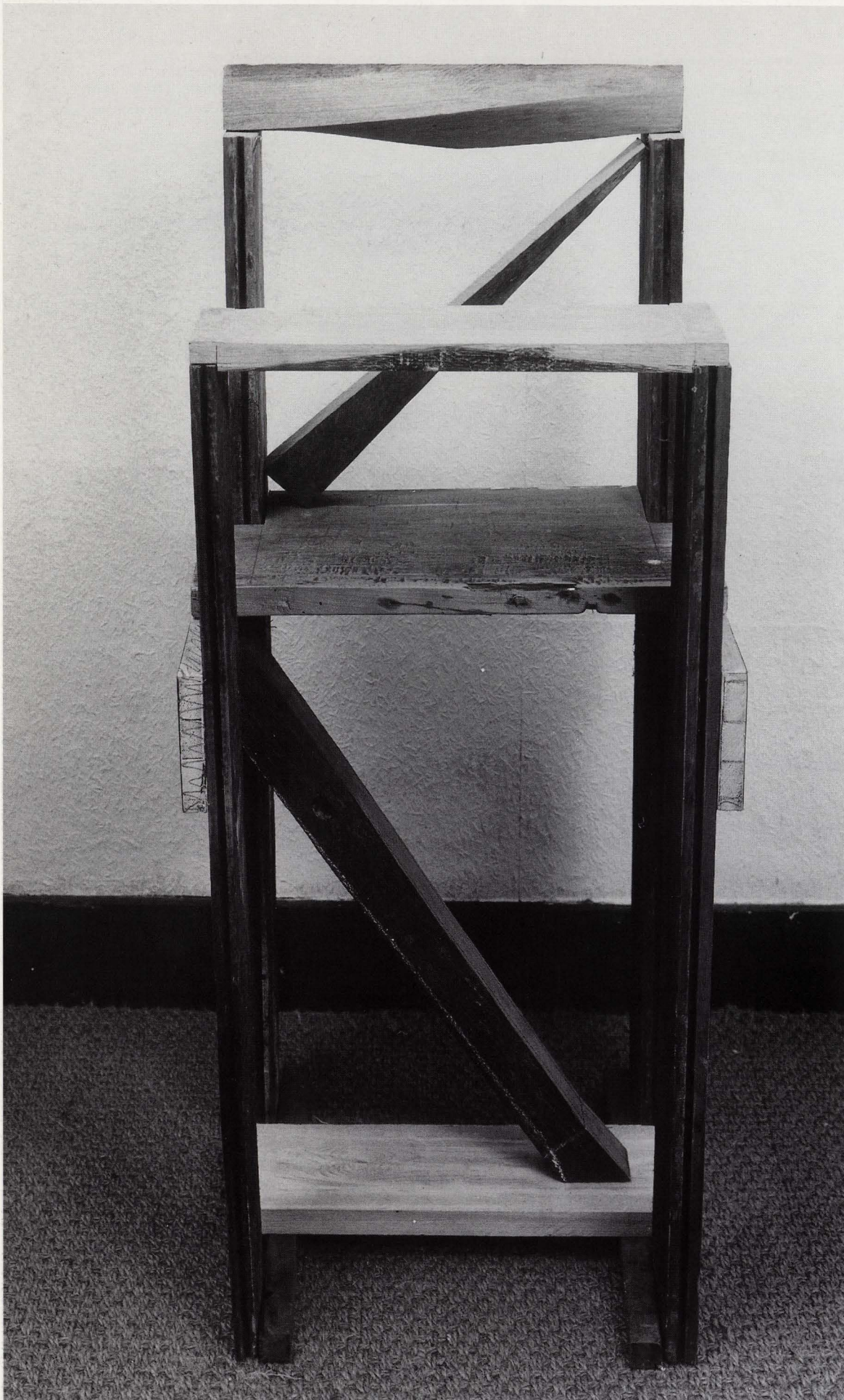


Raf Buedts (Gent, 1946)
Tafel voor een dichter
 1980
Eik en geweven touw,
 79 x 110 x 54 cm
Privé-bezit

Een stukje pure poëzie van Raf Buedts, als ruggesteun voor de dichter Roland Jooris voor wie deze tafel is ontworpen.



Raf Buedts
Motor (uit de reeks
"Meubels voor een vogel")
 1985
Populier, 75 x 41 cm
Privé-bezit



Raf Buedts
Kinderstoel
1986
Den, eik, mahonie,
90 x 38 x 42 cm
Privé-bezit



Louis Claus
Tafeltje "La Genoise"
1979-83
*Gelakte triplex met marmerschil-
dering, 80 x 80 x 50 cm*
Privé-bezit

Historisch architecturale elementen (boog, zuil en kapiteel), de kitscherige marmereffecten in roze en groene pasteltinten (deze oppervlaktebewerking brengt een effect van "massa" met zich mee) en het hedendaagse rubber, maken van dit tafeltje een typisch post-modernistisch meubel.

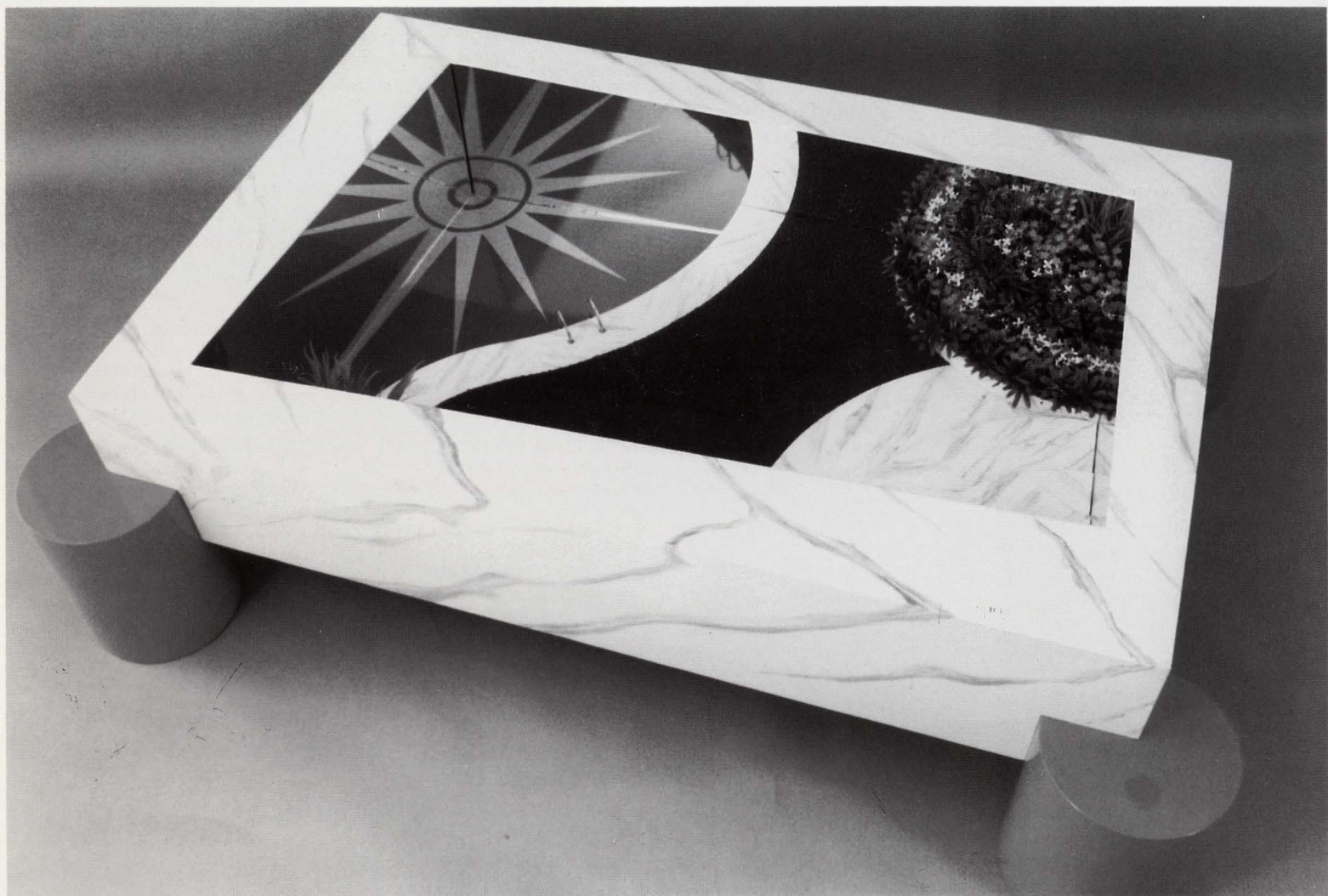
Louis Claus

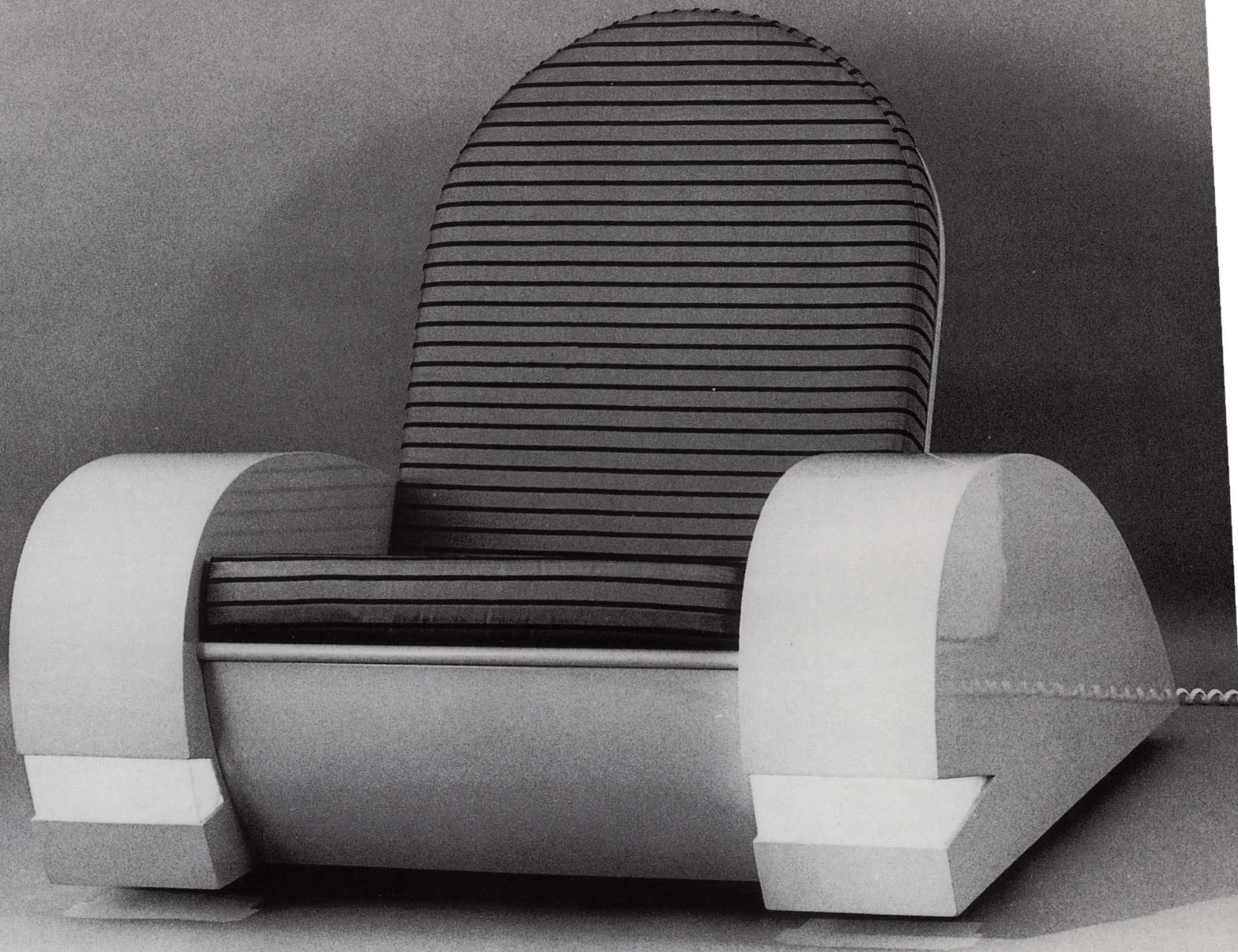
In zijn artistieke produktie van de laatste vijf jaar concentreert ook Louis Claus (Schaarbeek, 1949) zich op meubelobjecten. Na zich eerst een aantal jaren te hebben toegespitst op zeefdrukproducties, begint hij vanaf 1979 met het ontwerpen van meubels en dit ter gelegenheid van een reis rond de wereld met zijn zeilboot. Deze ontwerpen, uitgedacht tijdens zijn wereldreis tussen 1979 en 1983, worden allemaal uitgevoerd in 1983.

De meubels vormen ondanks de vrij korte periode waarin ze ontworpen zijn een weinig coherent geheel; alle objecten verschillen grondig zowel qua stijl en vorm, als qua motief. Ze bevatten verwijzingen naar diverse (zowel organische als stilistische) invloedssferen, die de toeschouwer bekend voorkomen.

Zo zijn vooreerst invloeden aanwezig van Claus' verre reizen in twee tafeltjes waar, aan de hand van exotische landschappen (zee met palmbomen of zwembad) een clichématige vakantiesfeer wordt opgevoerd. De *Pandanus tafel* heeft een centrale poot die zich vertakt in verschillende armen en is geïnspireerd op de gelijknamige boom.

Daarnaast – zoals in de *Packardzetel* – haalt Louis Claus zijn inspiratie uit de stijl van de jaren '50. Verder citeert Claus uit het uitgebreide vocabularium van de kunstgeschiedenis, van Palladiaanse architecturale elementen (het tafeltje *La Genoise* bijvoorbeeld) tot kleurige geometrische vormen, zoals de suprematistische (abstract geometrische kunstrichting uit het Rusland van de jaren '20, zie OKV 1976, p. 18–19) schilderkunst van Malewitch (de zetel *Comme pour Malewitch*). De meubels van Louis Claus zijn ludiek en vrijpostig; ondanks hun vrije en spontane vormgeving neigen ze soms naar het gesofisticeerde en decoratieve, karakteristieken die ook eigen zijn aan het postmodernisme. Claus' meubelobjecten doen ons onmiskenbaar denken aan de produkten van de Italiaanse ontwerpers van de groep Memphis en Studio Alchimia. Deze Italianen laten zich, net als Claus, vrij openlijk inspireren door zowel cultuurhistorische elementen als door een alledaagse beeldtaal (speelgoed, erotiek, kitsch en dergelijke meer). Ook de spontaniteit, de sfeer van optimisme en overvloedigheid, die zich voornamelijk uiten in een vrolijk kleurengamma en in humoristische accessoires, heeft Claus met de Italianen gemeen.





Louis Claus
(Schaarbeek, 1949)
Zetel "Packard"
1979-83
Gelakte triplex, plexiglas en stof,
80 x 95 x 100 cm
Privé-bezit

De gestroomlijnde, zwierige vormgeving, de ingebouwde lichten vooraan, het glanzende oppervlak en de verstelbare rugleuning verwijzen naar de gelijknamige Amerikaanse auto uit de jaren '50.

Louis Claus
Tafeltje "Hollywood"
1979-83
Triplex, glas, spiegel, schildering
met marmereffecten, plasticpro-
fielen, 40 x 142 x 102 cm
Privé-bezit



Hubert van Neste
Achthoekige tafel met
bijhorende stoelen

1979

Bandstaal, glas en textiel,
75 x 226 x 120 cm (tafel) en
93 x 38 x 43 cm (stoelen)

Privé-bezit

Dit meubel kan ook gescheiden worden in een vierkante tafel met twee console-elementen. De frisse groene kleur onderstreept nog eens extra de lichtheid van het geheel.



Hubert van Neste
(Kortrijk, 1944)

Sofa

1985

*Metaal, textiel, spiegelglas,
plastic, 115 x 380 x 135 cm*

De grillige metalen structuur, de goudkleurige slangvormige kussentjes, een aantal autospiegels en fietsreflectoren maken van deze sofa een ludiek en barok object. Door het gebruik van bestaande, vrij in de handel verkrijgbare onderdelen wordt onze zin voor waarneming en sensibilisering van de alledaagse realiteit aangewakkerd.

Hubert van Neste

Hubert van Neste (Kortrijk, 1944) beschouwt zijn meubels in de eerste plaats als gebruiksvoorwerpen: "Ik wil dat wat ik maak, gebruikt wordt". Dit standpunt betekent echter niet dat hij een verdediger zou zijn van het zuivere functionalisme: "Vorm moet niet voortspruiten uit de functie", zegt Hubert van Neste, "maar ontstaat er onafhankelijk van. Pas nadat het object gecreëerd is, a posteriori dus, krijgt het een functie toebedeeld". Tussen 1974 en 1982 ontwerpt Hubert van Neste een reeks gekleurde polyvalente meubels, in dun bandstaal: driehoekige lage tafeltjes in glas, gevat in een stalen geraamte, vormen een zes- of achthoek of kunnen afzonderlijk als bijzettafeltjes worden gebruikt. De combinatie van metaal en glas zorgt voor een klare en doorzichtige structuur, die zich geenszins opdringt aan de omringende ruimte.

Vanuit dit geometrisch en vrij streng lijnenspel evolueert Hubert van Neste de laatste jaren naar een vrijere en meer gedifferentieerde vormgeving. In 1984 ontwerpt hij een drietal grote tafels. Door het gebruik van luifelprofielen in glas, metalen profielen en een metalen netwerk voor de onderbouw krijgen ze een monumentaal, industrieel karakter. In één van zijn meest recente meubels – een sofa – vormen een serie autospiegels en fietsreflectoren een integrerend hoofdbestanddeel. De vrije en spontane vormgeving van deze sofa vindt gedeeltelijk ook zijn oorsprong in de nieuwe werkwijze van Hubert van Neste: het maken gebeurt door een vakman, maar hij zelf blijft aanwezig gedurende het ganse ontstaansproces. "Aan deze sofa heb ik twee dagen gewerkt", zegt Hubert van Neste, "samen met een lasser.

Ik ben uitgegaan van een synthese, een globaal iets, het resultaat van een zestal maanden bezig zijn met het ontwerp. De wegen waarlangs ik deze synthese moest bereiken, werden me pas duidelijk al doende". Intuïtie, improvisatie en accumulatie worden hier mogelijk; meer dan bij zijn vroegere werkwijze waarbij hij, op basis van analytische tekeningen, alles liet uitvoeren door gespecialiseerde vaklui.

Deze nieuwe manier van werken laat Hubert van Neste ook toe onmiddellijk in te pikken op een gegeven situatie. De zin voor manipulatie van het totale environment is een belangrijk aspect in het werk van Hubert van Neste. Zowel architecturale onderdelen, verlichtingselementen en stoffering als schilderwerk zijn de dragers van één concept. De nauwe band tussen meubels en omringende ruimte komt bijvoorbeeld tot uiting in een hoge ca. 3 m metalen stoel, die Hubert van Neste ontwierp "ter verkenning van hoger gelegen ruimten".

In een aantal zit- en ligmeubels, ontstaan in 1984, komt zijn zin voor humor en spel het best tot uiting. Springveren, nonchalant bespoten in een bonte mengeling van kleuren, doen dienst als rugleuning of als poten. Dat deze veren het comfortabele zitten gedeeltelijk hinderen, is op dat moment voor Hubert van Neste slechts bijkomstig. Integendeel, het gebrek aan comfort komt het "actief beleven" van het meubel ten goede: "Ik wil dat de mensen bewust de stoel ervaren waarop ze zitten, zowel met hun ogen, hun handen als met hun voeten. Of meer nog, de mensen moeten leren luisteren naar het geluid dat hun zetel maakt".

Hubert van Neste

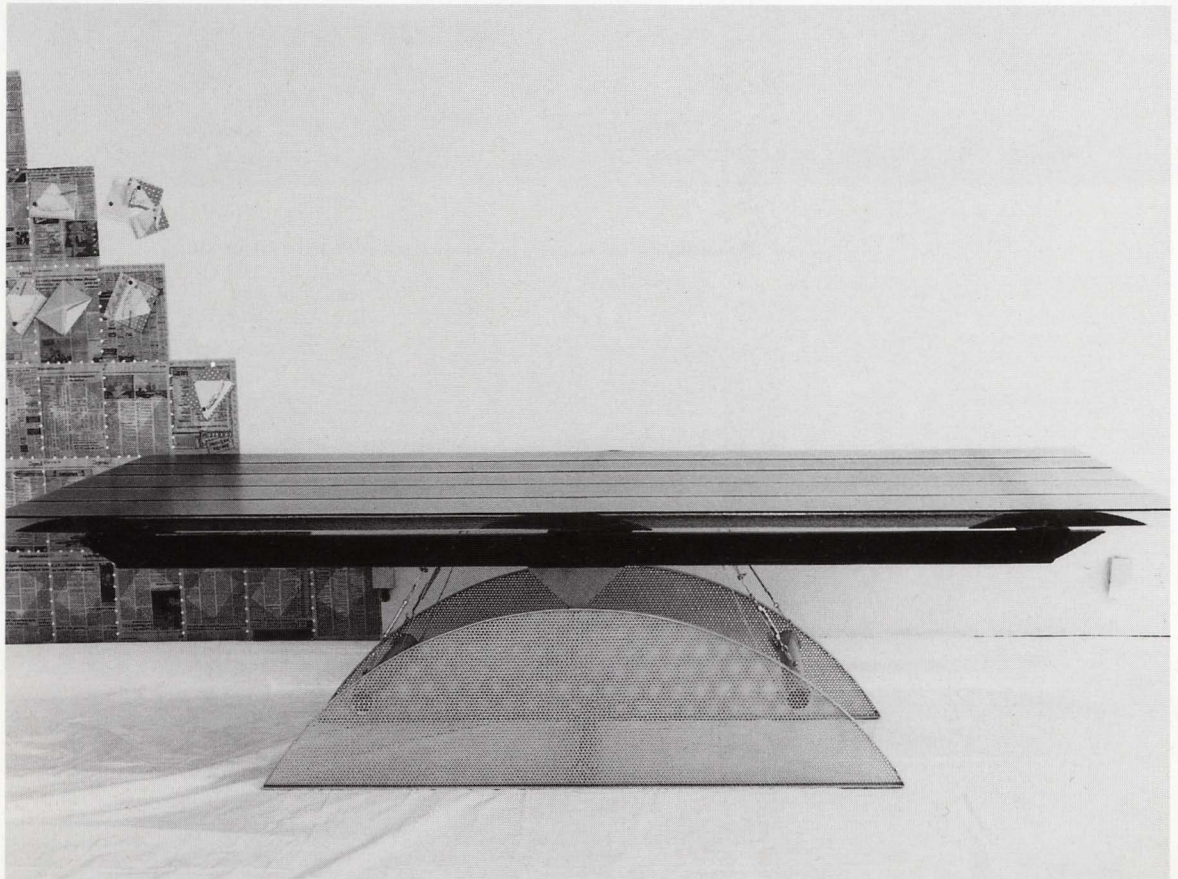
Tafel

1981

Metaal en glas, 75 x 280 x 125 cm

Privé-bezit

De spanning tussen het rechthoekige glazen blad en het halfcirkelvormige metalen raamwerk wordt enerzijds opgevangen door het driehoekige metalen profiel dat door zijn blauwe kleur bijzonder opvalt. Anderzijds zorgen de fijne trekkabeltjes voor evenwicht en maken ze de spanning zichtbaar.



Hubert van Neste
(Kortrijk, 1944)

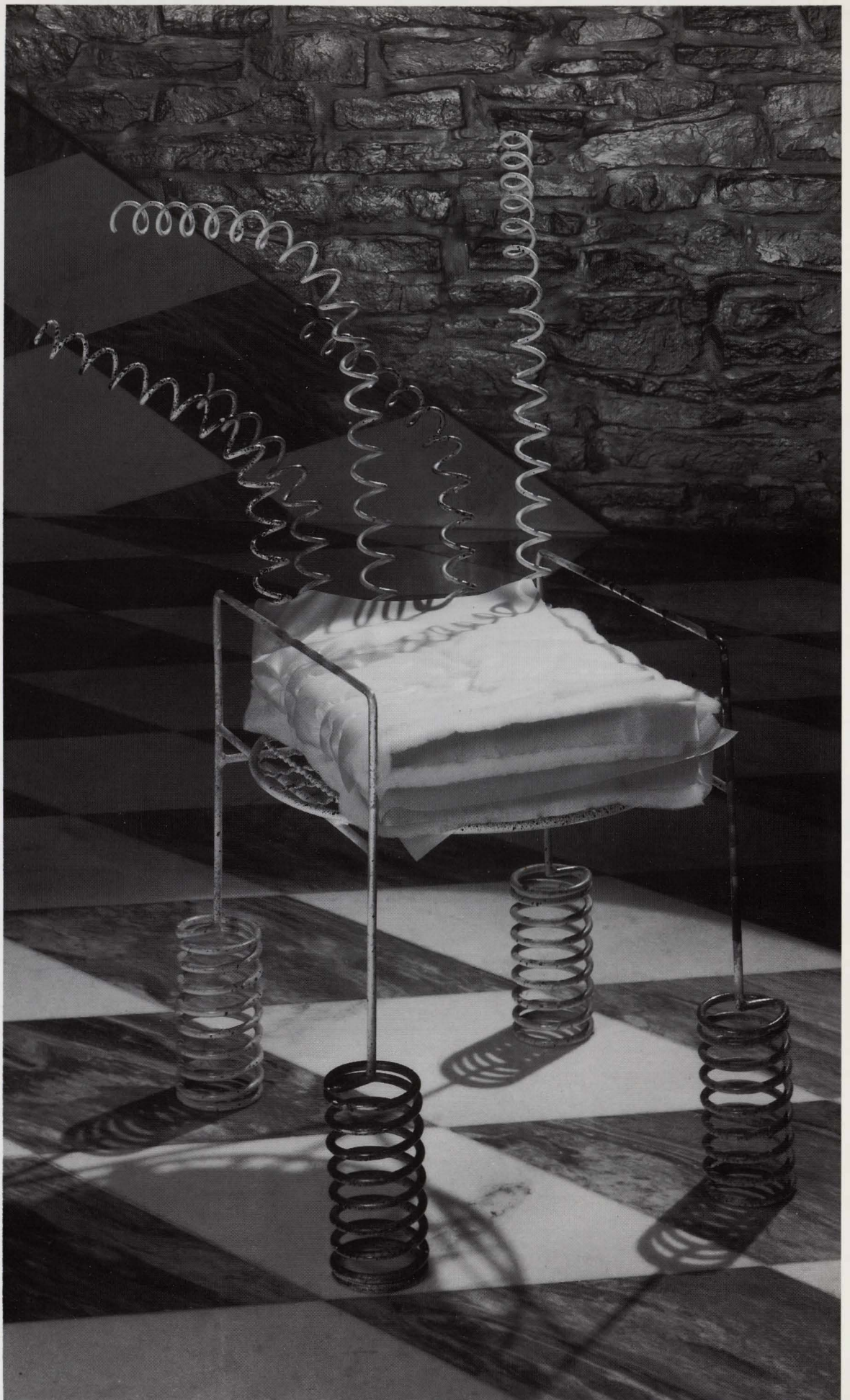
Stoel

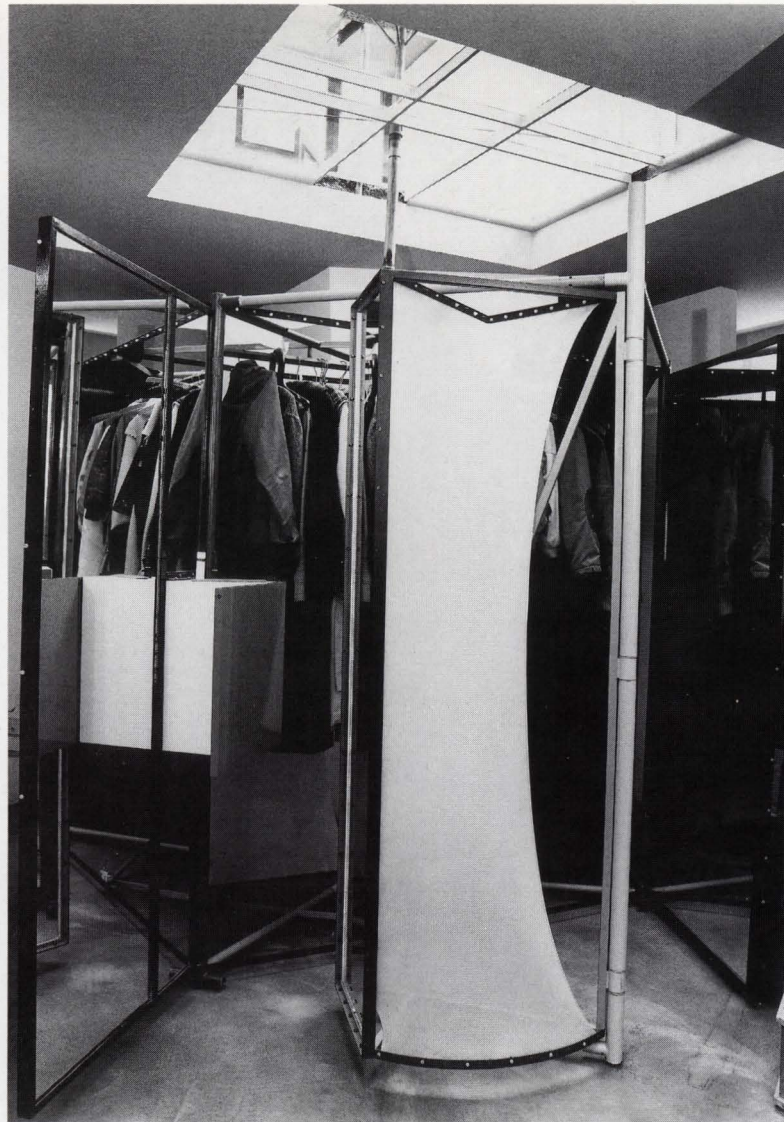
1982

Metaal en stof, 110 x 50 x 75 cm

Privé-bezit

De spiralen onderaan de poten
zorgen voor een ludieke vering:
ironie en humor zijn nooit ver weg
uit het werk van Hubert van Neste





Filip Roland
Linnen- en kleerkast
 1978
*Hout, metalen frame, nylondoek
 en spiegel, 210 x 165 x 143 cm*
Privé-bezit

Filip Roland
Stoel
 1985
*Zitting in kastankehout en
 MDF-plaat (Medium Density
 Fibreboard), stof met marmer-
 effecten, rugleuning in marmer,
 poten in kastankehout en
 buizenstel steunend op vier
 marmeren blokjes, 83 x 55 x 45 cm*
Privé-bezit





Filip Roland
(Neder-Overheembeek, 1954)
Egoïst-meubel
1983

*Wortelhout, metalen frame,
nylondoek, inlegwerk van plexi en
fluweel, 137 x 116 x 127 cm*

Dit duidelijk slechts voor één enkele persoon ontworpen lig- en zitmeubel is voorzien van een tafeltje, enkele legplankjes en een lampje, zodat niets de bewoner moet beletten er te eten, lezen, werken, slapen en zich met de hem geliefde objecten te omringen.

Filip Roland

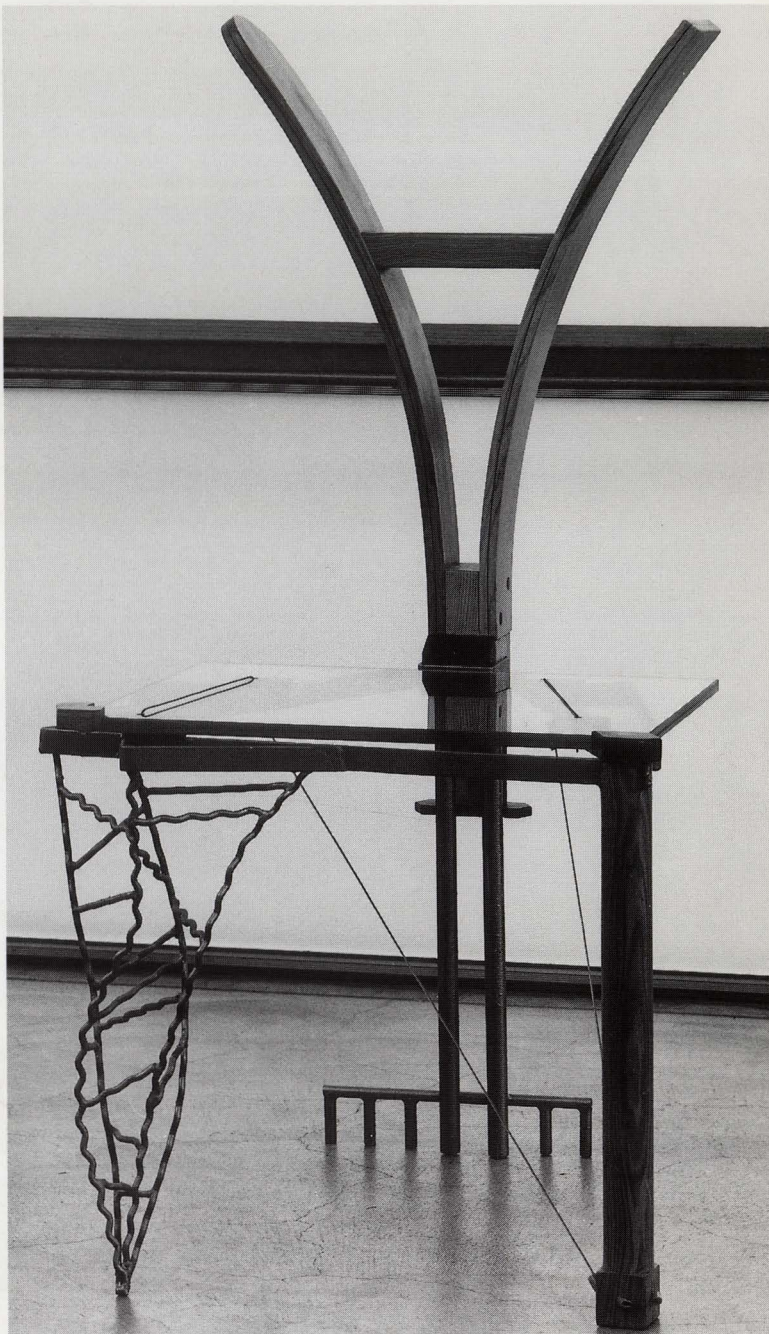
De meubelobjecten van Filip Roland (Neder-Overheembeek, 1954) zijn sterk betrokken op het tastbare: zowel materialen (stoffen, marmer, hout, glas, metaal), kleuren (zachte pastels tegenover fluorkleuren) als kleine details (bewegende bolletjes op het uiteinde van de armleuning bijvoorbeeld) worden gekozen omwille van hun tastbare en/of visuele waarde. De interesse voor het tactiele hangt nauw samen met het feit dat voor Filip Roland een meubel in de eerste plaats een object is dat moet worden beleefd. Zo komen in 1985 een twintigtal stoelen tot stand, waarbij het gebruik van zeer uiteenlopende materialen in één stoel (hout, metaal, leder, stof, marmer, glas, beton) uitnodigt om ze aan te raken. Elke stoel is een unicum. Ondanks de verschillen in de reeks van twintig voelt men aan dat het eigenlijk slechts om één ontwerp gaat: "deze reeks stoelen bezitten eenzelfde basisconcept, waarin de verhoudingen vastgelegd zijn. Je kan het bijna als een serieprodukt zien, ook al verschillen ze uiterlijk nogal sterk van elkaar. Wanneer je zo een paar stoelen bij elkaar plaatst, wordt het pas echt interessant, dan komt er een dialoog tot stand", aldus Filip Roland.

De meubels van Filip Roland geven de nonchalante indruk van niet afgewerkt te zijn. Het is alsof het wordingsproces stap voor stap zichtbaar wordt. Deze eerste indruk van vlug ineengeknutselde wanorderlijke objecten verdwijnt vlug als blijkt dat Roland elk onderdeel precies uittekent en laat uitvoeren door gespecialiseerde ambachtslui. Elk materiaal wordt volgens zijn specifieke eigenschappen behandeld. Hoewel z'n meubels constructief verantwoord zijn, komt het zuiver functionele en rationele weinig ter sprake. De vorm moet volgens Filip Roland ervaren worden niet als een organisatorische formulering, maar als een spektakel: onvoorspelbaar, onvatbaar en irrationeel.

Deze drie laatste karakteristieken zijn terug te vinden in Filip Rolands *Egoïst-meubel* (1983) en in de *Linnen- en kleerkast* (1978). In zijn *Egoïst-meubel* wordt een kleine architecturale wereld gecreëerd waarin men zich nogal uitdrukkelijk afzondert. Twee deurtjes, langswaar men het meubel kan betreden, kunnen desgewenst contact met de buitenwereld verlenen. Het scheppen van een ruimte in een ruimte – verbonden met het idee van insluiting, afzondering – en het activeren van de omgeving rond het meubel vinden we ook terug in de *Linnen- en kleerkast*. Dit asymmetrisch geconstrueerde meubel, dat volledig los in de ruimte dient te staan, bestaat uit een buizenstructuur, waartussen opgespannen gekleurde doeken, deuren en spiegels worden geplaatst.

Door eenvoudige manipulatie (het openen van een deur bijvoorbeeld) is het gemakkelijk te wijzigen; ieder kan volgens eigen behoeften het meubel omvormen tot kleed- of opmaakkamer. Het gebruik van opgespannen doeken (ook in andere ontwerpen komt dit naar voor) doet denken aan lichte en vlug verplaatsbare tentconstructies en betekent tevens een visuele ruggesteun voor de hanteerbaarheid van het object. Naast zijn wegberg- en kleedfunctie kan dit meubel tegelijkertijd dienst doen als scheidingswand, ter afbakening van verschillende ruimten: "de schakel tussen twee ruimten" zegt Roland, "is niet het meubel maar een beleefde meubelruimte".

De manipuleerbaarheid van de meubels van Filip Roland beïnvloedt hun betrokkenheid op het individu, waardoor ze gepersonifieerd worden. Er is een mogelijke identificatie tussen object en gebruiker; Filip Roland zegt hierover het volgende: "men krijgt een eigen ruimte, de kast vervormt zich van object tot subject".



Filip Roland
Stoel

1985
Zitting in glas, gedraaide metalen
en houten poten, rugleuning in
kastanjehout, 97 x 52 x 47 cm
Privé-bezit



Jan Godyns

De meubelobjecten van Jan Godyns (Lessen, 1959) zijn in zekere zin verwant aan deze van Hubert van Neste, met wie Jan Godyns enige tijd heeft samengewerkt: opgewekt, speels en dynamisch. Dynamiek ervaar je wanneer je gaat zitten op zijn *Blauwe stoel* (1983): het onstabiele gevoel, veroorzaakt door de enkele smalle poot achteraan, wordt nog versterkt door het zitvlak in aluminiumplaat dat lichtjes veert.

Ook de *Troon* uit 1983 met wieltjes onder de poten en een soepele rugleuning, bestaande uit twee lange houten latjes, geeft een voorbeeld van Godyns' bewegende objecten. Typisch voor de meubels van Jan Godyns is het gebruik van onconventionele materialen die een link leggen met de alledaagse realiteit (bijvoorbeeld speelgoedballetjes), met het ambachtelijk milieu (neonlampen, trekkabeltjes, een sergeant...) of met de wereld van de kitsch (namaakbont, stoffen met gouddraad). Door het ongewone materiaalgebruik worden onze begripswereld van alledaagse gebruiksvoorwerpen en de daaraan verbonden conventies op hun kop gesteld.

Jan Godyns wil in zijn ontwerpen een zo groot mogelijke verscheidenheid waarborgen: zowel in de manier waarop het ontwerp tot stand komt (sommige zijn het resultaat van een langdurig denkproces, andere zijn de onmiddellijke neerslag van een vluchtig idee of beeld), in de manier waarop het ontwerp wordt uitgevoerd (op basis van verschillende tekeningen of zonder enige voorafgaande schets), als in de formele vormgeving. Verscheidenheid ook in de manier waarop het object de gebruiker zijn eisen oplegt. Zo houdt de blauwe stoel je door zijn vrij hoge armleuningen gevangen, het boomstamkrukje laat een nonchalante en vrije zitpositie toe, terwijl de troon een plechtstatige houding afdwingt.

Veerle van Durme

Jan Godyns (Lessen, 1959)

Troon

1983

Metaal, textiel, hout, rubber en neonlamp, 276 x 63 x 92 cm

Privé-bezit

Het statuut van troon wordt verleend door de voetsteunen, de hoge zitting en rugleuning en door het neonlampje dat als een aureool de gezetene siert.

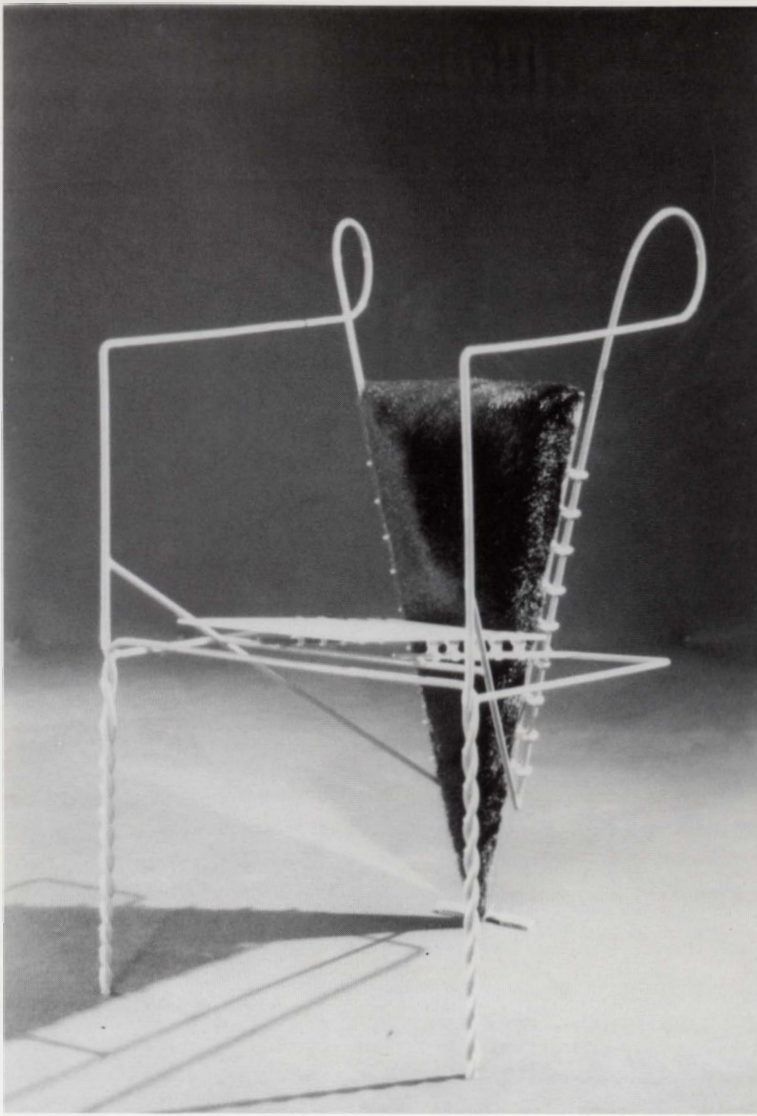
Op ironische wijze wordt het plechtstatige gerelativeerd door de kleurige rubberen speelgoedballetjes, de tennisballen in de zitting (die nochtans zorgen voor de nodige soepelheid) en de kitscherige stof.

Lieven Daenens is conservator van het Museum voor Sierkunst in Gent.

Veerle van Durme studeerde Kunstgeschiedenis en Oudheidkunde aan de R.U.G.

Zij is sinds 1979 wetenschappelijk medewerker aan het Museum van Hedendaagse Kunst in Gent.





Jan Godyns (Lessen, 1959)

Stoel

1983

Metaal, aluminium, spiegel en
namaakhout, 95 x 50 x 50 cm
Privé-bezit

Jan Godyns

Krukje

1983

Metaal en hout, 54 x 28 x 28 cm
Privé-bezit

Bibliografie

F. Defour, *7 eeuwen meubelkunst in België, van de 13e tot 20e eeuw in Wallonië en Vlaanderen*, Mercatorfonds, Antwerpen, 1977;

F. Defour, *Belgische meubelkunst in de 20e eeuw, van Horta tot heden*, Lannoo, Tielt, 1979;

E. Lucie-Smith, *Furniture, a concise history*, Thames and Hudson Ltd., London, 1979;

Tentoonstellingscatalogus, *Pieter de Bruyne, 25 jaar meubels*, Museum voor Sierkunst, Gent, 1980;

Tentoonstellingscatalogus, *Forumdesign, Design ist unsichtbar*, Linz, juni-okt. 1980, Löcher, Wenen, 1981;

V. Scully, *Michael Graves: buildings and projects 1966-1981*, Rizzoli, New York, 1982;

Tijdschrift, *Kunstforum international*, „Zwischen Kunst und Design, Neue Formen der Ästhetik“, Band 66, okt. 1983;

B. Radice, *Memphis, research, experiences, results, failures and successes of new design*, Thames and Hudson Ltd., London;

M. Emery, *Furniture by architects*, H.N. Abrams, New York, 1984;

Tentoonstellingscatalogus, *Memphis-design*, Kruihuis, 's-Hertogenbosch, 1984;

D. Domerque, *Artists design furniture*, H.N. Abrams, New York, 1984;

Tijdschrift, *Wonen TABK*, „Postmodernisme, het woord en zijn wankel betekenissen“, nummer 6-7, 1985;

G. Gramigna, *Repertory 1950/80, pictures and ideas regarding the history of Italian furniture*, Arnoldo Mondadori, Milano, 1985;

R.A.M. Stern, *The international design yearbook 1985/86*, Elsevier, Brussel, 1985.

Met deze aflevering zal U gemerkt hebben dat meubelobjectkunst een internationale aangelegenheid is. Daarom ook Amerikaanse, Duitse en Engelse werken – naast Nederlandstalige – in deze literatuurlijst.

Copyright O.K.V.

Niets uit deze uitgave mag worden verveelvuldigd en/of openbaar gemaakt door middel van druk, fotocopie, microfilm of op welke andere wijze ook zonder voorafgaande schriftelijke toestemming van de uitgever

Lay-out:
Rob Buytaert
en Luk Mestdagh

Eindredactie en productie:
Rudy Vercruysse
en Antoon Jaminé

Druk:
Snoeck-Ducaju & Zoon, Gent

Inhoudsopgave

Meubelobjectkunst: een vreemde eend	blz. 82
Meubelobjectkunst nu	blz. 94
Een nieuwe esthetiek: het postmodernisme	blz. 94
België of de pionierstijd	blz. 95
Actuele meubelkunst in België: het bestaat!	blz. 98
Gerard Kuypers	blz. 98
Raf Buedts	blz. 102
Louis Claus	blz. 106
Hubert van Neste	blz. 110
Filip Roland	blz. 115
Jan Godyns	blz. 117
Bibliografie	blz. 119



Verantwoordelijke uitgever:
E. de Cuyper
Trommelstraat 1
9000 Gent