

Kinderen aan het ochtendtoilet

Nieuw topstuk voor het MSK Gent

De Vlaamse Overheid kocht onlangs 'Kinderen aan het ochtendtoilet', een schilderij van James Ensor uit 1886. Het werk dat 2,8 miljoen euro kostte is in bruikleen gegeven aan het Museum voor Schone Kunsten in Gent. Conservator Robert Hoozee onthult het topstuk.

SFEERVOLLE MELANCHOLIE

James Ensor kennen we vooral van de groteske masker- en skelettaferelen die hij vanaf de jaren 1880 tekende en schilderde. Deze werken zijn vaak tumultueus, expressief, luidruchtig en extravert. Maar er is ook een andere Ensor. Als beginnend kunstenaar tekende hij bijna dagelijks zijn persoonlijke omgeving: het huis waarin hij woonde en werkte, de familieleden, vriendenkunstenaars met wie hij soms een atelier deelde. Elk voorwerp kreeg zijn aandacht: de meubelen, de objecten en de spiegels waarin hij dikwijls zichzelf in beeld bracht, als een spookbeeld dat vergroeid is met de interieurs. Zijn moeder, tante en zus tekende hij in hun dagelijkse bezigheden of niets doen. Uit de vele tekeningen, die tot het beste van zijn oeuvre behoren, ontstonden slechts enkele geschilderde portretten.

Een geliefd thema bij Ensor was de beschouwelijke aanwezigheid van de menselijke figuur in een interieur. Bekende voorbeelden zijn *De oestereetster*, *Het burgersalon* en *Namiddag in Oostende* in

het KMSKA en *Russische muziek* in de KMSKB te Brussel. Ze tonen alle vier dagelijkse situaties. Daarnaast schilderde de jonge Ensor enkele vrouwenfiguren in interieurs, waarin hij meer nadruk legde op een melancholische stemming. Daartoe maakte hij gebruik van sombere kleuren en sfeervolle lichteffecten: meestal is de figuur weergegeven in een schemering, soms in de schaduw van een tegenlicht. Voorbeelden zijn *De coloriste*, *Dame in het blauw* en *De sombere dame* in de KMSKB en *Vrouw met de blauwe sjaal* en *Wachtende vrouw* in het KMSKA. Een aparte

plaats in deze reeks bekleedt *De dame in nood* (Musée d'Orsay, Parijs). Het is een uitzonderlijk werk omdat Ensor verder gaat dan een sfeervolle weergave van een figuur in een interieur, door een bewuste inscenering te maken die een specifieke stemming oproept. Het schilderij stelt een vrouw voor die gekleed op een bed ligt in een kamer waarin een van de twee grote gordijnen is dichtgetrokken. In de halve duisternis is haar donkere silhouet nauwelijks te zien tussen de gordijnen en de meubelen.



Rechts:
James Ensor, *Kinderen aan het ochtendtoilet*, 1886, olieverf op doek, 136 x 110 cm.

MUSEUM VOOR SCHONE KUNSTEN, GENT (LANGDURIGE BRUIKLEEN VAN DE VLAAMSE GEMEENSCHAP)

Links:
James Ensor, *De dame in nood*, 1882, olieverf op doek, 100,5 x 80 cm.

MUSÉE D'ORSAY, PARIS

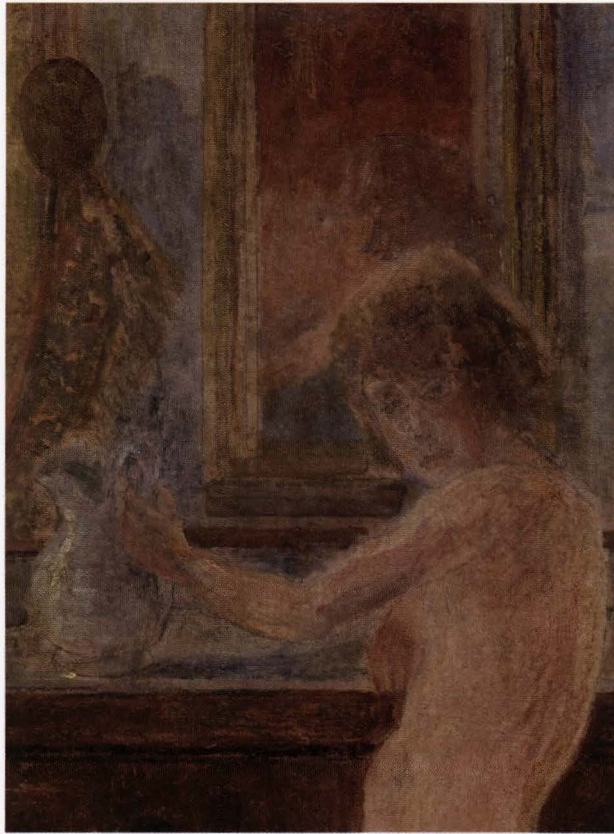




Kinderen aan het ochtendtoilet

James Ensor, *Kinderen aan het ochtendtoilet, details*, 1886, olieverf op doek, 136 x 110 cm.

MUSEUM VOOR SCHONE KUNSTEN, GENT
(LANGDURIGE BRUIKLEEN VAN DE VLAAMSE GEMEENSCHAP)



info

Museum voor Schone Kunsten Gent

{ Open van dinsdag t.e.m.
zondag van 10 tot 18 uur

Gesloten op maandag
Citadelpark
9000 Gent
tel. 09 240 07 00
www.mskgent.be

Het naderen van de 150ste verjaardag van de geboorte van James Ensor geeft aanleiding tot tentoonstellingen in binnen- en buitenland.

{ -James Ensor: Schrecken ohne Ende: Von der Heydt Museum Wuppertal, 12 oktober 2008 - 8 februari 2009

-Ensor, Goya, Redon. Groteske schilderijen en tekeningen: KMSK Antwerpen, 14 maart - 14 juni 2009
-James Ensor: MoMa New York, 28 mei - 21 oktober 2009;
Musée d'Orsay Parijs, winter 2009

-Nieuwe presentatie van de Ensorcollectie, Kunstmuseum aan Zee Oostende, najaar 2009
-Etsen van James Ensor, KBC Antwerpen, zomer 2010

-Ensor in context, Bozar Brussel, zomer 2010
-Ensor intiem, MSK Gent, najaar 2010

DE BESTE NAAKTSCHILDER

Kinderen aan het ochtendtoilet is de voortzetting van deze vroege werken die men soms Ensors 'donkere periode' noemt. Net zoals in het werk van het Musée d'Orsay, maakt Ensor hier gebruik van grote gordijnen, maar ze zijn nu geheel gesloten. En toch is *Kinderen aan het ochtendtoilet* niet donker maar licht van toon. Het werk is niet alleen een voortzetting van de vroege werken, het is ook de conclusie en - typisch voor Ensor - meteen het eindpunt. Het is bovendien een uitzondering. Het schilderij toont kinderen in plaats van volwassenen en voor het eerst en het laatst in Ensors werken verschijnen de figuren naakt. Ensor is geen naaktschilder, maar in dit schilderij is hij de beste naaktschilder in de Belgische kunst.

Kinderen aan het ochtendtoilet stelt twee kinderen voor in een burgerlijk interieur - een kamer van Ensors ouderlijk huis - tijdens een wasbeurt. We kunnen de spiegel, de gordijnen en de meubelen herkennen - maar niet de voorgestelde kinderen. In de kunst van die tijd was het thema van de baadsters en de naakte kinderfiguren niet uitzonderlijk, maar Ensor gaf aan dit eenvoudige onderwerp een bijzondere interpretatie, vol sfeer en ook vervuld van een zekere geheimzinnigheid. Van de oorspronkelijk realistische scène verhoogde de kunstenaar

nog de symbolische en mysterieuze dimensie door het badje, dat aanvankelijk aan de voeten van het zittende kind stond, te overschilderen. Met zijn eigenzinnige interpretatie van een klassiek thema loopt Ensor vooruit op latere ontwikkelingen bij de symbolisten en de expressionisten, denken we maar aan Pierre Bonnard en veel later ook aan Balthus.

EEN SCHARNIERWERK

Kinderen aan het ochtendtoilet is een scharnierwerk omdat het, samen met enkele landschappen van dezelfde periode, precies het moment illustreert waarop Ensor de realiteit verlaat voor het visionaire. Het moment ook waarop zijn schilderstechniek bijzonder vrij wordt, dat de kleuren verhelderen en dat alle plastische middelen in het teken staan van de uitdrukking van het licht. De zeer vrije techniek wijst al vooruit naar de expressionistische werken uit Ensors volgende periode. Ensor was in de jaren dat hij *Kinderen aan het ochtendtoilet* schilderde, ook erg begaan met het tekenen, en dat is ook wel aan dit schilderij te merken, omdat er veel grafische elementen in zitten.

Het museum van Gent is de ideale plaats om dit aspect van Ensors kunst - Ensor als tekenaar - te leren kennen, want het museum bewaart de twee belangrijkste

Kinderen aan het ochtendtoilet

tekeningen die Ensor ooit heeft gemaakt: *De intrede van Christus in Jeruzalem* en *Christus aan het volk getoond*, beide van 1885.

In deze tekeningen gebruikt Ensor een subtiel lijnenspel om alle mogelijke schakeringen van licht en donker weer te geven. Ensor noemde deze tekeningen *Visioenen* en *De aureolen van Christus of de gevoeligheden van het licht*. En ook *Kinderen aan het ochtendtoilet* is in feite een 'lichtvisioen'. De kunstenaar sprak zelf van een 'studie van het licht.' Zowel met de zeer transparante verf als met het lijnenspel creëert Ensor een allesoverheersend tegenlicht, een ambiance van gefilterd licht waarin de twee kinderlichamen als het ware zelf lichtbronnen worden. De prachtige gloed die uit dit schilderij straalt is één van de grote troeven van dit



werk. Het is eigenlijk niet zo'n eenvoudig, voor de hand liggend en toegankelijk werk, maar het vormt een eigen subtiel wereld die men geleidelijk aan ontdekt, waarin men moet doordringen. Het is zeer bijzonder dat dit schilderij, dankzij de Vlaamse Overheid en het initiatief van minister Anciaux, thans hangt in hetzelfde museum waar die 'Aureolen van Christus' te zien zijn.

Het maakt het mogelijk om in Gent een zeer specifieke kant van James Ensor te leren kennen. Het is ook goed dat dit werk, dat in het oeuvre van James Ensor zo'n bijzondere plaats inneemt en waarvan géén gelijkaardig werk in een Belgisch museum te vinden is, definitief in Vlaanderen blijft.

Robert Hoozee, Conservator MSK Gent

James Ensor, *De intrede van Christus in Jeruzalem*, 1885, zwart en bruin krijt, collage op papier geplakt op doek (in 1986 gedoubleerd op Japans papier), 206 x 150,3 cm. MUSEUM VOOR SCHONE KUNSTEN, GENT

Amerika

De nieuwe zalen

Koninklijke Musea voor
Kunst en Geschiedenis

vanaf 2/10/2008

Jubelparkmuseum, Brussel

02 741 72 11

www.kmkg.be

