

GROOTS IN HET KLEINE

Adriaen Brouwer, *Blad met figurenstudies*, ca. 1626/32,
pen in bruine inkt, gewassen over een schets in houtskool,
218 mm x 329 mm
MUSÉE DES BEAUX-ARTS ET D'ARCHÉOLOGIE, BESANÇON, INV.
NR. D.62

Het werk van Adriaen Brouwer genoot al tijdens zijn leven grote waardering, met name ook van collega-kunstenaars. Rembrandt en Rubens verzamelden werk van hem, en al snel bleek Brouwers populariteit en succes ook uit de vele kopieën en 'brouwerkens' die nog tijdens zijn leven werden gemaakt. Waar berusten die waardering en populariteit op? Wat zijn de kwaliteiten van Brouwers werk?





Adriaen Brouwer, *De roker/De smaak*, ca. 1631/34,
olieverf op paneel, 30,5 x 21,5 cm
RIJKSMUSEUM, AMSTERDAM, INV. NR. SKA 4040

EEN VIRTUOZE SCHILDER EN TEKENAAR We kennen Adriaen Brouwer vooral als schilder. Maar bij leven geniet hij ook veel aanzien als tekenaar. Onder meer Rembrandt legt een buitengewone belangstelling aan de dag voor het getekende oeuvre van Brouwer. In 1635 koopt hij een lot tekeningen van hem bij de verkoop van de collectie van kunsthandelaar Barend van Someren.

Geen enkele van de momenteel als authentiek beschouwde Brouwertekeningen is gesigneerd, wat uiteraard de toeschrijving aan Brouwer bemoeilijkt. Maar over de kern ervan bestaat een consensus: een achttal bladen met figurenstudies, die nu verspreid zijn over zes prentenkabinetten. Het gaat om pentekeningen in bruine inkt, waar nadien wassingen op werden aangebracht. Ze hebben nagenoeg hetzelfde formaat (ca. 220 x 330 mm), wat doet veronderstellen dat ze tot één schetsboek behoorden. We weten dat Brouwer met zulke schetsboeken werkte. Dit waren vermoedelijk studies, vingeroefeningen voor het 'echte', geschilderde werk.

Opmerkelijk is de trefzekerheid van Brouwers tekenhand in zijn individuele figuren en figurengroepen. Hij heeft maar enkele rake penstreken nodig om zowel de lichaamshouding als mimiek en beweging van zijn figuren op papier te schetsen. En net als in zijn schilderijen ligt ook in zijn tekeningen de nadruk op actie, de dynamiek tussen de verschillende personages, en emoties.

Brouwer is ook een bijzonder getalenteerde schilder, met een opvallend virtuoze techniek. Die wordt gekenmerkt door een losse en schetsmatige penseelvoering. De verflagen worden zeker in zijn latere werk bijna transparant aangebracht, waardoor hier en daar de grondlaag nog doorschemert. Zijn kleurenpalet evolueert ook naar een grotere monochromie en vooral in de landschappen naar schakeringen *ton sur ton*, een toentertijd modern procedé. Het coloriet wordt gaandeweg meer gedempt, met overheersende bruine, grijze, groene en blauwe tinten, hier en daar uitgebreid met pastelkleuren (rood, roze). Zijn hele oeuvre door blijven witte hoogsels en glimlichtjes Brouwers handelskenmerk.

DRIE PERIODES

We onderscheiden drie periodes in Brouwers carrière, die zowat 15 jaar overspant. Brouwer schildert al die jaren steeds op klein formaat en meestal op panelen van eikenhout. Uitzonderingen zijn enkele werkjes op koper.

De Hollandse periode (ca. 1624-1630): vaak gaat het in deze jaren om bijzonder levendige en drukke schilderijen met een groot aantal figuren, in een interieur met veel details (huisraad, eet- en drinkgerei, voedsel en drank) en geschilderd in een levendig coloriet met krachtige kleuraccenten. Soms kunnen we een werk overigens min of meer dateren en lokaliseren dankzij afgebeelde objecten en/of gebruiksvoorwerpen, in combinatie met archivalische bewijsstukken: een bepaald type tinnen kan uit Amsterdam, aardewerk, een soort hoofddeksele...

De eerste Antwerpse periode (ca. 1631-1634): de composities worden evenwichtiger en harmonieuzer en het aantal personages vermindert, net zoals de hoeveelheid parafernalia in de interieurs die versoberen. Brouwers belangstelling voor emoties – en dus voor zijn personages die nu letterlijk op de voorgrond treden – neemt toe, onder meer in tronies en in voorstellingen van zintuiglijkheid en van gevechtsscènes. Andere dateringselementen zijn het kleurenpalet en de schildertechniek.

De latere Antwerpse jaren (1634-1638): Brouwer perfectioneert zijn schildertechniek verder en schildert enkele intieme halflijfse personages, naast ook nog altijd gevechts- en herbergscènes en tronies. Hij maakt ook werken waarin het atmosferische landschap de hoofd- of toch minstens een belangrijke rol speelt en waarin hij veel oog heeft voor de werking van het licht: 's zomers, 's nachts, bij valavond... Die fascinatie voor het landschap was er bij Brouwer altijd al, maar komt nu volop tot uiting.



Adriaen Brouwer, *Drinkende boer*, ca. 1630/33,
olieverf op paneel, 20,5 x 19,7 cm
RUBENSHUIS, ANTWERPEN, INV. NR. RH.S.187

Het kleine formaat waarin hij consequent werkt, de losse penseelvoering en het grauwe kleurenpalet sluiten naadloos aan bij Brouwers 'lage', bescheiden onderwerpen. Vorm en inhoud zijn perfect op elkaar afgestemd, wellicht een van zijn belangrijkste kwaliteiten en prestaties: zo versterkt de informele penseelvoering de vaak informele inhoud van zijn werk. Brouwer is inderdaad groots in het kleine. Brouwers virtuositeit als schilder blijkt ook uit de stillevens-elementen die in veel van zijn werken voorkomen. Zoals bekend is het stilleven bij uitstek een genre waarin een schilder zijn virtuositeit kan demonstreren. Bij Brouwer zien we onder meer het licht dat reflecteert op kannen en kruiken, de weergalozige weergave van haardvuur (algemeen beschouwd als bijzonder moeilijk om te schilderen), de net gedoofde en nog walmende kaarsen, een plank aan de wand met daarop wat huisraad in diverse materialen...



Adriaen Brouwer, *Interieur met luitspeler en zingende vrouw* (detail), ca. 1630/32, olieverf op paneel, 37 x 29,2 cm
VICTORIA & ALBERT MUSEUM, LONDEN, INV. NR. CA1.80



Adriaen Brouwer, *Boerenkwartet* (detail), ca. 1636, olieverf op paneel, 43 x 57,3 cm
ALTE PINAKOTHEK, MÜNCHEN, INV. NR. 109

ADRIAEN BROUWER, DE ARMOPERATIE / HET GEVOEL

Charlatans en dorpschirurgen komen al in Brouwers vroege werk voor, maar dan in zorgvuldig uitgewerkte interieurs. Dit paneel illustreert een belangrijke verschuiving in zijn oeuvre: de toenemende interesse voor emoties en hoe die bij mensen worden veruitwendigd. Alle aandacht gaat naar de drie personages, al blijft zoals zo vaak bij Brouwer het 'stilleven' – de attributen op het tafeltje links – een meesterlijk detail.

Een dorpschirurg pulkt geconcentreerd – zie zijn dichtgeknepen lippen – in de arm van een patiënt, die een kreet uitstoot en met zijn vrije hand naar de wonde grijpt. Zijn gezichtsuitdrukking is duidelijk: deze man heeft pijn. Een derde figuur, van wie de ogen verborgen zijn achter de rand van zijn hoed, kijkt toe. Hij vervolledigt de driehoek. Brouwer schildert als 'meester van emoties' graag tronies, karikaturale tot groteske koppen. Daar komen de koppen van deze heren bij in de buurt.

De armoperatie behoorde tot een reeks van vijf die de zintuigen voorstelde. Het is een van Brouwers enige overgeleverde stukken waarvan we de vroege eigenaar met zekerheid kennen: collectionneur Jacques Roelants (1568-1651) was een Antwerpse postmeester die maar liefst dertien Brouwers bezat.

Adriaen Brouwer, *De armoperatie/Het gevoel*, ca. 1633, olieverf op paneel, 23,5 x 20,3 cm

ALTE PINAKOTHEK, MÜNCHEN, INV. NR. 581





Frans Hals, *Lachende jongen met fluit/Het gehoor*,
rond paneel: 37,5 diameter, ca. 1626/28
STAATLICHES MUSEUM SCHWERIN, INV. NR. G.2475

MEESTER VAN EMOTIES Meester van emoties: het is niet toevallig de titel van de tentoonstelling in Oudenaarde. Brouwer raakt in zijn korte carrière hoe langer hoe meer gefascineerd door emoties en door de uitdaging hoe je expressieve gezichten en gedragingen van mensen in beeld brengt. Hij is, behalve een extreem getalenteerde schilder, ook een scherpe observator van de menselijke natuur. Brouwer kiest er gaandeweg steeds meer voor om gemoedstoestanden tot de essentie te herleiden, te focussen op één handeling, het aantal personages te beperken en de achtergrond neutraal te houden.

Een van Brouwers 'ingangen' om de zichtbare wereld van de menselijke emoties te verkennen, zijn de zintuigen. Zintuiglijke ervaringen en hun effecten brengt hij in beeld aan de hand van personages in ogenschijnlijk alledaagse taferelen. Hierin is hij een pionier. (In de zestiende eeuw werden zintuigen vooral allegorisch voorgesteld, door personages met welbepaalde attributen.) Zo zien we een lachende,



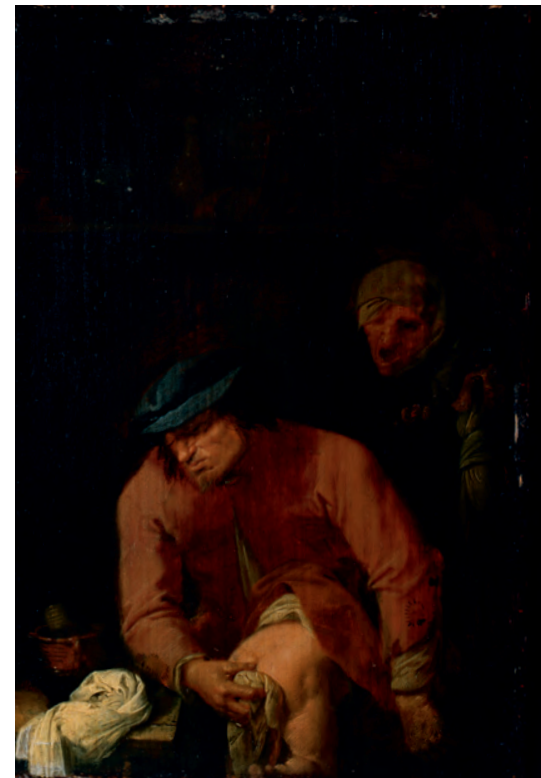
Adriaen Brouwer, *De fluitspeler/Het gehoor*, ca. 1632/35,
olieverf op koper, 16,5 x 13 cm
KONINKLIJKE MUSEA VOOR SCHONE KUNSTEN VAN BELGIË,
BRUSSEL, INV. NR. 3464



Adriaen Brouwer, *De voetoperatie/Het gevoel*,
olieverf op paneel, 34,9 x 26 cm, ca. 1636
STÄDEL MUSEUM, FRANKFURT, INV. NR. 1039



Adriaen Brouwer, *De rugoperatie/Het gevoel*, ca. 1632/36,
olieverf op paneel, 34,4 x 27 cm
STÄDEL MUSEUM, FRANKFURT, INV. NR. 1050



Adriaen Brouwer, *Onaangename vaderplicht/De reuk*,
ca. 1630/32, olievert op paneel, 20 x 13 cm
STAATLICHE KUNSTSAMMLUNGEN DRESDEN, INV. NR. 1057

Frans Halsachtige fluitspeler, personages die op een duidelijk pijnlijke wijze ‘geopereerd’ worden aan arm, rug of voet, een vader die zichtbaar tegen zijn zin en met opgetrokken neus een peuter verschoont. Volgens een oude inventaris heet dit subsubgenre (sic) een ‘kontakvegertje’.

Een ander motief dat Brouwer gretig aanwendt om emoties in beeld te brengen, zijn de traditionele christelijke hoofdzonden, waaronder dan vooral wellust, gulzigheid, lui- of vadsigheid, onkuisheid en toorn. Het gaat nagenoeg elke keer om excessief gedrag en overmaat. Omgezet in concrete menselijke gedragingen betekent dat onder meer dat dit vaste Brouwerthema's zijn, doorgaans in een combinatie van twee of drie: kaartspelen, dobbelen, alcohol drinken, roken of andere vormen van tabaksgebruik, grensoverschrijdend mannelijk gedrag, woede en de vechtpartijen die daaruit volgen.

Voorstellingen van de zeven hoofdzonden zijn een oude traditie in de kunsten, maar bij Brouwer zijn de hoofdfiguren die de zondigheid verbeelden realistische mensen, terwijl het voordien doorgaans ging om allegorische personages. Of het gaat bij Brouwer zelfs om portretten, bijvoorbeeld van bevriende kunstenaars. Bij hem worden de hoofdrolspelers de vrouw of man met het gigantische glas bij zich, de kotsende dronkaard, de vadsige en indommende figuur, de agressieve driftkop, de corpulente man, de bedwelmde roker... Stuk voor stuk behoren ze tot zijn standaardrepertoire. Treffende details zetten het thema van een schilderij kracht bij: een omvergevalen kruik, een hitsige hond die een zwijn bespringt, fallusachtige symbolen...



Adriaen Brouwer, *Herberginterieur*, ca. 1624/25,
olieverf op paneel
MAURITSHUIS, DEN HAAG, INV. NR. 847



Adriaen Brouwer, *Twee vechtende boeren*, ca. 1633/35,
olieverf op paneel, 30,7 x 25,7 cm
ALTE PINAKOTHEK, MÜNCHEN, INV. NR. 861

Adriaen Brouwer, *Twee vechtende boeren bij een ton*,
ca. 1635/37, olieverf op paneel, 15,5 x 14 cm
ALTE PINAKOTHEK, MÜNCHEN, INV. NR. 2112

Adriaen Brouwer, *Gevecht aan een herberg*,
ca. 1625/26, olieverf op paneel, 25,8 x 34,2 cm
MAURITSHUIS, DEN HAAG (IN LANGDURIGE BRUIKLEEN
VAN HET RIJKSMUSEUM, AMSTERDAM), INV. NR. 919

Zeker in zijn latere jaren verbeeldt Brouwer hevige en extreme emoties, met name in situaties van drankmisbruik en in gevechtsscènes. Die laatste komen in alle periodes in zijn oeuvre voor en zijn uiterst geschikt om een brede waaier aan emoties in beeld te brengen: pijn, afschuw, woede, vrees, schrik, vastberadenheid, verrassing, ontzetting...

Zie in verband met het thema emoties ook bladzijde 18, over de tronies die Brouwer graag en veel schildert, net zoals Rembrandt. Ook tronies boden Brouwer de kans om een rijkgeschakeerd gamma aan gevoelens in beeld te brengen.

Emotionaliteit is dan ook wellicht de meest treffende omschrijving van veel van Brouwers werken. Levensechte figuren en de trefzekere weergave van emotionaliteit vinden we ook terug bij Frans Hals, maar zonder de broeierigheid die Brouwer in zijn taferelen legt. Bij de twee meesters worden deze wezenlijke kenmerken van hun oeuvre in verband gebracht met het Haarlemse rederijersmilieu waar zowel Hals als Brouwer een tijdlang deel van uitmaakte en waar emoties werden 'gespeeld' in toneel. Veel stukken waren kluchten.



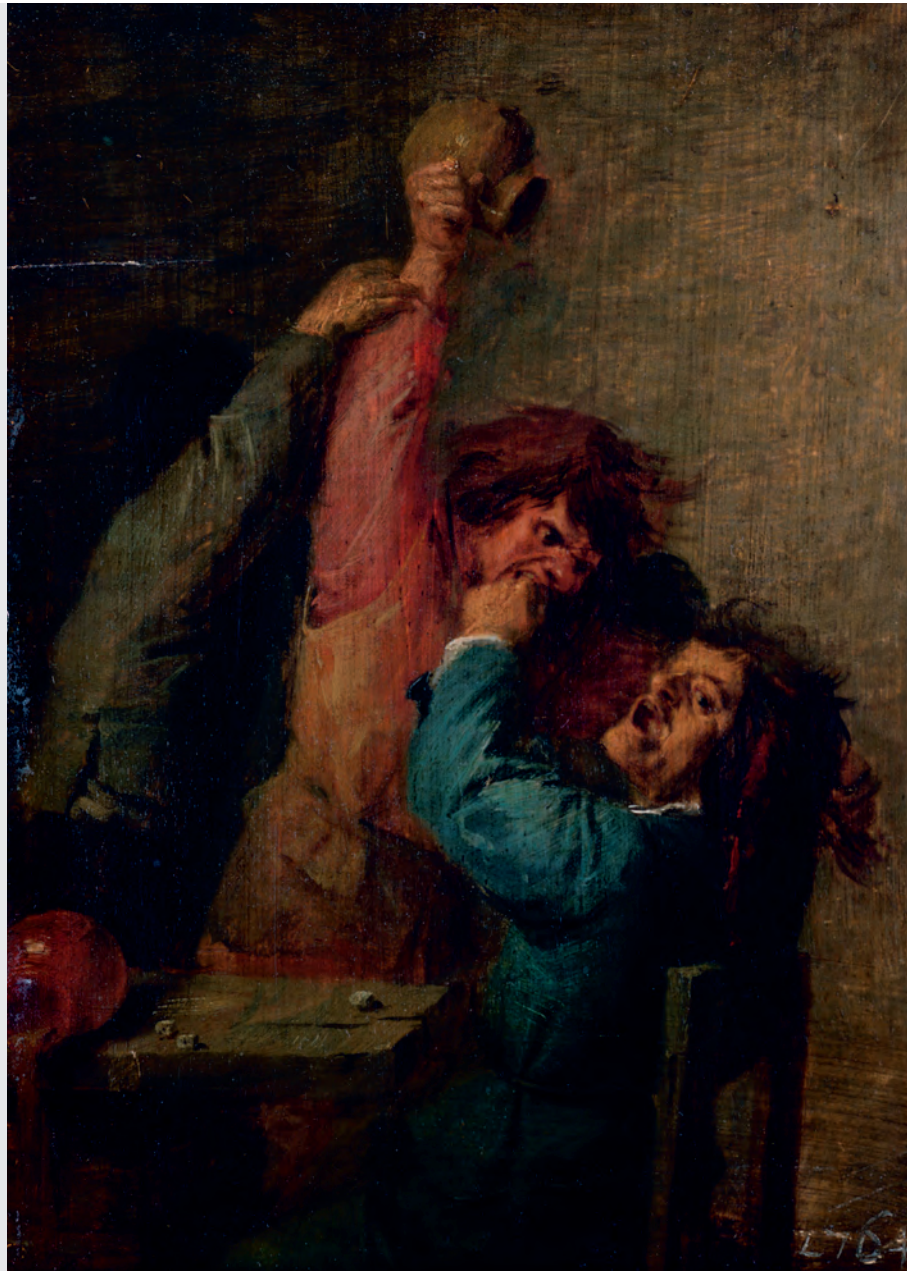
ADRIAEN BROUWER, GEVECHT OM EEN DOBBELSPEL

In de boedelinventaris van Peter Paul Rubens uit 1640 wordt een van de 17 schilderijen van Brouwer die de meester bezat omschreven als: 'un combat de trois, où un frappe avec le pot'. Het gaat wellicht om dit paneel. Rubens volgde de innovaties die Brouwer doorvoerde – in zijn landschappen, maar ook in de weergave van het menselijke gemoed – op de voet. Deze Brouwer-compositie was overigens populair: we kennen minstens vier kopieën en ook in de Brouwergrafiek komt ze voor. Op de achterzijde van dit paneel prijkt het wapenschild van de stad Antwerpen, een bevestiging dat Brouwer dit werk daar schilderde.

Het gaat om een uiterst geslaagde inventie in het weergeven van actie en emoties, en in het vatten van *le moment décisif*. Twee mannen zijn slaags geraakt, in een onbestemd ruimte. Een ziedende vechtersbaas grijpt zijn slachtoffer, dat ons aankijkt, bij de haren, bijt in zijn opgestoken hand en is van plan een kruik op zijn hoofd te doen belanden. Een derde gast probeert de geweldenaar tegen te houden. De aanleiding voor de trammelant is ongetwijfeld onenigheid over de uitkomst van een dobbelspel. En overmatig drankgebruik, zoals de omgevallen kruik verklapt.

Brouwer schilderde veel vechtende lieden van laag allooi, vooral in zijn Antwerpse periode. Vechtersbazen en hun slachtoffers boden hem volop kansen om een waaiër aan menselijke affecten en hun effecten te verkennen: woede, pijn, schrik, ontzetting, afschuw...

Adriaen Brouwer, *Gevecht om een dobbelspel*, ca. 1634/36,
olieverf op paneel, 22,5 x 17 cm
STAATLICHE KUNSTSAMMLUNGEN DRESDEN, INV. NR. 1058



DE HUMORIST “Sijn verstant was soo groot, dat hy onder den deckmantel van spots-ghewijse, redenen en manieren, de sotte dulheydt des wereldts wist aen jeder te ontdekken,” schreef Cornelis de Bie over Adriaen Brouwer in 1662.

De manier waarop Brouwer *des wereldts dulheydt* in beeld brengt, met de nadruk op het geestige en kluchtige, werd als bijzonder komisch ervaren. Men was van oordeel dat Brouwer de toeschouwer, en bij uitbreiding dus de wereld, een zedenspiegel voorhield en dat hij het befaamde principe van de Romeinse dichter Horatius toepaste: *ridendo dicere verum*, ‘lachend zeggen wat waar is’.

Brouwer kiest ervoor om in de eerste plaats het zondige gedrag van het ‘lage volk’ op kluchtige wijze aan de kaak te stellen – minder moraliserend geformuleerd: in beeld te brengen –, met figuren en motieven die geregeld terugkomen in zijn werk: de oude kol, de zingende zatlap (met opgeheven armen en een kan bij zich), de vrolijke muzikant, de vrouw (van lichte zeden?) die door een grijpgrage man wordt lastiggevalen, de kerel die te diep in het glas kijkt, het kind met een papkom voor



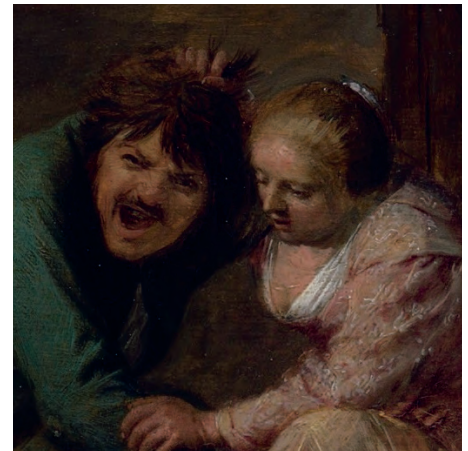
Adriaen Brouwer, *Feestvierende boeren* (detail),
ca. 1624/26, olieverf op paneel, 35 x 53,5 cm
KUNSTHAUS ZÜRICH, INV. NR. R 4

zich, de ongere vent die op de plee zit of tegen de muur plast... Een paar keer lijkt Brouwer een bekend thema uit de beeldtraditie, dat ook in kluchten en komedies een evergreen was en nog altijd is, in beeld te brengen: de omkering van de gebruikelijke waardepatronen die tussen mannen en vrouwen heersen. Een bazige vrouw dicteert dan wat een/haar sullige man hoort te doen, als het even kan in het huishouden. Of een handtastelijke man wordt door zijn vrouwelijke 'slachtoffer' flink op zijn nummer gezet. Tot grote hilariteit en leedvermaak van de rest van het (mannelijke) gezelschap.

Een prachtig voorbeeld van Brouwer-humor biedt de manier waarop hij zichzelf en vier collega-kunstenaars portretteert in het iconische schilderij *De rokers*: in de genreachtige setting van een sjofel herberginterieur, vrolijk rokend en drinkend. Brouwer was een van de eerste kunstenaars die herkenbare modellen – in casu: kunstenaars, onder wie ook de schilder zelf – in compromitterende situaties en als 'negatief' gepercipieerde omstandigheden in beeld bracht. Het gebeurde maar heel zelden en misschien zelfs nooit eerder, behalve dan bij Frans Hals – opnieuw hij –, die ook graag genrestukken omturnde in de richting van portretachtige schilderijen. Opnieuw mogen we een werk als dit in verband brengen met het rederijkersmi-

Adriaen Brouwer, *Dorpsmuzikanten/Het Gehoor*,
ca. 1633/35, olieverf op paneel, 24 x 20 cm
ALTE PINAKOTHEK, MÜNCHEN, INV. NR. 629





Adriaen Brouwer, *Herbergscène* (en details), ca. 1635,
 olieverf op paneel, 48 x 67 cm
 THE NATIONAL GALLERY OF ART, LONDON, INV. NR. NG 6591

lieu waarin burgers dit soort rollen speelden en waar de alcohol rijkelijk vloeide, volgens diverse bronnen. Rederijkers werden daarom ook wel 'kannenkijkers' genoemd, mensen die te vaak 'te diep in het glas/de kan kijken'. In *De rokers* lijken Brouwer en zijn maten wel een komisch toneeltje of een parodie op te voeren. Elders – op het paneel *Dikke man* – voert Brouwer de Antwerpse prentkunstenaar Paulus Pontius halflijfs op als het corpulente personage dat de wellust (*luxuria*) voorstelt, een van de zeven hoofdzonden. Brouwer woonde in Antwerpen een tijdje in bij Pontius. Ook dat werkje zal in Brouwers kunstenaarsmilieu vermoedelijk tot de nodige hilariteit hebben geleid.



Adriaen Brouwer, *Dikke man*, ca. 1634/37,
olieverf op paneel, 22,9 x 16,1 cm
MAURITSHUIS, DEN HAAG, INV. NR. 601

Adriaen Brouwer, *De rokers* (details), ca. 1636,
olieverf op paneel, 46,4 x 36,8 cm

THE METROPOLITAN MUSEUM OF ART, NEW YORK, INV. NR. 32.100.21





DE SCHERPE WAARNEMER VAN MENSEN EN HUN ACTIES Brouwer combineert zijn schilderkunstige vaardigheden met een scherp inzicht in de menselijke natuur. Het is de combinatie van deze twee talenten – en van Brouwers keuze om zich te richten op eenvoudige lui en hun emoties – die de aard van zijn onderwerpen en de hoge kwaliteit van zijn werk mee verklaart. Hij kent uiteraard ook de diverse tradities en idiomen die bij ‘zijn’ genres horen en die hij vernieuwt.

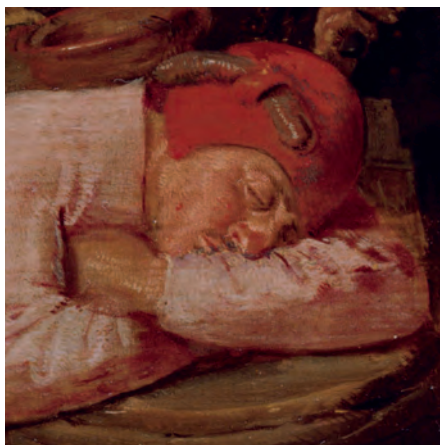
Brouwer slaagt erin om van zijn subjecten ook echte individuen te maken, door de combinatie van een trefzeker weergegeven fysionomie en van de perfecte afstemming van lichaamshoudingen, kleren, kleuren, attributen (zoals hoofddeksels) en bezigheden op elkaar. Een mooi voorbeeld is hoe Brouwer de toentertijd betrekkelijke nieuwe bezigheid van het roken in beeld brengt. Daarover wordt al in zijn tijd op uiteenlopende manieren geoordeeld (zie het citaat van Huygens op blz. 14). Met name in combinatie met alcohol staat ‘tabakzuigen’ of ‘rookdrinken’, zoals het ook wel eens wordt genoemd, in een kwaad daglicht. De twee worden ook in verband gebracht met elkaar: roken maakt de keel droog en dus moet er gedronken worden, maar die ‘over-vochtheit’ vereist dan weer nieuwe rook. Enzovoort enzovoort.

Er wordt flink wat af gerookt en tabak wordt ook op andere manieren gebruikt in het werk van Adriaen Brouwer met al zijn herbergen en kroegen. Hij brengt als eerste de fysieke ervaring van het roken in beeld: het genot, de bedwelming, de roes of trance, het opgaan in het moment... In enkele werken maakt hij er zelfs een zelfstandig thema van. Dit specifieke thema sluit opnieuw perfect aan bij zijn toenemende belangstelling voor het weergeven van individuele emoties en expressies. Het was dit talent van hem dat opzien baarde toen hij kort na 1630 naar Antwerpen verhuisde. Hij zal snel navolgers krijgen, ook met het rokersthema. De jonge David II Teniers is een van hen.

Adriaen Brouwer, *Feestvierende boeren* (details), ca. 1624/26, olieverf op paneel, 35 x 53,5 cm
KUNSTHAUS ZÜRICH, INV. NR. R 4



Adriaen Brouwer, *Rokers in een herberg*, olieverf op paneel
ALTE PINAKOTHEK, MÜNCHEN, INV. NR. 626



Adriaen Brouwer, *Het slachtfest* (details), ca. 1625/26, olieverf op paneel, 34 x 37,3 cm
STAATLICHES MUSEUM, SCHWERIN, INV. NR. G 174



Joos van Craesbeeck, *De roker*, c. 1640?,
olieverf op paneel, 41 x 32 cm
MUSÉE DU LOUVRE, PARIS, INV. NR. M.I. 906



David (II) Teniers, *De roker*, ca. 1640, olieverf op paneel,
45,09 x 34,29 cm (incl. lijst: 66,04 x 53,34 x 5,08 cm)
LOS ANGELES COUNTY MUSEUM OF ART, LOS ANGELES, INV. NR.
47.29.18

In het werk van Adriaen Brouwer ligt de nadruk vaak op actie. In zo'n geval is het voor een schilder de kunst om het effect van zo'n actiemoment vast te leggen in een verstild beeld, een *still*. Alsof de figuren zo meteen weer tot de actie zullen overgaan. Het vatten van het juiste moment – of zoals het in de moderne fotografie heet: *le moment décisif* – heeft de schilder duidelijk zijn leven lang gefascineerd. Net als de kadrering die bij dat moment hoort. In die zin kun je een aantal van zijn werken voorlopers van het *snapshot* noemen. Zeker in de talrijke gevechtsscènes is het vatten van een beslissend moment, hoe vluchtig dat ook is, essentieel. Brouwer slaagt daar als geen ander in. Maar ook het befaamde groepsportret *De rokers* is een voorbeeld van een geslaagde momentopname, zoals uit Brouwers zelfportret in dat werk blijkt: grote ogen, wijd opengesperde mond, de kroeg ergens halverwege tussen tafel en lippen... Alsof hij betrapt is. Door zichzelf. En vooral door ons, toeschouwers.

BROUWER ALS SFEERSCHEPPEL: DE LANDSCHAPPEN Behalve een schilder van genrestukken en van enkele portretten is Adriaen Brouwer in Antwerpen de schilder van een handvol nog gekende zelfstandige landschappen. Landschappen komen ook al eerder in zijn oeuvre voor, maar dan niet als hoofdrolspeler (zie blz. 19). Het moeten er ooit meer zijn geweest, weten we uit boedelinventarissen. Zoals in zijn hele oeuvre gaat het ook hier om werken op klein formaat. Daarin onderzoekt Brouwer hoe je de lichtwerking van zon en maan op verschillende momenten overdag en ook 's avonds en 's nachts in beeld kunt brengen. Het resultaat zijn bijzonder sfeervolle landschappen.

Adriaen Brouwer, *Schemerlandschap*, ca. 1633/37, olieverf op paneel, 17 x 36 cm
MUSÉE DU LOUVRE, PARIS, INV. NR. R.F. 2559



Dat ziet ook Peter Paul Rubens, die zich in de jaren 1630, aan het eind van zijn carrière, óók toelegt op het schilderen van atmosferische landschappen 'voor eigen gebruik' en die het genre dus kent en volgt. Ook Rubens gaat het om de effecten van het natuurlijk licht op diverse momenten en om het in beeld brengen van natuurfenomenen. De gelijkenissen met het werk van Brouwer zijn treffend, zeker in de olieverfschetsen maar ook in zijn paneelschilderkunst: de losse penseelvoering, de transparant aangebrachte verflagen, het kleine formaat van de werken... Het behoort allemaal ook tot Brouwers handelsmerk.

Tot voor kort verklaarde men de gelijkenissen eenduidig door de invloed die Rubens op Brouwer gehad zou hebben. Inmiddels weten we dat het beter is te spreken van een geval van *aemulatio*, een wisselwerking tussen twee kunstenaars die elkaar stimuleren in hun artistieke ontwikkeling, een soort van collegiale wedijver. *Aemulatio* is een wezenlijk onderdeel van de preromantische esthetica en kunstenaarspraktijken: schilders reageerden op voorgangers en/of collega's en stimuleerden elkaar bij het zoeken naar 'oplossingen'. Dat Rubens grote belangstelling heeft voor Brouwers landschappen, blijkt ook uit de boedelinventaris van zijn kunstcollectie: minstens vijf van zijn zeventien Brouwers zijn landschappen. En dat ook tijdgenoten de twee op gelijke voet plaatsen, weten we bijvoorbeeld uit een beschrijving van de kunstkamer van een Antwerpse kanunnik: daar hingen drie landschappen van Rubens en één van Brouwer broederlijk naast elkaar.

We maken tot slot een enigszins gewaagde maar ook te verantwoorden sprong: Rubens' landschappen werden bewonderd door Engelse schilders als Reynolds en Turner. De stap naar het impressionisme is dan nog klein. We mogen dan ook stellen dat ook Brouwers landschappen verrassend modern, ja impressionistisch ogen.



Peter Paul Rubens, *De wilgen*, ca. 1636, olieverf op paneel, 18,5 x 33,3 cm
COLLECTIE SPEELMAN, MUSEUM OF FINE ARTS, HOUSTON

ADRIAEN BROUWER, LANDSCHAP BIJ MAANLICHT

'Un paysage à la lune' : zo heet wellicht dit paneel van Brouwer in Rubens' boedelinventaris uit 1640. Het gaat dan ook vermoedelijk niet om een duinlandschap, zoals het meestal wordt genoemd. We zien een heuvelachtig landschap met rechts een hoeve en daarachter enkele bomen, dat overgaat in een uitgestrekt watervlak met daarop enkele zeilbootjes. De (sfeer)volle maan verlicht de donkere wolken en haar licht weerspiegelt in het water. Links struikgewas en enkele bomen, en een torengebouw. Vijf figuren in twee groepjes bevolken het landschap, dat overigens hoogstwaarschijnlijk geen 'correct' weergegeven bestaande plek is.

Een sfeervolle lichtwerking en een atmosferisch (nacht)landschap: dat ambieerde Brouwer met dit werk, waarin Zuid- en Noord-Nederlandse beeldtradities samenkomen. Hij schilderde het met brede en schetsmatige penseelstreken, waardoor de ondergrond gedeeltelijk doorschemert (de lucht, de hoeve). Elders bracht hij de verf pasteuzer aan (het loofwerk, de figuren). Bruin-, groen- en grijs tinten domineren het kleurenpalet, met een verlevendigende rode toets.

Adriaen Brouwer, *Landschap bij maanlicht*, ca. 1635/37, olieverf op paneel, 25,8 x 34,8 cm

STAALICHE MUSEEN ZU BERLIN, GEMÄLDEGALERIE, BERLIN, INV. NR. 853B

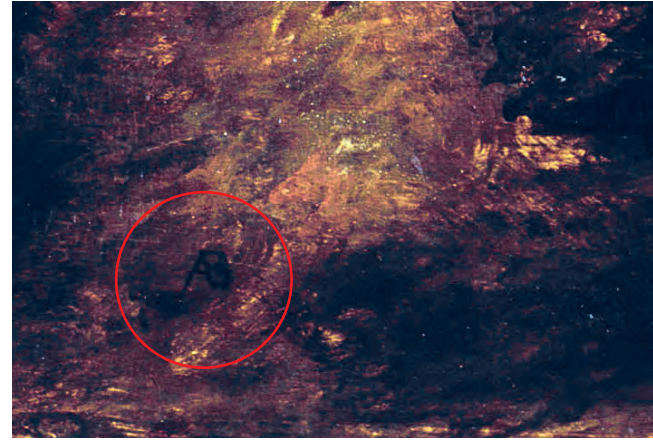
Peter Paul Rubens, *Landschap met maan en sterren*, ca. 1636/38, olieverf op paneel, 64 x 90 cm

THE COURTAULD GALLERY, LONDEN, INV. NR. P.G 380



TOT BESLUIT: GROOTS IN HET KLEINE Adriaen Brouwer schildert consequent op klein formaat en kiest even consequent voor 'de kleine man' als onderwerp van zijn werk. In die 'kleinheid' is Brouwer een belangrijke vernieuwer, zoals we in deze bladzijden beschrijven. Mooie voorbeelden zijn de oude schildertradities van het in beeld brengen van de zintuigen en de christelijke hoofdzonden, die hij vernieuwt door van de hoofdrolspelers 'echte' mensen te maken. Hij verzoent en vernieuwt ook het Bruegelidoom met het Hollandse vrolijke gezelschap én met Frans Hals' portretachtige en humoristische genrestukken. Dat levert een nieuwe beeldtaal op, die bepalend zal blijken te zijn voor de genreschilderkunst. Door zijn schilderkunstig vernuft en als waarnemer van de menselijke soort en haar emoties is Brouwer een meester. Het is de combinatie van die twee talenten en de feilloze synthese van vorm en inhoud die van hem een grootmeester maakt.

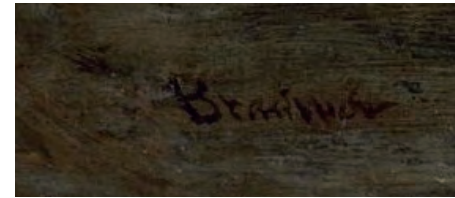
ADRIAEN BROUWER: HET OEUVRE



Signatuur 'AB' rechtsonder op *Landschap bij maanlicht*,
ca. 1635/37, olieverf op paneel, 25,8 x 34,8 cm
STAALICHE MUSEEN ZU BERLIN, GEMÄLDEGALERIE, BERLIN, INV.
NR. 853B

EEN SCHILDER VOOR SCHILDERS Brouwers handelsmerk zijn rokende, drinkende, gokkende en vechtende boeren, vaak gesitueerd in een herberginterieur en soms in openlucht. Het reduceren van zijn werk tot louter 'boerentaferelen' doet afbreuk aan zijn omvattende en grensoverschrijdende artistieke persoonlijkheid. Zo legde hij zich eveneens toe op andere genres, zoals de portret- en landschapsschilderkunst. Ook hier introduceerde hij belangrijke innovaties die de beeldtraditie blijvend zouden beïnvloeden. Brouwers vernieuwende beeldtaal werd in hoge mate bewonderd door de artistieke *fine fleur* van zijn tijd, onder wie Rubens en Rembrandt. Rubens bezat maar liefst zeventien Brouwers wat Brouwer de best vertegenwoordigde kunstenaar in de hele Rubenscollectie maakt. De boedelinventaris van Rembrandt, opgetekend in 1656, vermeldt maar liefst zes authentieke Brouwers, één kopie en een aantal tekeningen. Het is tekenend dat Brouwers werk vooral door kunstenaars en connaisseurs wordt verzameld. Verrassend veel schilderijen duiken op in kunstenaarsverzamelingen, zowel tijdens zijn leven als kort daarna. Naast beide grootmeesters van Noord en Zuid bezat Jan Miense Molenaer (1609/10-1668), een collega van Brouwer toen hij in Haarlem werkte, bijvoorbeeld vijf schilderijen. Verder getuigen onder meer de boedelinventarissen van Jacques de Gheyn III (1596-1641) en Cornelis Dusart (1660-1704) van de verzameldrang zowel tijdens Brouwers leven als kort daarna. In totaal zijn er in de zeventiende eeuw maar liefst 45 kunstenaars die schilderijen van Brouwer bezaten, een indrukwekkend aantal.

HET OEUVRE VANDAAG De afbakening van Brouwers geschilderde oeuvre blijft nog steeds een uitdaging. Exemplarisch zijn de publicaties van Wilhem von Bode uit 1884 en 1924, waarin de auteur respectievelijk zeventig en honderdtwintig schilderijen vermeldt. In zijn monografie uit 1962 beschrijft Knuttel een tachtigtal stukken die hij als authentiek beschouwt. De voorbije decennia leverden Konrad Renger en Karolien De Clippel fundamentele bijdragen aan het Brouweronderzoek. Renger reduceerde het oeuvre tot een aanvaardbare vijftenzestig schilderijen.



Signatuur 'Brouwer' linksonder op *De rokers*,
ca. 1636, olieverf op paneel, 46,4 x 36,8 cm
THE METROPOLITAN MUSEUM OF ART, NEW YORK, INV. NR.
32.100.21

Momenteel worden nog steeds een vijftig à zeventig stukken als authentiek beschouwd. Het corpus is verspreid over talrijke publieke en private collecties in Europa en de Verenigde Staten. Met zeventien stukken bezit de Alte Pinakothek in München de grootste Brouwerverzameling ter wereld.

Als er één zaak is waarover onderzoekers het eens zijn, dan is het de uitzonderlijk hoge kwaliteit en het innovatieve karakter van het oeuvre. Recent onderzoek toont aan dat Brouwer ongeveer een vierde van het aan hem toegeschreven werk signeerde, dit is meer dan tot nu toe werd aangenomen. In de meerderheid van de gevallen opteerde de kunstenaar voor een monogram 'AB', met losstaande letters – al dan niet gescheiden door een punt – of in ligatuur. In enkele gevallen zijn enkel de A of B leesbaar. Uitzonderlijk signeerde hij voluit als 'Brouwer' (*De rokers*) of 'Brouwer' (*Feestvierende boeren*, Zürich; *De bolspelers*, Brussel). Helaas is geen enkel schilderij gedateerd, wat de chronologische reconstructie van het oeuvre bemoeilijkt. Brouwer schilderde steeds op klein formaat en meestal op eikenhout. Een aantal panelen bevat een Antwerps merkteken, wat wellicht wijst op een ontstaansdatum nadat hij zich in 1631/1632 in de Scheldestad had gevestigd. Ten minste twee merken zijn toe te wijzen aan Michiel Vriendt (actief 1615/1637) waardoor we de ontstaansdatum verder kunnen preciseren. Vriendt was in deze periode een van de beste paneelmakers in Antwerpen en onder anderen één van Rubens' favoriete leveranciers. Sporadisch schilderde Brouwer ook op koper.

Hoewel Brouwer in onze tijd vooral bekend is als schilder, genoot hij in zijn tijd ook veel aanzien als tekenaar. Zo toonde Rembrandt een buitengewone belangstelling voor het getekende oeuvre. Het getekende werk is vandaag minder gekend en nog maar weinig bestudeerd. Geen enkel blad is gesigneerd, wat de attributie bemoeilijkt. Er bestaat wel een consensus over de kern van Brouwers getekende oeuvre: een achttal bladen met figurenstudies, verspreid over de prentenkabinetten van Berlijn, Besançon, Dresden, Hamburg en het Victoria & Albert Museum in Londen. Recent werd hier nog een blad aan toegevoegd: een *Studie voor de Aanbidding van de herders* (The Metropolitan Museum of Art, New York, inv. 2015.102).

Naast schilderijen en tekeningen kennen we ook een bijzonder rijke Brouwergrafiek. Hoewel Brouwer zelf geen enkel prentontwerp vervaardigde, ontstonden de vroegste prenten al tijdens zijn leven. De titels en bijschriften op deze etsen en gravures bieden inzicht in de betekenis, de vroege receptie en de consumptie van Brouwers werk. Vooral uitbeeldingen van de hoofdzonden en zintuiglijkheid bleken populair. Opvallend is ook het vaak komische karakter van de voorstellingen: Brouwer hield de toeschouwer op humoristische wijze een zedenspiegel voor.

Brouwers kunst onderscheidt zich door een uitzonderlijk hoge kwaliteit en, ondanks het relatief beperkte aantal werken, door een indrukwekkende veelzijdigheid. Met zijn kleine, los geschilderde en buitengewoon levendige tafereeltjes beïnvloedde Brouwer de beeldtraditie diepgaand, zowel in de Noordelijke als in de Zuidelijke Nederlanden. Dankzij zijn picturale vernuft en grensoverschrijdende benadering is hij wellicht met voorsprong dé belangrijkste genreschilder uit de zeventiende-eeuwse Nederlanden.

Adriaen Brouwer, *Drinkende boer*, ca. 1632/33,
olieverf op koper, 18 x 19 cm
Privécollectie, Duitsland
Dit werkje was tot voor de Brouwertentoonstelling
ongekend en dus ongepubliceerd in de vakliteratuur



PRAKTISCH

TENTOONSTELLING

Adriaen Brouwer: Meester van emoties

Van 15 september t.e.m. 16 december 2018
Open: maandag t.e.m. zondag van 9.30
tot 18.00 uur, donderdag tot 22.00 uur

MOU-Museum van Oudenaarde en de Vlaamse-Ardennen

Stadhuis
MarktW
9700 Oudenaarde
T 055 31 72 51
mou@oudenaarde.be

Om het bezoek in optimale omstan-
digheden te laten verlopen, worden de
tickets enkel met een tijdslot verkocht.
visitbrouwer@oudenaarde.be
www.adriaenbrouwer.be

AUTEUR

Katrien Lichtert startte haar oplei-
ding als kunsthistorica aan de Vrije
Universiteit Brussel in 2001. In haar
licentiaatsthesis onderzocht ze de
invloed van Byzantijnse iconen op de
Oudnederlandse schilderkunst. Vanaf
2007 werkte ze als wetenschappelijk
medewerker aan de Vakgroep Kunst-,
Muziek- en Theaterwetenschappen,
Universiteit Gent. In 2014 promoveer-
de Lichtert tot Doctor in de Kunst-
wetenschappen met een proefschrift
over Pieter Bruegel de Oude en de
voorstelling van het landschap. In 2015
stichtte ze Ludens - kunsthistorische
projecten. Katrien Lichtert is curator
van de tentoonstelling *Adriaen Brouwer:
Meester van emoties*.

Co-auteur: **Patrick De Rynck** studeerde
klassieke filologie aan de KU Leuven
en werkt als vertaler en publicist. Hij is
medeauteur van 'De Oudheid in het Ne-
derlands', een repertorium en bibliogra-
fische gids voor vertalingen van Griekse
en Latijnse auteurs en geschriften. Als
vertaler pleit hij voor een zo groot mo-
gelijke toegankelijkheid en staat hij voor
eenvoud, helderheid en een eigentijds,
fris taalgebruik. Dezelfde principes
hanteert hij in de bloemlezingen die hij
samenstelde uit de Griekse en Romeinse
literatuur, en in zijn bewerkingen en in-
terpretaties van verhalen uit de klassieke
mythologie.



Adriaen Brouwer, *Rokers in een herberg* (detail),

ca. 1627/30, olieverf op koper, 17,5 x 23 cm

NATIONAL MUSEUM IN WARSAW, WARSZAWA, INV. NR. 103

Op zaterdag 20 oktober 2018 vanaf 14.30 uur organiseert de OKV-Club een geleid bezoek aan de tentoonstelling **Adriaen Brouwer – Meester van emoties** in het MOU-Museum van Oudenaarde. De deelnameprijs bedraagt € 14,00 per persoon. Een inschrijving is definitief na betaling op rekening BE67 4480 0073 6187 met vermelding 'Adriaen Brouwer'.

Meer info: www.tento.be.

COLOFON

SECRETARIAAT EN REDACTIE

Augustijnerklooster, Sint-Margrietstraat 11, 9000 Gent
T 09 269 58 30, info@okv.be – www.tento.be

UITGEVER Peter Wouters – peter.wouters@okv.be

HOOFDREDACTEUR Mark Vanvaeck – mark.vanvaeck@okv.be

REDACTIE Jonas Bruyneel, Joost De Geest, Matthias Depoorter,

An Devroe, Isabelle De Baets, Daan Rau, Rik Sauwen

FOTOGRAFIE Saskia Vanderstichele

VORMGEVING Anne Verlent & Linde Desmet

PRE-PRESS Steurs

DRUK EVM print NV

PUBLICITEIT GICRIMO, T 0470 088 127, advert.okv@gmail.com

LEZERSSERVICE Idecum, T 09 296 20 66, F 09 296 20 67,

e-mail okv@ldecomMedia.be

WEBSITE Jonas Bruyneel - jonas.bruyneel@okv.be

VRIJWILLIGERS Sylvie Deblaere, Peter De Graeve, Raymond De Haes, Hubert Guldentops, Christine Imschoot, Guy Mortier, Jacques Peyskens, Georges Salaets, Huguette Teugels

VERANTWOORDELIJKE UITGEVER Peter Wouters, Augustijnerklooster, Academiestraat 1, 9000 Gent

RAAD VAN BESTUUR Johan Beke - Barbara Caen - Jozef Dauwe, voorzitter (gedeputeerde provincie Oost-Vlaanderen) - Hendrik Defoort - Paul de Pessemier 's Gravendries - Véronique Lambert Luc Demeester, penningmeester - Luk Lemmens (gedeputeerde provincie Antwerpen)

BANKRELATIES

BE11 7370 2851 8548 (abonnement)

BE67 4480 0073 6187 (boeken)

BTW BE 0427.190.176

COPYRIGHT OKV Niets uit deze uitgave mag worden vervoelvoudigd en/of openbaar gemaakt door middel van druk, fotokopie, microfilm of op welke andere wijze ook zonder voorafgaande toestemming van de uitgever.



ABONNEMENT Een jaarabonnement op OKV kan op elk moment ingaan en geeft recht op zes nummers, plus een OKV-Museumkaart. Een jaarabonnement kost 39 euro. Te storten op het rekeningnummer voor abonnementen BE11 7370 2851 8548. Voor inlichtingen over uw abonnement: Idecum, T 09 296 20 66, F 09 296 20 67, e-mail okv@ldecomMedia.be

MUSEUMKAART OKV-abonnees ontvangen samen met het februari-nummer de gratis Museumkaart die een jaar lang recht geeft op voordeeltarieven bij musea.

OPBERGBANDEN EN PUBLICATIES De opbergbanden (16 euro, inclusief verzendingskosten) worden elk jaar in januari verstuurd. Sommige vroegere nummers van OKV zijn nog te verkrijgen: zie www.tento.be.

Bestellen van opbergbanden, vroegere nummers en andere publicaties van OKV via T 09 269 58 30 of www.tento.be. Betaling door storting op het rekeningnummer voor opbergbanden en publicaties BE67 4480 0073 6187.



Met ondersteuning van de Vlaamse minister bevoegd voor Cultuur



Deze uitgave werd gedrukt op Magno Volume. Dit is een milieuvriendelijk papier.
ISSN 1373-4873 — WD 2018/7892/14.