

François Aguilon (1567-1617).

Pieter Huyssens (1577-1637).

Pieter Paul Rubens (1577-1640).

Sint-Carolus-Borromeuskerk, Antwerpen.

De voorgevel.

1615-1621.

De voorgevel van deze vroegere jezuïetenkerk is een van de rijkst versierde barokgevels die ooit werden opgetrokken. In tegenstelling tot de Italiaanse laat-renaissance- en vroeg-barokgevels, die slechts twee verdiepingen tellen, bestaat hij uit drie bouwlagen bekroond door een imposant driehoekig fronton. Ze zijn van mekaar gescheiden door kroonlijsten en lage muurpanden. De supplementaire horizontale geleding, die a.h.w. ingeschoven werd tussen de benedenverdieping en de bovenste bouwlaag, was noodzakelijk ter wille van de tribunes die boven de zijbeuken werden gebouwd. Daarom ook werden hier drie grote ramen in de gevel voorzien, in plaats van slechts één, zoals gebruikelijk.

De gevel vertoont vijf verticale traveeën, terwijl er doorgaans slechts drie worden aangetroffen. De breedste travee bevindt zich in het midden. Deze astravee wordt aan weerszijden geflankeerd door een smalle travee met daarnaast een ietwat bredere. De gevel wordt ten slotte langs beide zijden afgesloten door een torentje met een kleine koepel, dat aansluit bij de buitenste travee, zij het op een rooilijn die iets terugwijkt t.o.v. de eigenlijke gevel.

De breedteverking van deze gevel is dan ook bijzonder opvallend. De astravee springt samen met de twee smalle traveeën ten opzichte van de twee buitenste verticale geledingen een weinig naar voren.

Deze middenpartij wordt door een imposant fronton bekroond. Zwierige vleugelstukken vertrekken van onder de kroonlijst van dit fronton en eindigen in een krachtige voluut. Ze verbinden de centrale partij met de twee buitenste traveeën.

Bijzonder overvloedig, verscheiden en weelderig zijn de siermotieven van deze gevel, waarvan bewezen is dat sommige door Pieter Paul Rubens werden ontworpen. Vermoed mag worden dat overigens ook nog andere ornamenten aan zijn creativiteit te danken zijn.

# De barokarchitectuur in de zuidelijke Nederlanden

## 1. Historisch overzicht

Hadden de renaissancegebouwen uit de 16e-eeuwse zuidelijke Nederlanden hoofdzakelijk een profane bestemming, de barokarchitectuur in de 17e eeuw is vooral een kerkelijke architectuur.

In de barok kent de religieuze bouwkunst een ongekennde bloei. Tijdens de godsdiensttroebelen in de tweede helft van de 16e eeuw werden immers niet alleen tal van religieuze gebouwen ernstig beschadigd, maar ingevolge de onlusten en de daarmee gepaard gaande economische achteruitgang, waren bovendien veel kerken in opbouw onvoltooid gebleven. Tevens hadden intussen een aantal nieuwe godsdienstige orden, zoals de jezuïeten, annonciaten en kapucijnen vaste voet gekregen in de Nederlanden.

Deze jonge orden wachtten op een gunstige gelegenheid om nieuwe kerken te bouwen. Trouwens andere, reeds lang gevestigde orden, zochten eveneens hun te eng geworden kloosterkapellen uit te breiden.

Die gunstige gelegenheid werd geboden bij het afsluiten van het Twaalfjarig Bestand in 1609, waardoor een periode van vrede en economische heropleving werd ingeluid. Ongetwijfeld werden er vóór die datum reeds bouwwerken aangevat, maar het is toch wel opvallend dat vrijwel onmiddellijk na de ondertekening van het traktaat tal van nieuwe kerken werden opgetrokken en oude voltooid of gerestaureerd. In de geest van de triomferende Contrareformatie werden zij rijkelijk voorzien van meubilair en imposante kunstwerken. Ook na afloop van het bestand, in 1621, zette die ontwikkeling zich door, zij het in een heel wat trager ritme. In elk geval, in de tweede helft van de 17e eeuw – dus nadat in 1648 het Verdrag van Westfalen de sluiting van de Schelde definitief bezegelde – werden nog een aantal bijzonder indrukwekkende abdijkerken opgericht. Verwonderlijk is dit niet, gezien de enorme rijkdommen die de abdijen vooral uit een intense landbouwexploitatie hadden kunnen verwerven. Uit recent historisch onderzoek is overigens gebleken dat de zuidelijke Nederlanden in de 17e eeuw niet tot zo een economisch dieptepunt waren geraakt als tot hiertoe werd aangenomen. Weliswaar had Antwerpen zijn plaats als eerste haven- en handelsstad in West-Europa moeten afstaan aan Amsterdam, maar dit betekent geenszins dat daarmee elke commerciële activiteit was stilgevallen. De Scheldestad bleef integendeel een knooppunt van het internationale kredietwezen en wisselverkeer. De doorvoerhandel was er nog aanzienlijk en de kooplieden, gebruik makend van hun internationale connecties, engageerden zich in overzeese handelsondernemingen. Bovendien zorgden nieuwe methodes, vooral in Vlaanderen en Brabant, voor een hoger landbouwrendement en in de steden werd met een aantal moderne ondernemingen gestart of kregen oude nijverheden nieuw leven ingeblazen.

Van een economische hoogbloei mag men niet gewagen, maar toch moet er meer welstand geweest zijn dan men tot voor kort geloofde.



**Pieter Huyssens (1577-1637).  
Sint-Walburgakerk, Brugge.  
Interieur.**

*1619-1644 (inwijding).*

Deze kerk maakte oorspronkelijk deel uit van het jezuïetencollege te Brugge. De opbouw ervan werd in 1619 aangevangen, doch ze werd eerst in 1644 gewijd. Alhoewel Pieter Huyssens de plannen tekende terwijl hij nog druk bezig was met de bouwwerken van de Antwerpse jezuïetenkerk, vertoont het interieur van de Sint-Walburgakerk veel meer verwantschap met dat van de thans verdwenen jezuïetenkerk te Brussel, een ontwerp van Jacques Francart (1583-1651). Dit komt vooral tot uiting in de Toscaanse zuilen en het hoofdgestel dat telkens boven de bogen een cartouche draagt. Alleen de ornamenten die de gordelbogen versieren zijn zeer verwant met de plastische, barokke siermotieven aan de binnenzijde van de poort en in de zijkapellen van de Sint-Carolus-Borromeuskerk.

De halfronde vorm van deze brede bogen neutraliseert ook enigszins het gotisch uitzicht van de kruisribben en domineert de gewelven. Kort oplopende pilasters die als steun dienen voor de gordelbogen en die telkens tegen de wand, precies boven de zuilen en boven het naar voren uitspringende lijstwerk van het hoofdgestel werden aangebracht, versterken nog het evenwicht van de halfronde vorm. Dit nieuwe element, dat in de Brusselse jezuïetenkerk nog ontbrak, liet toe om de aanzetten van de gordelbogen en van het kruisribgewelf iets hoger te plaatsen. Hierdoor kwam tevens een groter wandoppervlak voor de ramen vrij en kon er meer licht in de ruimte vallen. Opmerkelijk is dat Jacques Francart in de Begijnhofkerk te Mechelen, die precies in hetzelfde jaar werd ontworpen, tot een gelijkaardige oplossing kwam, maar de ramen niet tot boven het hoofdgestel liet doorlopen.

**Jacques Francart (1583-1651).  
De kerk van de Heilige Drievuldigheid, Elsene.  
De voorgevel van de voormalige  
augustijnenkerk te Brussel.**

De plannen van deze voormalige augustijnenkerk dagtekenen uit 1620. Ze was in menig opzicht verwant aan de thans verdwenen Brusselse jezuïetenkerk die in 1615 eveneens door Jacques Francart was ontworpen.

Ook de voorgevel lijkt zeer sterk op die van de jezuïetenkerk. Hij vertoont dezelfde drie bouwlagen die naar de top toe in hoogte en breedte afnemen en is eveneens in drie traveeën verdeeld. Toch schijnt hij een sterkere plasticiteit te vertonen, o.m. door het aanwenden van zware, krachtige uitspringende zuilen en van gebroken frontons, waardoor hij ook een meer barok uitzicht verkrijgt.

De volutes die de astravee met de zijtraveeën verbinden, vertonen evenwel nog niet de machtige 'Rubeniaanse' zwier, die de vleugelstukken van de gevel van de Sint-Carolus-Borromeuskerk te Antwerpen kenmerkt. De augustijnenkerk bevond zich oorspronkelijk op de plaats waarop het De Brouckèreplein is aangelegd. Bij de afbraak van de kerk in 1893 werd de gevel overgebracht naar de Baljuwstraat te Elsene, waar hij opnieuw werd opgericht om als voorgevel te dienen voor de kerk van de Heilige Drievuldigheid.



**Vermoedelijk Pieter Paul Merckx ( ? -1685).  
De Begijnhofkerk van Sint-Jan-de-Doper,  
Brussel.**

**De voorgevel.**

*1657-1676.*

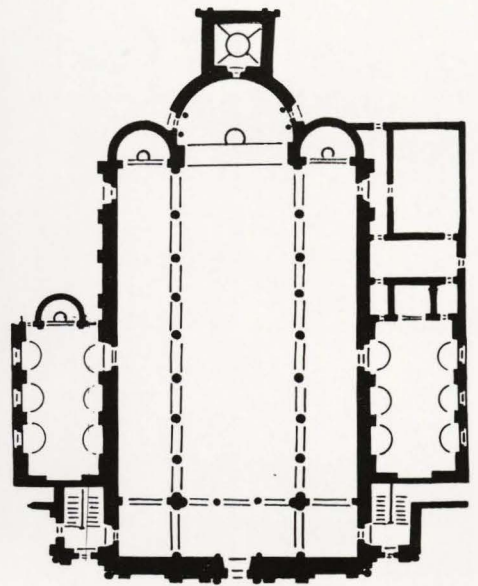
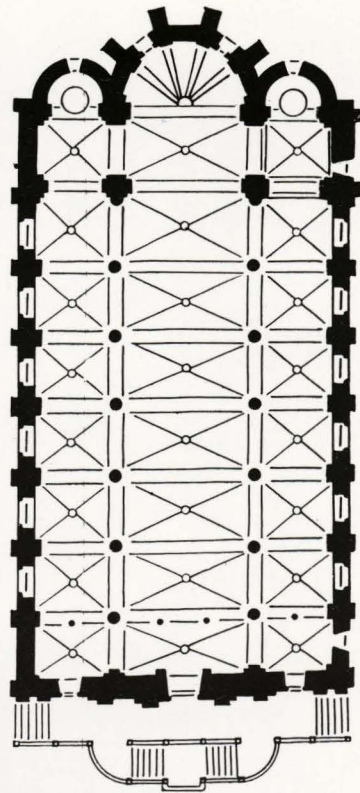
Deze voorgevel getuigt door zijn driedeligheid alleen reeds van een grote originaliteit.

De twee zijbeuken kregen elk een afzonderlijke, doch gelijkvormige topgevel.

Beide zijgevels staan los van de hoger uitspringende gevel van het middenschip. Deze driedeligheid is te verklaren uit het feit dat het gebouw werd opgericht op de grondvesten van een vroegere, gotische kerk, die tijdens de godsdienststroebeelen in de 16e eeuw werd vernield. De breedte van de zijbeuken wettigde een afzonderlijke ordonnantie van de zijgevels.

OKV 1982





*Linksboven*

**Wenzel Cobergher** (omstreeks 1560-1634).

**Sint-Augustinuskerk, Antwerpen.**

**De voorgevel.**

1615-1618.

Het front van deze gevel werd opgedeeld in grote rechthoekige bakstenen muurpartijen, omkaderd door brede witstenen horizontale en verticale banden.

In dit opzicht doet de architectuur nog enigszins traditioneel aan. De barok manifesteert zich wel in de poortomlijsting, bekroond door een nis die werd ingeschoven in een driehoekig gebroken fronton en geflankeerd door volutes.

Ook het dynamisch verloop van de vormen van de bovenste bouwlaag, met haar halfronde top en met de brede banden van de inzwenkende vleugelstukken, is duidelijk barok. Dit geveltype, dat vrij vlak is gehouden en waarin een picturaal effect werd bereikt door het aanwenden van kleurige materialen, kende vrij veel navolging in Brabant: o.m. de gevel van de abdijkerk te Averbode.

*Rechtsboven*

Grondplan

**De Jezuïetenkerk,  
Brussel.**

*Rechtsonder*

Grondplan

**De Sint-Carolus-Borromeuskerk,  
Antwerpen.**

Trouwens de bouw van zo een groot aantal nieuwe kerken, opgeluisterd met een veelheid aan kostbare kunstwerken en meubilair, alsook de talrijke zwierige profane gebouwen en woonhuizen, die wij thans nog in zovele van onze steden aantreffen, laten op zich zelf reeds een zekere welstand veronderstellen.

### **a. De kerkelijke architectuur**

Na zijn terugkeer in de Nederlanden in 1605, ontwierp de schilder en architect Wenceslas of Wenzel Cobergher (omstreeks 1560-1634) een aantal gebouwen naar Italiaanse voorbeelden, waarin de barok amper tot uiting komt: o.m. de kerk van de karmelietessen-theresianen te Brussel (1607, later afgebroken, maar door prenten bekend) en de Sint-Augustinuskerk te Antwerpen. De voorgevel van de Sint-Augustinuskerk, opgetrokken in baksteen en voorzien van omlijstingen met brede stroken witte natuursteen, sluit hierdoor nog enigszins aan bij de traditionele bouwkunst. De Onze-Lieve-Vrouwebasiliek van Scherpenheuvel, eveneens door Cobergher ontworpen en waarvan in 1609 met de bouw begonnen werd, toont in de grote zwier van de volutes die de koepel helpen schragen iets meer uitgesproken barokke trekken.

Duidelijk barok zijn de Brusselse jezuïetenkerk en de Sint-Carolus-Borromeuskerk te Antwerpen. Beide kerken werden nagenoeg gelijktijdig voltooid in 1621 en hebben tot voorbeeld gediend voor vele andere. Met de bouw van de jezuïetenkerk te Brussel werd in 1606 begonnen naar de plannen van de lekebroeder-jezuïet Hendrik Hoemaker (1559-1626) die een eerder traditionele laat-gotische hallenkerk ontwierp. Wegens moeilijkheden met het grondwater werden de werken na twee jaar stopgezet en eerst in 1616 hernomen. De uiteindelijke vorm van deze kerk werd bepaald door een andere architect, Jacques Francart (1583-1651) of Francart (zoals hij zelf signeerde), die in 1615 een nieuw project uittekende. Jammer genoeg werd de jezuïetenkerk in 1812 gesloopt. Nochtans kunnen wij ons een vrij getrouw beeld vormen van hoe die kerk er heeft uitgezien doordat verschillende ontwerpen, alsook prenten uit de 17e eeuw en aquarellen uit 1812 bewaard bleven. De façade van de kerk der augustijnen te Brussel, in 1620 eveneens door Jacques Francart ontworpen, kan ook nog een goed beeld geven van de voorgevel van de jezuïetenkerk. Ook deze augustijnenkerk werd afgebroken. De gevel bleef echter gespaard en werd opnieuw gebruikt voor de kerk van de H. Drievuldigheid te Elsene. Toen Francart in 1615 zijn plannen maakte voor de Brusselse jezuïetenkerk moest hij uitgaan van de bestaande funderingen en van enkele muurpanden die reeds een 5-tal meter overeind stonden bij het stopzetten van de bouwwerken. De lichte aanzet van de muren en zuilen zou de opstand verder bepalen en aldus van grote betekenis zijn voor de uiteindelijke vorm van de kerk. Deze kerk werd een geslaagde synthese van de traditionele gotische structuur en van barokke vormgeving en versiering, die aan het gebouw een grote oorspronkelijkheid verleende en die ook in veel andere kerken in de zuidelijke Nederlanden werd nagevolgd.

Gotisch waren de ribgewelven, lichter en gemakkelijker te bouwen dan het in Italië gebruikelijke tongewelf met steekappen. Dat ribgewelven bovendien minder duur uitvielen dan natuurstenen tongewelven, waar onze bouwvakkers overigens minder mee vertrouwd waren, moet ongetwijfeld die gotische keuze mee beïnvloed hebben. Deze gotische ribgewelven geven de kerk duidelijk de indruk van 'een streven naar omhoog', een gotisch verticalisme, dit in tegenstelling tot het horizontalisme dat de Italiaanse kerken kenmerkt.

Het schip werd opgetrokken in vroeg-barokke stijl: vrij dunne Toscaanse zuilen (zie OKV 1979, blz. 92), verbonden door vroeg-barokke rondbogen, met daarboven een hoofdgewel, rustend op volutenconsoles, die tevens de gotische gewelven schragen.

De huidige Sint-Carolus-Borromeuskerk te Antwerpen was oorspronkelijk ook een jezuïetenkerk, nl. die van het Professenhuis. In 1621 werd ze voltooid, zes jaar na de eerste steenlegging en op een aantal maanden na, samen met de jezuïetenkerk te Brussel. Met de bouw van de twee zijkapellen, die oorspronkelijk niet voorzien waren, werd evenwel pas in 1622 aangevangen.

De wiskundige François Aguilon (1567-1617), tevens rector van het Antwerpse jezuïetencollege, tekende het grondplan van dit unieke gebouw. De opstanden en de verdere uitwerking lagen in handen van Aguilons medewerker, de lekebroeder-jezuïet Pieter Huyssens (1577-1637), die daarbij op de medewerking kon rekenen van Pieter Paul Rubens (1577-1640). In deze kerk werd het schip wél met een tongewelf overspannen, echter in hout uitgevoerd en met antieke cassetten als ornament.

Waar de Brusselse jezuïetenkerk vooral wegens haar gotische overwelling en het harmonisch samengaan van traditie en vernieuwing tot navolging inspireerde, wordt de Antwerpse jezuïetenkerk tot voorbeeld genomen omwille van de voldragen barokke vormenpracht van haar ornamenten. Dat beide kerken ook een gelijkaardig basilicaal grondschema vertonen (drie beuken, gescheiden door twee zuilenrijen die aan de oostzijde uitlopen in drie absissen), is voor de verdere ontwikkeling van de barokarchitectuur in de zuidelijke Nederlanden niet minder van belang geweest.

De ornamenten van de Sint-Carolus-Borromeuskerk zijn ontworpen door Pieter Paul Rubens, die ons hiervan een aantal ontwerptekeningen naliet. Zonder Rubens' meesterlijke medewerking, zou deze kerk nooit dat brillant, plechtstatig, decoratief uitzicht hebben gekregen dat ze nu bezit en waardoor ze zelfs ten opzichte van de vroeg-barokke Romeinse kerken een stap voorwaarts betekende in de wordingsgeschiedenis van de Europese barokarchitectuur.

De betekenis van Rubens voor de introductie van de barok in de zuidelijke Nederlanden kan overigens moeilijk overschat worden. Zo kwamen ook van Rubens' tekentafel de portiek en het tuinpaviljoen van zijn eigen woonhuis en atelier, het Rubenshuis te Antwerpen, waarin de barok rijp en voldragen tot uiting komt, ongeveer gelijktijdig met de barokke pracht van de Sint-Carolus-Borromeuskerk, zo al niet vroeger.

In andere kerken die voor de jezuïeten werden gebouwd, is de nawerking van de Antwerpse en Brusselse jezuïetenkerk duidelijk merkbaar: de Sint-Walburga te Brugge (1619-1642), de Saint-Loup te Namur (1621-1638), beide werk van Pieter Huyssens, en de Sint-Michielskerk te Leuven (1650-1671), ontworpen door Willem van Hees of Hesius (1601-1690), architect en jezuïetenrector.

Tijdens de eerste helft van de 17e eeuw werd nog een ander bouwtype ontwikkeld, dat dichter aansloot bij Romeinse vroeg-barokke voorbeelden, maar dat in onze gewesten eerst na 1650 in zekere mate navolging kende. In deze kerken werd het schip of de middenbeuk niet meer van de zijbeuken gescheiden door Dorische of Toscaanse zuilen (zie O.K.V. 1979, blz. 92), maar door pijlers, voorzien van pilasters en bekroond door Corinthische kapitelen (zie O.K.V. 1979, blz. 92) die een krachtig geprofileerd hoofdstel schragen.

Dit werd voor het eerst toegepast in de kerk van het Groot Begijnhof te Mechelen, ontworpen door Jacques Francart in 1629, maar eerst in 1640 voltooid. Van een nog indrukwekkender 'statig Romeinse grootheid' zijn de pijlers in de kerk van de Sint-Pietersabdij te Gent. Deze kerk werd eveneens in 1629 gebouwd, door Pieter Huyssens, nadat hij enige tijd in Italië had vertoefd. Bij de dood van Huyssens, in 1637, was alleen het indrukwekkend grote koor van de kerk afgewerkt. Het bouwwerk werd pas in de 18e eeuw voltooid, nog grotendeels volgens het grondplan van Huyssens, maar in een meer sobere, classicistische uitvoering, die beter beantwoordde aan de toenmalige tijdsgeest. De streng classicistische voorgevel, klaargekomen in

**Jacques Francart (1583-1651).**

**Begijnhofkerk, Mechelen.**

**Interieur.**

1629-1638.

Deze kerk is de laatste die door Jacques Francart werd opgetrokken. De werken vingen aan in 1629, het jaar waarin men ook de Sint-Walburgakerk te Brugge begon te bouwen. Het gebouw werd eerst in 1638 voltooid. De naam Lucas Faydherbe (1617-1697) wordt eveneens als ontwerper vernoemd, maar zijn aandeel schijnt vooral betrekking te hebben gehad op het beeldhouwwerk, voornamelijk van de voorgevel.

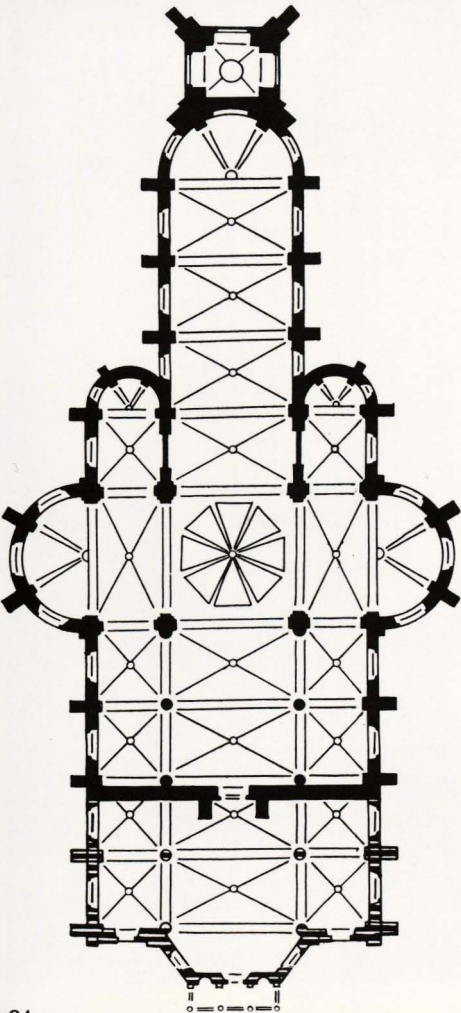
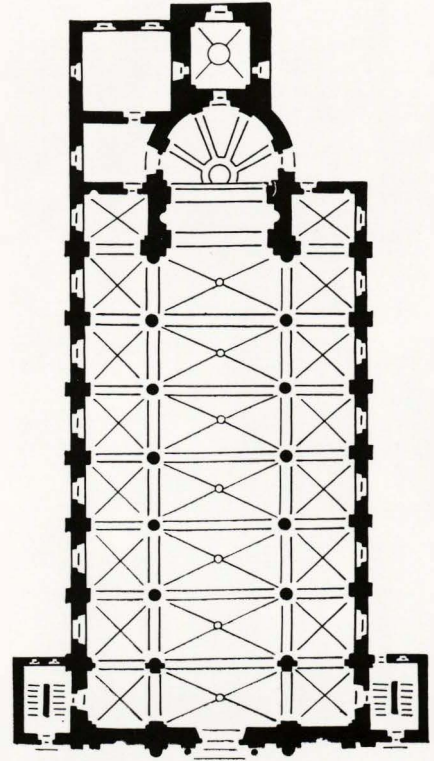
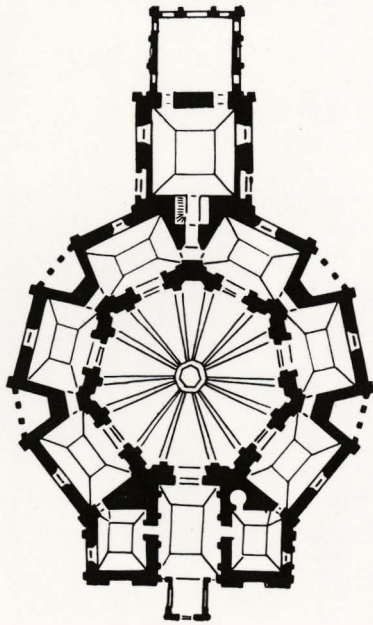
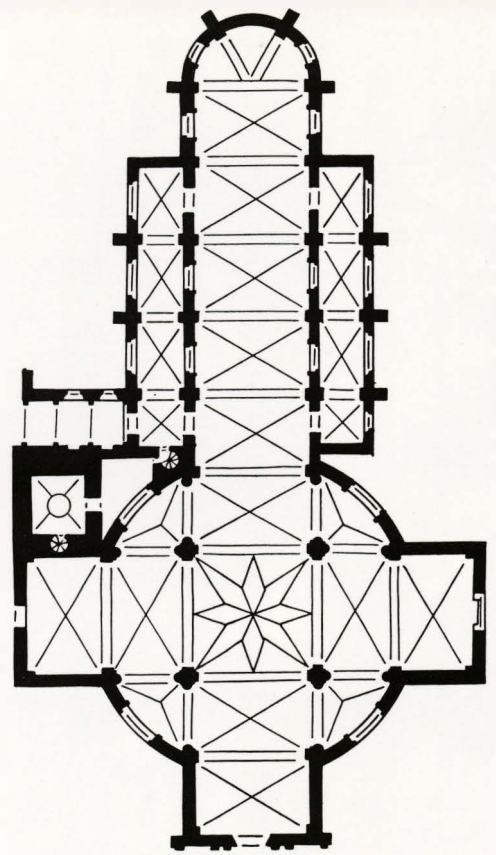
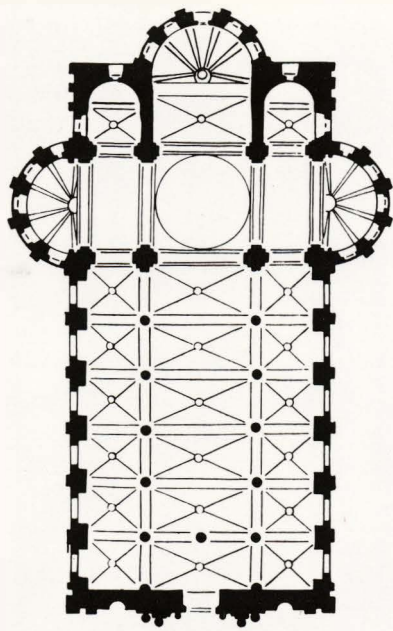
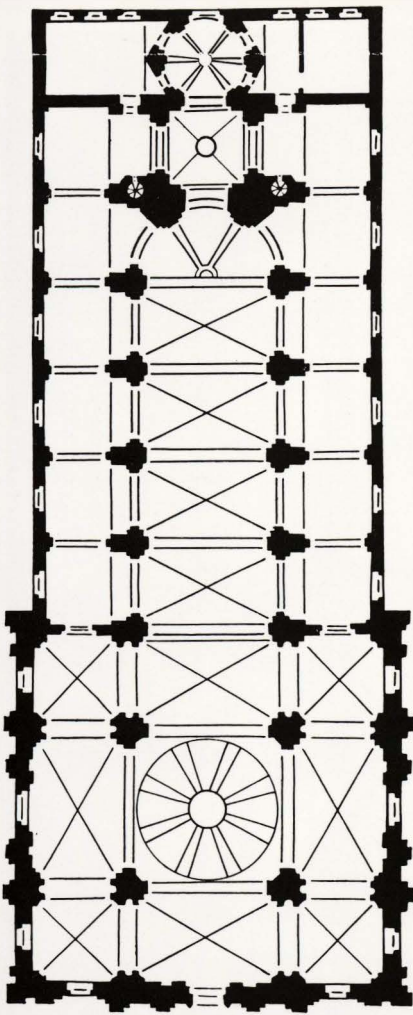
In plaats van slanke Dorische of Toscaanse zuilen, die doorgaans voorkomen in vroeg-barokke kerkgebouwen, werden hier pijlers aangewend met ertegen geplaatste gegroefde pilasters, bekroond met rijkversierde Corinthische kapitelen.

Daarboven bevindt zich een doorlopend hoofdstel, met telkens boven de pilasters krachtig naar voren uitspringend lijstwerk. Hierdoor wordt het bouwlichaam van het schip op een harmonische wijze geritmeerd. Dit ritme wordt boven de uitspringende delen van het hoofdstel telkens tegen de wand voortgezet door kort oplopende pilasters, die zowat de vorm van een sokkel aannemen. Ze fungeren als steunen voor de brede, halfronde gordelbogen. Langwerpige muurpanden, waarin schilderijen voorkomen en die aan de bovenzijde voorzien zijn van lijstwerk verbinden de pilasters onderling.

Door het toevoegen van pilasters slaagde Jacques Francart er in de aanzet van de gewelven iets hoger te plaatsen dan in de jezuïetenkerk te Brussel. Op die manier kon hij het spitsboogeffect van het kruisribgewelf neutraliseren. Dank zij de halfronde gordelboog en de vrij vlakke gewelven, waarvan kruisribben nagenoeg een half rond verloop vertonen, wordt de bovenste geleding in harmonie gebracht met de onderliggende, meer uitgesproken 'Romeinse' structuur, waarin de rondbogen van de arcaden het ritme aangeven. In het koor, waar de aanzet van het gewelf iets lager gelegen is, komt de gotische structuur evenwel duidelijk tot uiting. In dit opzicht is het ontwerp van Pieter Huyssens (1577-1637) voor het koor van de Sint-Walburgakerk te Brugge beter geslaagd.

OKV 1982







*Linksboven*

Grondplan

**De Onze-Lieve-Vrouw - Sint-Pieterskerk,  
Gent.**

*Middenboven*

Grondplan

**De Sint-Michielskerk,  
Leuven.**

*Rechtsboven*

Grondplan

**De Abdijkerk,  
Averbode.**

*Linksonder*

Grondplan

**De Abdijkerk,  
Grimbergen.**

*Middenonder*

Grondplan

**De Onze-Lieve-Vrouwebasiliek,  
Scherpenheuvel.**

*Rechtsonder*

Grondplan

**De Sint-Walburgakerk,  
Brugge.**



**Gaetano Matteo Pizzoni (1713-1782).**

**Saint-Aubinkathedraal, Namur.**

**De voorgevel.**

*1751-1767.*

De uitzwenkende rooilijn van de voorgevel is uitzonderlijk voor de zuidelijke Nederlanden. In de Italiaanse en Zuidduitse barok komt een golvende rooilijn evenwel frequent voor. Gaetano Matteo Pizzoni was overigens afkomstig uit Italiaans Zwitserland. Ook de koepel boven de viering is typisch Italiaans van allure.

Ondanks enkele barokelementen werd de gevelordonnantie reeds streng classicistisch opgevat.

1729, wijkt echter volkomen af van het oorspronkelijke monumentale concept.

In de tweede helft van de 17e eeuw wordt het uitzicht van de barokarchitectuur door twee nieuwe tendensen bepaald.

In de eerste plaats manifesteert zich, onder Italiaanse invloed, een vernieuwde belangstelling voor de koepelbouw. Daarbij worden pogingen ondernomen om het radiaal (cirkelvormig) of centraal grondplan te verbinden met een axiaal (langwerpig) grondplan. Dit is reeds merkbaar in de uit 1629 daterende ontwerpen van Pieter Huyssens voor de kerk van de Sint-Pietersabdij te Gent. De koepel zelf werd er evenwel eerst in 1722 opgetrokken, dus nagenoeg een eeuw later.

Ook in de Leuvense Sint-Michielskerk werd oorspronkelijk, in 1650, een koepel voorzien boven de viering (d.i. de kruising van het schip en van de dwarsbeuken). Deze koepel werd evenwel niet gebouwd. De pijlers waarop hij zou moeten steunen bleken immers te zwak om het gewicht te torsen. De aanzet van de koepel is thans nog goed zichtbaar, de opening werd met planken vlak afgedekt.

Zeer gedurfd ook was het ontwerp van de Mechelse beeldhouwer en architect Lucas Faydherbe (1617-1697) voor de kerk van Onze-Lieve-Vrouw van Hanswijk in zijn geboortestad. Dit plan stelde een vrij originele verbinding voor van het radiale met het axiale grondplan, waarbij de monumentale koepel het hoofdelement uitmaakte. Technische problemen bij de uitbouw maakten evenwel meerdere aanpassingen van het concept noodzakelijk. Zo werden om de koepel te kunnen verwezenlijken, bijvoorbeeld de zuilen verstevigd door ze met muurpanden te verbinden en langs de buitenzijde zware steunberen aan te bouwen.

Beter geslaagd zijn een paar kleinere koepelkerken te Brussel, zoals de kerk van Onze-Lieve-Vrouw van Goede Bijstand. Deze kerk werd ontworpen door Jan Cortwriendt (? -1681), eigenlijk een ebenist (dit is een vakman die verfijnde meubels maakte, doorgaans in ebbhout). Het plan van de voorgevel werd evenwel uitgetekend door architect Pieter Paul Merckx (? -1685). Het interieur is een bijzonder sierlijke constructie. Hetzelfde kan gezegd worden van het interieur van de kerk der Rijke Klaren, een ontwerp van Lucas Faydherbe. In 1665 werd de eerste steen gelegd. Deze kerk vertoont overigens een veel beter geslaagde integratie van het radiaal met het axiaal grondplan dan Faydherbes kerk van Onze-Lieve Vrouw van Hanswijk te Mechelen.

Een tweede tendens die zich doorzette tijdens de tweede helft van de 17e eeuw is de toename van wat genoemd wordt de 'gotiserende' verticaliteit, die zich vooral in de interieurs openbaart. Dit verticalisme was reeds aanwezig in de jezuïetenkerk te Brussel (1616), maar komt pas op indrukwekkende wijze tot uiting in kerken gebouwd na 1650, die bovendien groter van omvang worden. Die opwaartse beweging is, ondanks de volle brillante hoog-barokke ornamenten van het hoofdstel, ook sterk aanwezig in de Sint-Michielskerk te Leuven. Ze bepaalt ook in grote mate de structuur van de kerk van de H. Johannes de Doper in het Begijnhof te Brussel (1657-1676), waar het 'gotische' element zelfs aan de buitenzijde merkbaar is in de driedelige voorgevel, met zijn krachtig opwaarts uitspringende middenpartij.

Beide kenmerken van de barokarchitectuur in de tweede helft van de 17e eeuw – de verbinding van het radiaal met het axiaal grondplan en de toenemende verticaliteit – treffen wij ook aan in de indrukwekkende kerken van premonstratenzer of norbertijner abdijen, die toen werden opgetrokken. Typisch voor deze kerken is bovendien het grote en diepe koor, nodig voor de koorofficies van de in die tijd zeer talrijke kloosterlingen. De oudste van deze abdijskerken is die van Ninove, de huidige Onze-Lieve-Vrouwekerk. In 1635 werd met de bouw van de kerk begonnen. De werken werden echter herhaaldelijk onderbroken en sleepten

zo lang aan, dat intussen de smaak van een latere tijd op de vormgeving kon inwerken. Hierdoor geeft het uitzicht van de Onze-Lieve-Vrouwekerk thans een niet zo uitgesproken barokke indruk. Maar de barokke pracht is dan weer overtuigend aanwezig in de helder verlichte abdijkerk van Averbode (1660-1700), ontworpen door Jan van den Eynde (1620-1702) uit Antwerpen. Het indrukwekkende koor is een van de mooiste uit die tijd. Het kleinere gedeelte van het gebouw, dat voor de leken is voorbehouden, vertoont een cirkelvormig grondplan. Een koepel ontbreekt, hoewel die oorspronkelijk misschien wel was voorzien.

De abdijkerk van Grimbergen doet nog grootser aan. Ze werd ontworpen door de norbertijn Gilbert van Zinnicq (omstreeks 1627-1660). De opbouw startte in 1660 en reeds in 1662 was het enorm grote koor voltooid. Daarna werd aangevangen met het schip. De werken liepen echter vast in 1698 en werden nooit meer hervat. De viering draagt een mooie koepel, die evenwel in hout en plaaster werd uitgevoerd. Deze goedkope en toch zeer geslaagde oplossing voorkwam de problemen die steeds opnieuw oprezen wanneer men in de zuidelijke Nederlanden koepels in steen wou oprichten.



**Willem van Hees (1601-1690).**

**Sint-Michielskerk, Leuven.**

**De voorgevel.**

1650-1671.

De sterk plastisch uitgewerkte voorgevel van deze voormalige jezuïetenkerk is, samen met die van de Sint-Carolus-Borromeuskerk, de rijkst versierde die de eeuw van de barok in de zuidelijke Nederlanden heeft voortgebracht. Veel decoratieve elementen, zoals de zware vleugelstukken die de astravee met de smallere zijtraveeën verbinden en in een voluut of krul eindigen, de talloze kandelaars, de festoenen en de beeldhouwde friezen herinneren overigens aan het plastisch decor van de façade van de Sint-Carolus-Borromeuskerk.

Hier bleef het aantal traveeën echter tot drie beperkt. Structureel beantwoordt de gevel van de Sint-Michielskerk veeleer aan het uitzicht dat de gevel van de verdwenen Brusselse jezuïetenkerk moet hebben getoond. Hij is ook verwant aan die van de Saint-Loupkerk te Namur. Van deze laatste onderscheidt de Leuvense gevel zich nochtans door een meer bescheiden toepassing van het bossagewerk aan de zuilen, door een bredere elegantie in de verhoudingen en een grotere rijkdom aan versieringen.

Bijzonder opvallend is de opwaarts strevende beweging die deze naar boven toe geleidelijk versmallende voorgevel kenmerkt. Die dynamiek beantwoordt trouwens aan de ook in het interieur merkbare gotiserende tendens. De ornamentiek zwelt naar boven toe in uitbundigheid aan; dit feestelijk crescendo bereikt een triomfantelijk hoogtepunt in de attiek, waar onrustig gedrapeerde en bazuinblazende engelen een cartouche vasthouden met Jezus-monogram. Dit laatste is een aanduiding dat de kerk voor de jezuïetenorde werd opgetrokken.

**Pieter Huyssens (1577-1637).**

**Saint-Loupkerk, Namur.**

**De voorgevel.**

1621-1638.

De structuur van de gevel – drie traveeën, drie bouwlagen bekroond door een driehoekig fronton – beantwoordt aan die van de verdwenen Brusselse jezuïetenkerk.



OKV 1982



*Linksboven*

**Pieter Huysens (1577-1637).**

**Saint-Loupkerk, Namur.**

**Het interieur.**

1638-1643.

Ook in het interieur werd de structuur en de vormgeving van de verdwenen Brusselse jezuïetenkerk nagevolgd. De verschillende marmersoorten herinneren nochtans enigszins aan de oorspronkelijke rijkdom van de Sint-Carolus-Borromeuskerk te Antwerpen. Bepaald nieuw is dat ook de zuilen en pijlers binnen de kerkruimte van bossage werden voorzien. Het gewelf boven de middenbeuk is, op de kleinere gewelven in de zijkapellen van de Sint-Carolus-Borromeuskerk na, het enige tongewelf voorzien van steekkappen boven de ramen, dat voorkomt in de kerkelijke barokarchitectuur van de zuidelijke Nederlanden. De vergulde siermotieven vertonen merkwaardig genoeg weinig verwantschap met de 'Rubeniaanse' versieringen in de Sint-Carolus-Borromeuskerk. Ze verwijzen eerder naar prenten die naar ontwerpen van Jacques Francart (1583-1651), in diens boek 'Livre de Cartouche' (1622) worden afgebeeld.

*Rechtsboven*

**Willem Hesius (1601-1690).**

**De Sint-Michielskerk, Leuven.**

**Het interieur.**

1650-1671.

Opvallend in dit interieur is de gotiserende verticaliteit die sterk wordt beklemtoond door de zeer hoge zuilen en het gotisch kruisribgewelf. Tegelijk treft echter ook de grote rijkdom aan barokversieringen zoals de met festoenen behangen Ionische kapitelen en de sterk geprofileerde kroonlijst, beladen met talrijke ornamenten. Boven de viering was een hoge koepel voorzien. Hij werd nooit uitgevoerd. De koepelaanzet (de tamboer) is nog zichtbaar, de koepelopening werd eenvoudig weg met planken vlak afgedekt.

*Linksonder*

**Sint-Carolus-Borromeuskerk, Antwerpen.**

**Het interieur van de Mariakapel.**

De Mariakapel werd pas vanaf 1622 opgetrokken, na voltooiing van de kerk. Ze werd bekostigd door de familie Houtappel, naar wie ze soms ook Houtappelkapel wordt genoemd. Vele Antwerpenaars houden het echter bij de benaming Rubenskapel. Niet zonder reden overigens, daar het overvloedig beeldhouwd decor waarschijnlijk helemaal door hem werd ontworpen. Alleszins staat vast dat het barokke stenen gewelf uitgevoerd werd naar een tekening van de grote meester. Gezien de eenheid en continuïteit die de ornamentiek van deze kapel in haar geheel vertoont, lijkt het wel waarschijnlijk dat ze inderdaad grotendeels door Pieter Paul Rubens werd geconcepieerd. De barok openbaart zich hier bijzonder weelderig, zowel door de rijkdom van de vormen, als door de kostbare marmersoorten die voor de uitvoering gebruikt werden.



**Pieter Huysens (1577-1637).**

**De Onze-Lieve-Vrouw · Sint-Pieterskerk, Gent.**

**Het koor.**

1637.

Zoals in de veel kleinere begijnhofkerk te Mechelen, werden in dit diep uitgewerkte koor in plaats van zuilen, forse pijlers aangewend, voorzien van Corintische kapitelen, die tot onder het krachtig aangegeven hoofdstel doorlopen. Daarboven werden in de halfronde muurvlakken omlijste ramen ingewerkt. Boven elke pijler en ieder vooruitspringend gedeelte van het hoofdstel, nemen brede halfronde

gordelbogen hun aanloop. Ze zijn van siermotieven voorzien, die aan het decor van de Sint-Carolus-Borromeuskerk herinneren. Elke travee is overdekt met een gotisch kruisribgewelf, hetgeen trouwens typisch is voor onze barokarchitectuur. Het geheel getuigt van een werkelijk 'Romeinse' plechtstatigheid. Ongetwijfeld hebben de architecten van de grote barokke abdijkerken, die later in onze gewesten werden gebouwd, zich in mindere of meerdere mate op die grandioze kerkruimte geïnspireerd.

## **b. De profane architectuur**

Aan de profane architectuur uit de baroktijd wordt doorgaans minder belang gehecht dan aan de kerkelijke. Nochtans liggen er over het hele land tientallen merkwaardige barokhuizen verspreid. Meestal beperkt de barokke inbreng zich echter tot het sierlijke decor van de geveltop en de pittoreske, plastische deur- en poortomlijsting, de zogenaamde 'Spaanse poortjes', die men vooral te Antwerpen, maar ook elders aantreft. Alleen in het atelier, de portiek en het tuinpaviljoen van het Rubenshuis (1611-1618), in de oost- en westgevels op de binnenplaats van het Jordaenshuis (1641), door deze kunstenaar zelf ontworpen, en in sommige Antwerpse patriciërshuizen, zoals het huis Delbeke (1647-1649) in de Keizerstraat, komt de barok op een meer voldragen en oorspronkelijke wijze tot uiting.

Ook de zeer plastisch uitgewerkte voorgevel van de 'Rodenborch' (1664), het gildehuis van de Antwerpse huidevetters en schoenmakers, herinnert in verschillende elementen aan de kerkelijke barokbouwkunst. Wat de structuur betreft, behoort dit gebouw evenwel nog tot het laat-gotisch geveltype.

Deze combinatie van barokke ornamentiek en laat-gotische structuur is overigens kenmerkend voor de meeste huizen uit de 17e eeuw. Ook werd vaak door een kleurrijke afwisseling van de bouwmaterialen – baksteen, witte natuursteen en blauwe hardsteen – een pittoresk effect nagestreefd, dat beantwoordde aan de smaak van die tijd en waardoor het barokke uitzicht versterkt werd.

Zowat overal treft men huizen van het dwarsgeveltype aan, zoals de 'Rodenborch', ook dubbel- of breedhuizen met een uitspringende middenpartij, bekroond door een in- en uitzwevende top, opgeluisterd met zwierige volutes, cartouches en soms ook met bloemen- of vruchtenfestoenen, of andere gebeeldhouwde siermotieven. Bijzonder rijk zijn onder meer de straten rond de Grote Markt, de Magdalenaweg, de Hoogstraat en de Oude Koornhuisstraat te Brussel. Ook Gent kent een aantal opmerkelijke huizen, zoals 'De fluitspeler' en 'De zeven werken van barmhartigheid' (Kraanlei 77 en 79), 'De bonte mantel' (Vrijdagmarkt 45) en het 'Cooremetershuis' (Graslei 13). Voorbeelden genoeg zijn er nog in Brugge, Lokeren, Lier, Leuven, Diest, Tienen en veel andere steden. In Mechelen kan het huis van Lucas Faydherbe (1664, Kathelijnestraat 20) speciaal vermeld worden omwille van de ornamentiek met duidelijke verwijzingen naar de kerkelijke barokarchitectuur.

Van een statige voornaamheid getuigt het ensemble op de Grote Markt te St.-Niklaas, gevormd door het 'Landhuis' (1637, nr. 43), de 'Cipierage' (1661-62, nr. 45) en het 'Parochiehuis' (nr. 46). De voorgevel van het kasteel van Beaulieu (1645) te Machelen sluit hier goed bij aan. Deze façade toont een verhoogde middenpartij, met een door beeldhouwwerk fors omlijste ingangspoort, waarboven een balkon.

Bijzonder fraai zijn ook de 17e-eeuwse gevels en galerijen van het kasteel Bossenstein te Broechem, nabij Antwerpen.

Ook langsgevels zijn rijkelijk voorhanden. In de eerste plaats valt de onlangs gerestaureerde zuidgevel van het Kolveniershof (1631-1633) te Antwerpen op, die nog grotendeels klassiek-renaissancistisch aandoet, hoewel de krachtig gearticuleerde rondbogengalerij op de begane grond barokke trekken vertoont. Volop barok is de rijkelijk versierde façade van de Proosdij (1662-1666) te Brugge, waarvan de ingangs- en balkonpartij herinneren aan de smijdige vormtaal van de westgevel op de binnenplaats van het Jordaenshuis te Antwerpen. Bijzonder sierlijk ook is de gevel op de binnenplaats van het Bellonahuis in de Vlaanderenstraat te Brussel, gebouwd kort na 1696.

Dit overzicht kan nog aangevuld worden met de prelaatskwartieren, gastenhuizen en andere kloostergebouwen, o.m. van de abdijen van Perk,

**Gilbert van Zinnicq** (omstreeks 1627-1660).

**Abdijkerk, Grimbergen.**

**Interieur.**

*1660-1698*

Deze zeer monumentale kerk werd ontworpen door de jonge norbertijn Gilbert van Zinnicq. Met de bouwwerken werd een aanvang gemaakt in 1660, het jaar van zijn overlijden. In 1662 was het enorm groot koor, nodig voor de officies, reeds voltooid. Waarschijnlijk werd kort daarna begonnen met het optrekken van het schip dat evenwel na het onderbreken van de werken in 1698 nooit werd verder gebouwd. In het langwerpige grondplan is een brede dwarsbeuk ingeschoven, die boven de viering een koepel draagt.

Deze mooie koepel steunt op met zwevende engelen versierde pendentieven. De gebruikte materialen zijn hout en pleisterwerk. Hierdoor werd de in de zuidelijke Nederlanden minder beheerste techniek voor het metselen van stenen koepels omzeild.

Alhoewel het schip onvoltooid bleef, geeft de binnenruimte een grootse indruk. Van een indrukwekkende monumentaliteit zijn de hoogoplopende pijlers, waartegen soms driekwartronde zuilen aanleunen. Ze schragen een krachtig uitspringend hoofdstel. Zoals gebruikelijk in de Zuidnederlandse barokkerken, werd ook hier de ruimte overdekt met een gotisch kruisribgewelf, per travee (hier: gewelfvlak tussen twee gordelbogen) gescheiden door brede halfronde gordelbogen.







Jan van den Eynde (1620-1702).

Abdijkerk, Averbode.

**Interieur.**

Nadat het koor van deze kerk voltooid was, werd in 1668 met de centrale aanleg begonnen van het gedeelte voorbehouden aan de gelovigen. Hier deden zich evenwel moeilijkheden voor: enkele pijlers en kleine gewelven stortten in. Misschien werd hierdoor afgezien van de plannen om een koepel op te trekken. Er werd toen geopteerd voor vier hoog uitspringende zijarmen, waartussen vier lagere kwartronde muren gemetseld werden, zodanig dat het geheel de indruk wekt op een cirkelvormige plattegrond te zijn opgetrokken. In de plaats van een koepel kwam in het midden een groot stervormig kruisribgewelf dat op vier zware pijlers rust.

Ondanks het verschil in grondplan van het langwerpige koor en de westelijke centraalbouw ging de eenheid van het gebouw niet verloren door het feit dat de wanden en steunen in de beide ruimten op dezelfde wijze geled zijn door middel van gelijkvormige pilasters. Zoals dit in de meeste barokkerken wel het geval is, schragen deze pilasters geen doorlopend hoofdgestel, maar veeleer slechts de naar voren uitspringende delen ervan. Van hieruit nemen zowel de gordelboog als de kruisribben van het gewelf hun aanloop. Het doorbreken van het hoofdgestel gaf de mogelijkheid om in het koor de ramen groter te maken. Dit indrukwekkend kerkinterieur vertoont dan ook een verrassend grote helderheid.

**De Begijnhofkerk van Sint-Jan-de-Doper, Brussel.**

**Het interieur.**

De Toscaanse zuilen die de rondbogen schragen, gelijken sterk op die welke voorkwamen in de verdwenen jezuïetenkerk te Brussel en ook op die van de Sint-Walburgakerk te Brugge, welke overigens op hetzelfde Brusselse voorbeeld waren geïnspireerd. De cherubijnenkopjes herinneren aan die welke in de Brusselse Sint-Michielskerk op de boogvelden tussen de rondbogen voorkomen. De architect heeft dit plastisch motief hier evenwel op een grotere schaal uitgewerkt. Dit deed hij ook met de cartouches boven het midden van de rondbogen, die hij niet meer als een toevoegsel opvatte, maar in de compositie van het hoofdgestel inpaste. Nieuw is wel dat het lijstwerk aan de bovenkant lichtjes opwelpt, waardoor een sierlijke ritmische beweeglijkheid aan het hoofdgestel werd verleend.

Ondanks de weelderige barokornamentiek, blijft de gotische structuur van het gebouw merkbaar in de opvallende verticaliteit die dit interieur kenmerkt.



*Boven*

**Lucas Faydherbe (1617-1697).**

**De kerk der Rijke Klaren, Brussel.**

**De koepel.**

In 1665 werd de eerste steen van deze kleine kerk gemetseld. De plattegrond vertoonde zowat de vorm van een klaverblad. In de 19e eeuw werd ze vergroot en van een schip voorzien.

Boven de viering bevindt zich een gracieuze koepel, waarboven in het midden een elegante lantaarn opschiet. De koepel wordt onderaan rondom omlijst door een sierlijk hoofdgestel dat op acht consoles steunt en waaruit naar boven toe versmallende, geblokte, pilastervormige ribben opschieten die de ronding onder de lantaarn schragen. Verder steunt de koepel op vier pendentieven, waarin zich zwierig gedrapeerde engelen bevinden. Hij wordt nog zijdelings geschraagd door forse geblokte gordelbogen die op vier zware pijlers neerkomen.

Samen met die van de abdijkerk te Grimbergen, mag deze koepel als de meest geslaagde in onze gewesten worden beschouwd.

*Onder*

**Lucas Faydherbe (1617-1697).**

**De Onze-Lieve-Vrouw van Hanswijkkerk, Mechelen.**

**Het interieur.**

**1663-1681.**

De ingrepen om de bouw van de zware koepel te kunnen verwezenlijken, zijn in dit interieur duidelijk merkbaar. Zo werden sommige gordelzuilen met mekaar verbonden door middel van muurpanden waarin een lage doorgang werd uitgespaard. De afsluiting met de afgeschuinde hoeken bovenaan herinnert aan de middelste boog van de Rubensportiek. Ter versterking werden muurdammen tegen de zuilen aangebouwd en er door gordels mee verbonden.

Het beeldhouwwerk dat deze kerk opluistert, is ook van Lucas Faydherbe.

Averbode en Tongerlo, die dateren uit de tweede helft van de 17e of het begin van de 18e eeuw.

Maar ook tal van poortgebouwen en monumentale poorten getuigen van een zwierige barokke vormgeving. De Antwerpse Waterpoort (1624) doet zeer Rubeniaans aan. Nog in Antwerpen verdient onder meer de zware vormgeving van de poortomlijsting aan het godshuis 'Lantschot' (1656), een bijzondere vermelding. Kracht en sierlijkheid tegelijk kenmerken de inkompoort van het Begijnhof van Diest (1671) en uit de poort van de Vismarkt te Gent (1689), uitbundig opgeluisterd met grote beelden en reliëfs, spreekt een indrukwekkende monumentaliteit.

De gevelreeksen op de Grote Markt te Brussel, aan weerszijden van het laat-gotisch stadhuis en links en rechts van het Broodhuis daar tegenover, vormen eveneens een uniek ensemble barokarchitectuur. De meeste van deze huizen werden pas opgetrokken na de beschieting van de stad door de Fransen in 1695. Dit bombardement had slechts een paar gevels overeind gelaten, echter niet onbeschadigd, namelijk de façades van de huizen 'De zak' (nr. 4) en 'De Cruywagen' (nr. 3), die beide dateren uit 1644. De vernielde gevels werden opnieuw uitgetekend en binnen korte tijd voltooid. Ze vertonen onderling een grote verscheidenheid van vormgeving, waarin ook uiteenlopende buitenlandse invloeden werden verwerkt. Toch biedt de Brusselse Grote Markt een verrassende feestelijke eenheid, dank zij de decoratieve zwier die straalt uit al deze gevels en die ze met elkaar verbindt.

## 2. De kenmerken van de barokbouwkunst, in hoofdzaak van de kerkelijke architectuur

a. Architectuur beoogt het scheppen van ruimten die functioneel beantwoorden aan de geestelijke en materiële behoeften van de bewoners of gebruikers. Nu is het zo dat de behoeften in de 17e eeuw verschilden van die in de middeleeuwen. De tijd der grote kathedralen was reeds lang voorbij. De nieuwgebouwde kerken zijn vooral gebedshuizen voor kloostergemeenschappen en ook voor begijnhoven. De nieuwe liturgie van de Contrareformatie stelde ook nieuwe eisen, die reeds in de plattegronden van de kerkgebouwen tot uitdrukking komen. Van dan af verdwijnt weer het diep uitgebouwd koor, behalve in de abdij- en kapittelkerken waar dit voor de officies der kloostergemeenschap of van de kanunniken onontbeerlijk was. Men wenste nu vooral dat de aandacht van de gelovige, reeds onmiddellijk bij het betreden van het kerkgebouw, gericht zou zijn op de H. Eucharistie. Vandaar de ondiepe, meestal absidiale koren, waarin grote opvallende portiekaltaren werden geplaatst, met daarop een tabernakel dat de gelovigen op de aanwezigheid van de H. Eucharistie moest attent maken. Ook bij het aanbrengen van bovenlichten en van lichtschepping in de wanden of in de koepels werd er rekening mee gehouden dat het daglicht vooral op de altaarruimte zou vallen.

Opdat het altaar goed zichtbaar zou zijn, ontbreekt meestal het doksaal (behalve alweer in de abdij- en kapittelkerken), dat voordien gewoonlijk het koor afzonderde van het schip. In plaats daarvan werd het koor afgesloten door een gebeeldhouwde communiebank en achteraan boven het portaal kwam de zangtribune en het orgel.

Aan de verkondiging van de leer werd veel meer belang gehecht dan voordien. Vandaar dat de preekstoel werd opgesteld te midden van de gelovigen, rechts in het schip, aan één van de zuilen of tussen twee zuilen in. Om dezelfde reden werden de kerken niet te groot gemaakt, opdat het woord van de predikant overal hoorbaar zou zijn en hij zelf voor bijna iedereen zichtbaar kan blijven.

Een gebouw met een aantal zijkapellen, zoals de gotische kathedralen, kon niet meer beantwoorden aan de liturgische behoeften en werd vervangen

Jan Cortvriendt (? -1681)

**Onze-Lieve-Vrouw van Goede Bijstandkerk, Brussel.**

**Interieur.**

1669-1694.

In 1664 ontwierp de ebenist Jan Cortvriendt deze bedevaartkerk. De centraalbouw, bekroond door een koepel, was reeds in 1669 voltooid. De bouw van het korte schip dat daarbij aansloot startte echter pas in 1672. De voorgevel die door Petrus Paulus Merckx (? -1685) zou ontworpen zijn, werd eerst in 1681 opgetrokken.

In 1694 was het hele gebouw voltooid, maar een jaar later werd het tijdens het bombardement van Brussel beschadigd en onder de leiding van stadsarchitect Willem de Bruyn (1646-1719) gerestaureerd.

De sierlijke houten koepel wordt geschraagd door bogen die op zes steunpunten neerkomen. De gewelven van de halfronde absissen en van de tribunes, voorzien van balusters, sluiten hier bij aan op een bijzonder originele en elegante wijze.

Een krachtig aangegeven hoofdgestel, dat een ietwat speels verloop vertoont en geschraagd wordt door pijlers en pilasters, verbindt deze ruimten en doet ze als het ware in mekaar overvloeien.

De koppen van de engelen die wij in de boogvelden boven de bogen in de hoeken aantreffen, herinneren sterk aan die welke, eveneens tussen de bogen, voorkomen in de Begijnhofkerk te Brussel.



OKV 1982



#### *Links*

**Pieter Huyssens (1577-1637).**

**Pieter Paul Rubens (1577-1640).**

**Sint-Carolus-Borromeuskerk, Antwerpen.**

**De toren.**

Deze toren, een van de mooiste baroktorens in de zuidelijke Nederlanden en ook daarbuiten, werd opgetrokken achter het koor, zoals het overigens in de 17e eeuw gebruikelijk was. De torenromp bestaat uit drie geledingen, gebouwd op een vierkant grondplan. De onderste bouwlaag vertoont bossagewerk. De tweede heeft op de hoeken gelede Dorische pijlers en zuilen die als het ware door banden verbonden werden. Ook de Ionische pijlers en zuilen van de derde geleding worden op een gelijkaardige wijze aan elkaar gekoppeld. Boven het hoofdgestel van deze verdieping bevindt zich een balusterbalkon met vuurpotten en kandelabers.

De torenromp draagt een vierde verdieping, die op een cirkelvormig grondplan is gebouwd. De cilindervormige wand van deze geleding wordt vier maal doorbroken met een zogenaamde 'serliana'. Dit is een ritmische travee, met in het midden een rondboog die op rondzuilen steunt en met aan weerszijden een horizontale afdekking (architraaf) die aan de buitenzijde op een halfronde zuil rust. De zuilen en pilasters die het bouwlichaam indelen, dragen Corintische kapitelen. Daarboven bevindt zich de koepel, waarin omlijste dakkapellen werden aangebracht. Een sierlijke lantaarn, geleed door zuiltjes die op volutes uitlopen, bekroont de koepel. Ondanks de grote verscheidenheid van vormen en motieven, wordt deze toren gekenmerkt door een magistrale harmonische en zwierige ordonnantie, die ongetwijfeld aan de medewerking van Pieter Paul Rubens te danken is.

#### *Rechts*

**Nicolaas Millich (? - omstreeks 1700).**

**Sint-Pauluskerk, Antwerpen.**

**De torenbekroning.**

**1680.**

Het silhouet van deze barokke torenbekroning herinnert aan dat van de Sint-Carolus-Borromeuskerk te Antwerpen. Ook hier draagt een vierkante romp de torenbekroning, gebouwd op een achthoekig grondplan. Bijzondere aandacht verdient het opengewerkte lantaarnorentje boven de koepel. Het is van rondboogige muuropeningen voorzien, waartussen op de hoeken hermen zijn aangebracht die het bovenliggende hoofdgestel schragen. Waarschijnlijk zijn deze beelden van de hand van Nicolaas Millich zelf, die in de eerste plaats een beeldhouwer was.

door een soort eenheidsruimte, met een goed zichtbaar altaar en waarin het woord en de muziek best tot hun recht konden komen. Dit had tot gevolg dat de dwarsbeuk meestal wegviel. Uitgenomen in kerken met een koepel, waar een weliswaar ondiepe dwarsbeuk technisch wenselijk bleef.

Eigenlijk beantwoordden kerken met één centraal of ovalen grondplan, zoals er zovele in Italië en ook in Duitsland opgetrokken werden, het best aan de wens om een eenheidsruimte te scheppen. Kerken van dit type zijn echter in de zuidelijke Nederlanden zeer uitzonderlijk. Hiervoor was een goede kennis van de koepelbouw vereist, iets waarmee onze architecten en werkleiders blijkbaar nog al eens last hadden. Vandaar dat doorgaans een rechthoekige, basilikale plattegrond toegepast werd. Een kerk gebouwd volgens dit grondplan bestaat uit een brede, hoogopstaande middenbeuk, met aan weerszijden één lagere en gewoonlijk betrekkelijk smalle zijbeuk. Beide zijbeuken worden van het schip gescheiden door eerder lichte en dunne zuilen. Ook wanneer een koepel wordt ingeschoven of, zoals in de abdijkerken, een verlengd koor wordt voorzien, blijft het grondplan op enkele aanpassingen na in wezen behouden.

De relatief smalle zijbeuken boden overigens de kans om tegemoet te komen aan het toenemende belang dat gehecht werd aan het sacrament van de biecht, door in deze ietwat donkerder ruimten biechtstoelen op te stellen. Vrij vlug – bijvoorbeeld reeds in 1618 in de Antwerpse Sint-Pauluskerk – werden de biechtstoelen door lambrizingen als het ware met mekaar verbonden, meestal over de totale lengte van de buitenmuren. Belangrijk is ook dat in de zuidelijke Nederlanden slechts twee gevallen bekend zijn waarin naar Italiaans voorbeeld de ruimte overdekt werd door een tongewelf: het houten tongewelf van de middenbeuk in de Sint-Carolus-Borromeuskerk van Antwerpen en het natuurstenen tongewelf in de Saint-Loupkerk van Namur. Elders blijft het traditioneel licht, gotisch bakstenen gewelf met kruisribben in voege. Dit zal ook gevolgen hebben voor de voorgevels.

b. Het valt op dat in de zuidelijke Nederlanden meestal barokgevels in drie bouwlagen, bekroond door een driehoekig fronton, worden aangetroffen. Uitzonderingen hierop vormen de vroegbarok gevels van Wenzel Cobergher, zoals in Scherpenheuvel, en die van de Sint-Walburgakerk te Brugge, ontworpen door Pieter Huyssens. Hier wordt aangeknoopt bij de Italiaanse laat-renaissance en vroeg-barokke voorgevels, die slechts uit twee horizontale geledingen bestaan.

Deze vaststelling is ongetwijfeld een bewijs te meer dat de jezuïetenkerken te Antwerpen en te Brussel, beide toevallig in hetzelfde jaar 1621 voltooid, als toonaangevende voorbeelden voor de kerkelijke architectuur doorgingen en gretig werden nagevolgd.

De gevels van beide kerken bestonden immers uit drie bouwlagen, weliswaar om verschillende redenen. In Antwerpen werden tribunes voorzien boven de zijbeuken, zodat tussen de benedenverdieping en de bovenste verdieping als het ware nog een tussenverdieping moest worden ingeschoven. In Brussel werden de drie geledingen noodzakelijk omwille van de verhoudingen opgelegd door de overdekking van het schip met opwaarts strevende gotiserende gewelven.

c. De meeste gevels van de Vlaamse barokkerken stralen iets feestelijks uit, ze vertonen zwierige decoratieve en soms speelse vormen en ook een zekere triomfante plechtstatigheid. In sommige gevallen wordt die zin voor praal en zwier nog beklemtoond door zwevende engelen die op trompetten of bazuinen blazen. Mooie voorbeelden zijn de engelen onder het fronton en aan de zwikken van de ingangspoort van de Antwerpse Sint-Carolus-Borromeuskerk, of op de architraaf van de Sint-Michielskerk te Leuven. Zwierige vruchtenfestoenen, bloemenkorven en -festoenen, vazen,

kandelaars, vuurpotten en friezen met acanthusblaren waarin dartele putti stoeien, bieden samen een hele feestdecoratie. Ook in de interieurs komen ze veelal voor, op altaren, kapitelen, boogvelden en in het overige meubilair. Het valt daarbij op hoe 'tastbaar' realistisch, ja zelfs naturalistisch die motieven worden uitgebeeld: kandelaars waar de vlammen 'werkelijk' uitslaan, vruchten in de festoenen die er sappig en als het ware voor het grijpen bijliggen, en zo meer.

De uitbundigheid van de feestelijke decoratie kwam in de zuidelijke Nederlanden vrij vroeg tot uiting, namelijk reeds in 1615-1621 in de Sint-Carolus-Borromeuskerk. En wel op een wijze die later in dergelijke mate zelfs niet in Italië wordt aangetroffen, noch in andere landen waar de barok triomfen vierde. Een zekere in ruime zin Rubeniaanse sensualiteit en soliditeit schenkt aan de Vlaamse barok een eigen gestalte.

Deze feestelijke, ietwat plechtstatige opsmuk beantwoordt overigens aan de zin voor het decorum en veelal ook voor een zekere theatraliteit die eigen is aan de cultuur van dit tijdvak. Het is niet toevallig dat in diezelfde 17e eeuw het toneel een grote opbloei heeft gekend en dat ook een nieuwe grootse kunstvorm zijn ontstaan beleefde: de opera, wel eens het meest volledig spektakel genoemd. De vader van het nieuwe genre, Claudio Monteverdi (1567-1643), was samen met Pieter Paul Rubens vast verbonden aan het hof van Vincenzo I, hertog van Mantua, waar in 1607 dan ook zijn eerste opera 'Orfeo' werd opgevoerd. De portiek en het 'scenisch' daarbij zo goed aansluitend tuinpaviljoen van Rubens' eigen huis werd reeds treffend vergeleken met een decor uit een opera van Monteverdi en elders 'een knap stuk scenische bouwkunst' genoemd.

Ook de imposante liturgie van de Contrareformatie heeft iets weg van een groots opgezet spektakel. Niet onbelangrijk in dit verband is dat in sommige barokkerken balkons worden aangetroffen op een verdieping in het koor aan weerszijden van het altaar, voorzien van traliwerk en gordijnen, soms ook van balusters.

d. Toch is die opsmuk meestal niet een louter uiterlijk vertoon; hij tracht iets op een symbolische of allegorische wijze tot uitdrukking te brengen. Nemen wij als voorbeeld de gevel van de Sint-Carolus-Borromeuskerk te Antwerpen. De cartouche met het Jezus-monogram, omspeeld door dartele putti, maakt duidelijk dat het een jezuïetenkerk is; de buste boven het raam is die van de H. Ignatius van Loyola, de stichter van de jezuïetenorde, en herinnert er aan dat de kerk werd toegewijd aan deze heilige, evenals aan Maria die dan ook in de timpaan verschijnt met het zegenend Jezuskind. De engelen naast de buste van de H. Ignatius en in de zwikken boven de ingangspoort zijn daar evenmin als louter decoratie aangebracht: ze hebben iets te maken met de 17e-eeuwse verering voor de engelen, die als schakels werden gezien tussen de wereld en het bovennatuurlijke. Daarom ook verschijnen ze naast het Jezus-monogram in de attiek van de Sint-Michielskerk te Leuven. Deze barokgevels kunnen in zekere zin worden vergeleken met de overvloedig versierde titelbladen van boeken, uitgegeven door het Plantijnse huis (Rubens heeft er verscheidene ontworpen), waarin allegorische figuren en symbolen eveneens verwijzen naar de inhoud van de publikatie voor dewelke ze werden geconcipeerd. Lang niet alle voorgevels vertonen een dergelijke uitvoerige symboliek, niettemin verkondigen ze alle op plechtstatige en feestelijke wijze de waardigheid van het liturgisch gebeuren dat zich binnen deze kerken afspeelt.

De zin voor het decorum die wij in de voorgevels aantreffen, wordt trouwens in het interieur voortgezet, niet alleen in de ornamenten die in de architectuur worden verwerkt, maar ook in het kerkmeubilair. En de hang naar een zekere theatraliteit, eigen aan de barokcultuur, heeft hier uiteraard eveneens een rol gespeeld. Dit decorum mag misschien ook in verband gebracht worden met wat Molanus uit Leuven reeds in 1575 schreef, nl. dat

**Jan van den Eynde (1620-1702).**

**Abdijkerk, Averbode.**

**De voorgevel en de toren.**

1664-1672, 1701.

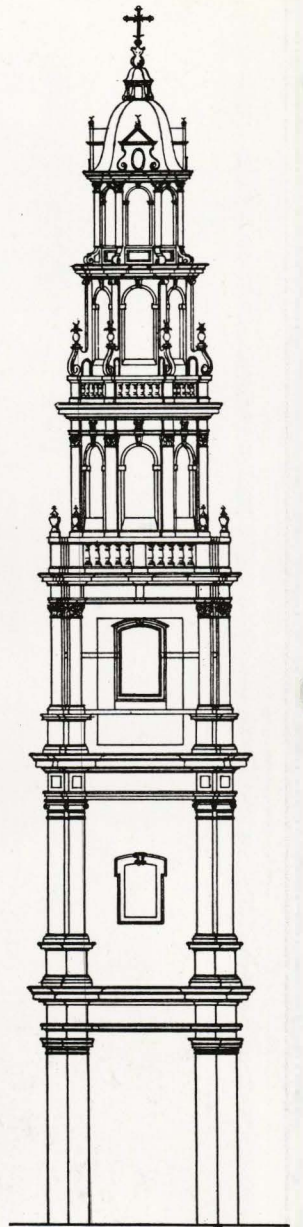
In 1664 werd met de bouwwerken van deze imposante norbertijnenkerk een aanvang genomen. De voorgevel was in 1672 voltooid, de toren eerst in 1701. De naar verhouding eerder smalle, maar vrij hoge voorgevel geeft reeds een idee van het interieur dat, zoals in de meeste norbertijner kerken uit de tweede helft van de 17e eeuw, gekenmerkt wordt door de gotiserende verticaliteit.

Door zijn algemene structuur en de brede boorden die voor de vlakverdeling zorgen, sluit deze gevel aan bij het type dat door Wenzel Cobergher (omstreeks 1560-1634) werd bedacht voor de Sint-Augustinuskerk te Antwerpen. De zeer plastisch uitgewerkte poortomlijsting, evenals het beeldhouwwerk, de festoenen, volutes, cartouches en andere gesculpteerde siermotieven, die het grote raam in het midden omlijsten en waarmee de witstenen gevelvlakken worden opgeluisterd, getuigen echter van een ontwikkeling in een iets meer barokke zin.

Links naast het koor rijst de sierlijke toren op. Net als de toren van de Sint-Carolus-Borromeuskerk, vertoont ook deze torenromp zuilen en pilaren die met doorlopend bossagewerk als het ware plastisch met mekaar verbonden worden. Opmerkelijk zijn de afgeschuinde hoeken. Boven het hoofdgestel van de bovenste verdieping, in de hoeken, zijn ronde vuurpotten geplaatst. Hier ook begint de bekroning van de toren: eerst een klokvormig profiel met daarboven een opengewerkte lantaarn bekroond door een smalle peerspits of een klokvormige bedaking. Het speelse silhouet van dit geheel tekent zich sierlijk tegen de lucht af.



OKV 1982





#### *Links*

**Pieter Paul Merckx** ( ? -1685).  
**De Sint-Catharinakerk, Diegem.**  
**De torenbekroning.**

1654-1657.

Deze achthoekige bekroning verheft zich boven een laat-gotische torenromp met borstwering.

In haar geheel doet de vorm van de torenbekroning aan een pauselijke tiara denken. Waarschijnlijk werd dit uitzicht bepaald door het feit dat elk jaar tijdens de Paasdagen bedevaarten naar deze kerk worden ingericht, tijdens dewelke de H. Cornelius, die ook paus was, een bijzondere verering te beurt valt.

#### *Midden*

**Louis Ledoux** (1616-1667).  
**Het belfort, Square du château, Mons.**  
1661-1669.

Deze 87 m hoge baroktoren is het enige belfort dat in onze gewesten in die stijl werd gebouwd. Afgezien van de lagere onderbouw, bestaat hij uit drie bouwlagen die duidelijk van elkaar gescheiden zijn door krachtig afgetekende kroonlijsten. De eerste en tweede verdieping hebben boven de kroonlijsten bovendien nog balkons met balustraden. De hoeken van de derde bovenlaag dragen kleine peerspitsen, met daartussen omlijste dakkapellen. Een opengewerkte lantaarn bekroont de grote middelste achtkantige peerspits. De vergulde windwijzers en kandelabers op de peerspitsen geven aan de bekroning een sierlijk en speels uitzicht.

#### *Rechts*

**De Jezüetenkerk, Brussel.**  
**Het originele ontwerp van de toren.**

het kerkgebouw aldus moet worden opgevat dat de gelovigen, wanneer zij een kerk binnengaan, 'zoiets als een hemel op aarde betreden waar God het ganse gebouw vult'. Dat de ontwerpers van de Antwerpse jezüetenkerk er alleszins goed in geslaagd waren om die indruk te wekken, blijkt uit het relaas van een auteur die het gebouw vrij kort na de inwijding bezocht en die zijn enthousiaste beschrijving besluit met de woorden: 'Waarlijk deze jezüeten bezitten hun hemel op aarde!'. Dit mag dan wel de algemene indruk zijn, gewekt door het geheel van de versieringen, toch is het decorum niet louter 'show' zonder meer.

De interieurs zijn integendeel vol van allegorieën en van symboliek. Zo is in het interieur van Sint-Carolus-Borromeus, de hele uitbeelding in schilder- en beeldhouwwerk één allegorische en symbolische verwijzing naar de geestelijke inhoud. Dit wordt duidelijk met een schilderij van Willem van Ehrenberg (1630-1676) uit 1668, dat een paar jaar geleden aan het Rubenshuis te Antwerpen werd geschonken en dat die kerkruimte weergeeft vóór de brand van 1718. Centraal staat de marmeren beeldengroep 'Maria met het Kind', in een nis boven op het altaar, dat reeds onmiddellijk bij het betreden van het gebouw de aandacht opeist. De kroon op het hoofd van Maria wijst er op dat zij is uitgebeeld als Regina Sanctorum, koningin der heiligen. Niet alleen koningin van de heilige die op het altaarstuk onder haar is uitgebeeld, maar ook van die uit de eerste eeuwen van het Christendom, die door Pieter Paul Rubens op de plafondstukken in de zijbeuk zijn geschilderd. De schilderijen op de vlakke plafonds van de tribunes, eveneens van Rubens, vertonen afwisselend taferelen uit het Oude en het Nieuwe Testament, opgesteld in een zinvolle samenhang met elkaar, waardoor het Oude Verbond als voorafbeelding van het Nieuwe wordt gevisualiseerd. Boven dit alles stijgt op het altaar, als centraal motief, het Jezuskind uit, staande op de schoot van zijn moeder. Met de rechterhand maakt het een zegenend gebaar, niet alleen over alle heiligen uit het verleden, maar ook over de gelovigen die in de kerk samenkomen: zowel over de profeten uit het Oude Testament en de heiligen die deel uitmaken van de triomferende kerk, als over hen die nog de heiligheid in de strijdende en lijdende kerk nastreven.

Engelen zweven boven het altaar als in hemelse sferen, maar schragen ook de preekstoel en flankeren de biechtstoelen op de begane grond: ze begeleiden de gelovigen op hun weg naar de heiligheid en verbinden de wereld met het bovenaardse.

Symboliek en allegorie treffen wij ook elders aan: in het kerkmeubilair en in de beelden en schilderijen. Uitzonderlijk zelfs in de plattegrond van een kerkgebouw. Zo werd de Onze-Lieve-Vrouwbasiliek te Scherpenheuvel als een centraalbouw opgevat, waarvan het grondplan een regelmatige zevenhoek vertoont, die symbolisch verwijst naar de Zeven Blijdschappen en de Zeven Smarten van Maria. De eigenaardige plattegrond van de kerk van de Sint-Pietersabdij te Gent, die zowat de vorm aanneemt van een omgekeerd kruis, herinnert aan de marteldood van de apostel Petrus, die met het hoofd naar beneden op een omgekeerd kruis werd genageld.

e. De zin voor het decorum, die hier meer dan elders op zo'n naturalistische en uitbundige wijze tot uiting kwam, en de gotiserende verticaliteit in de hoog uitgewerkte structuur van de interieurs, waardoor o.m. de meeste gevels in drie geledingen werden opgebouwd, zijn niet de enige kenmerken die de Zuidnederlandse barokbouwkunst wezenlijk onderscheiden van de Italiaanse en bijvoorbeeld ook van de Zuidduitse barok. Er zijn ook nog andere verschillen, namelijk elementen die wél in Italië en elders aanwezig blijken, maar niet in de zuidelijke Nederlanden. Bijvoorbeeld kerken waarvan de gevel op een naar binnen en naar buiten golvende rooilijn werden opgetrokken, komen hier niet voor, wel in Italië, zoals bij gebouwen ontworpen door Pietro da Cortona (1596-1669), Giovanni



**Pieter Paul Rubens (1577-1640).**

**De portiek van het Rubenshuis, Antwerpen. 1611-1618.**

Deze arcade sluit de binnenplaats van Rubens' eigen woonhuis af en vormt tegelijkertijd een majestueuze toegang tot de erachter gelegen fraaie tuin. De drie bogen doen enigszins denken aan een Romeinse triomfboog. De verschillende vormelementen beantwoorden nog grotendeels aan die welke de Italiaanse renaissance aan antieke voorbeelden ontleende. Door de verwerking tot een plastisch gemodelleerd en opmerkelijk origineel geheel, openbaart zich hier toch reeds volop de barokstijl. Typisch barok is het 'gebroken' fronton dat, boven de bogen aan weerszijden van de krachtig geaccentueerde middenpartij, telkens door een omlijste nis wordt onderbroken. Vier zware Toscaanse gordelzuilen schragen het hoofdgestel. Het dynamisch uitzicht van de architecturale compositie en het forse licht- en donker contrast worden nog versterkt door de vooruitspringende en terugwijkende elementen van het bossagewerk op deze zuilen.

Ook de verscheidenheid van de gebruikte vormelementen vergroten het effect van beweeglijkheid. Zo kreeg de middelste boog een trapezoidale afsluiting met afgeschuinde hoeken. De twee buitenste bogen zijn echter halffront en rusten op eenvoudige, slanke Toscaanse zuilen.

Achteraan tegen een scheidsmuur werd een tuinpaviljoen opgetrokken. Kennelijk heeft Pieter Paul Rubens het volume van dit paviljoen bepaald in functie van een totaalbeeld dat hij de bezoekers van zijn huis bij het betreden van de binnenplaats wou aanbieden. Het sierlijke kleine bouwwerk werd geplaatst in de perspectief van de middelste portiekboog en wordt als het ware door deze visueel omlijst. Deze gewild scenische compositie werd ook door Pieter Paul Rubens in sommige van zijn schilderijen weergegeven.

**De waterpoort, Gillisplaats, Antwerpen. De oostzijde.**

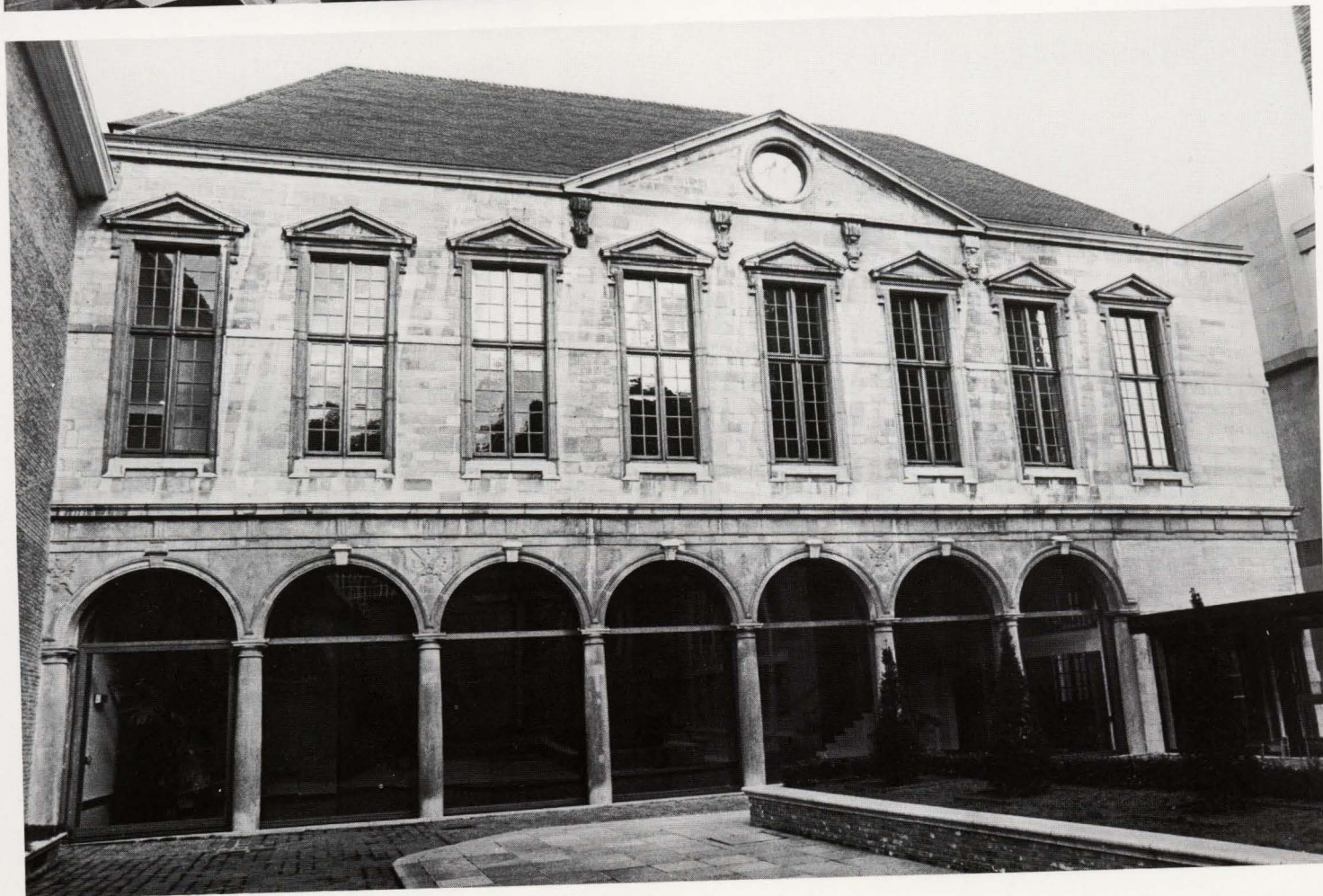
1624.

Deze stadspoort, oorspronkelijk opgetrokken aan het 'Mayersgat' dat de Vlasmarkt aan de Scheldekant afsloot, werd in 1624 opgericht in de vorm van een triomfboog ter ere van Filips IV, koning van Spanje. De twee leeuwen boven het fronton van de poort dragen zijn wapenschild. Ze werd dan ook 'Porto Regia' of 'Coninckspoort' genoemd. Het is niet met zekerheid bekend wie deze monumentale constructie ontwierp; traditioneel wordt het ontwerp aan Pieter Paul Rubens toegeschreven en dit lijkt wel zeer

aannemelijk. De omlijstingen van de zijdeuren en rechthoekige muuropeningen herinneren inderdaad aan die welke zowel in het atelier van het Rubenshuis, als in de gevel van de Sint-Carolus-Borromeuskerk worden aangetroffen. Uit archiefstukken blijkt dat Huybrecht van den Eynde (1594-1661/62) en Hans van Mildert (1585-1638) het gebeeldhouwd decor uitvoerden. De verscheidenheid van aangewende materialen: witte steen, roze graniet en blauwe hardsteen, draagt bij tot het feestelijk uitzicht van dit nochtans als 'militaire architectuur' bedoeld bouwwerk.



OKV 1982



#### *Linksboven*

**Het huis Delbeke, Keizerstraat, Antwerpen.  
De gevel aan de straatzijde.**  
1647.

De prachtige gevel van dit patriciërshuis werd gebouwd in opdracht van Balthasar de Groote, een vermogend koopman. Hij is samengesteld uit vijf traveeën en twee bouwlagen. De middelste travee, met koetspoort en balkonvenster, wordt bekroond door een fraai versierde dakkapel. Een cartouche boven het raam draagt de datum 1647.

Op de benedenverdieping worden de traveeën aangegeven door geblokte Dorische pilasters, op de bovenverdieping door gegroefde Ionische pijlers. In de top treffen wij Corintische pilasters aan. In de waaier van de koetspoort bevindt zich een prachtige houtsculptuur in reliëf die tritonen uitbeeldt, gezeten op zeepaarden en in gevecht met centauren.

Op de binnenplaats bezit dit huis een nog uitbundiger versierde barokgevel uit 1659.

#### *Rechtsboven*

**Jacob Jordaens (1593-1678).  
Het Jordaenshuis, Reyndersstraat,  
Antwerpen.  
De oostgevel op de binnenplaats.**  
1639-1641.

Evenals de daartegenover gelegen westgevel, werd deze façade, waarachter zich vermoedelijk de werkplaats van Jacob Jordaens bevond, door deze kunstenaar zelf ontworpen.

#### *Onder*

**Cornelis van den Eynde (1536-1664).  
Het Kolveniershof, Kolveniersstraat,  
Antwerpen.  
De zuidgevel.**

1631 - omstreeks 1633, afgewerkt tot omstreeks 1636.

Het Kolveniershof diende tot 'speelhof' en 'schietschietplaats' van de kolveniersgilde die van onder de galerij op de benedenverdieping schietoefeningen hield.

Door zijn rustige ordonnantie sluit deze brede tuingevel nog aan bij de renaissance. Alleen in de krachtig gearticuleerde arcade met Toscaanse zuilen manifesteren zich barokke trekken. Het driehoekig fronton dat de middelste traveeën overspant, evenals de vier consoles die onder de kroonlijst werden aangebracht, dateren uit de 18e eeuw. Na een brand die het dak en het interieur vernielde, werden ze omstreeks 1740 toegevoegd, naar een ontwerp van Jan Peter van Bourscheit de Jonge (1699-1768).

Deze gevel werd onlangs gerestaureerd (1975-1981).

Lorenzo Bernini (1598-1680), Francesco Borromini (1599-1667), e.a. Een uitzondering hierop vormt de Saint-Aubinkathedraal te Namur. Maar deze kerk werd reeds vrij laat gebouwd, in 1751, en vertoont reeds classicistische trekken. De architect was overigens afkomstig uit Noord-Italië: Gaetano Pizzoni (1713-1782).

De Zuidnederlandse barokkerken bieden ook geen eenheidsruimten, zoals de Gésu en de San Ignazio te Rome, of zoals tal van laat 17e-eeuwse en 18e-eeuwse kerken in Zuid-Duitsland, Oostenrijk en elders. In deze kerken is de beeldhouwkunst bijna geheel met de architectuur vergroeid. Op haar beurt vertrekt de schilderkunst vanuit de sculptuur en laat zij de kerkganger de optische illusie na dat de triomfante taferelen op het grote gewelf tot in de hemel overgaan.

Toch ontbreekt in de Zuidnederlandse kerkinterieurs evenmin een zin voor samenhang. Die komt echter vooral tot uiting in de verhoudingen van het meubilair en de sculptuur t.o.v. de architecturale ruimte, ook in de iconografische samenhang van de afzonderlijke elementen, dit wil zeggen dat bijvoorbeeld een taferel uitgebeeld op een altaarschilderij, vanuit dat schilderij doorloopt in de beelden die eveneens op het altaar prijken. De grenzen van de verschillende kunsten blijven evenwel afgebakend en van een onderlinge versmelting kan geen sprake zijn. Dit hangt dan ook weer samen met de sterk gotische inslag van onze barokkerken.

De gotische gewelven met hun kruisribben en (weliswaar met barokke motieven versierde) gordelbogen lieten geen grote geschilderde taferelen toe. De Sint-Carolus-Borromeuskerk in Antwerpen biedt wel enkele uitzonderingen. Op de vlakke zolderingen van de zijbeuken en de tribunes werden door Pieter Paul Rubens en zijn medewerkers 39 plafondschilderingen uitgevoerd. Het zijn echter afzonderlijke taferelen, die zich in hemelse sferen afspelen en duidelijk bedoeld werden om van onder uit bekeken te worden. Een dergelijke versmelting van de verschillende kunstvormen is wel in zekere mate aan te treffen in de Maria-of Houtappelkapel, ook Rubenskapel geheten, maar de stenen gewelven zijn hier van reliëfs voorzien en niet beschilderd. Toch wordt een zeker picturaal effect bereikt met het verguldsel dat op tal van plaatsen werd aangebracht.

f. De zeventiende eeuw is voor de zuidelijke Nederlanden de eeuw van de barok. Dit neemt niet weg dat toen nog heel wat kerken in de gotische trant – veelal na-gotiek genoemd – werden gebouwd of voltooid. Deze na-gotiek is niet alleen terug te vinden in tal van kleine landelijke kerken, maar ook in grote kerken in de steden. Zo werd het schip van de Onze-Lieve-Vrouwekathedraal te Antwerpen tussen 1610 en 1615 nog van gotische gewelven voorzien. Het koor van de Antwerpse Sint-Pauluskerk werd eerst in 1639 in die stijl overwelfd. Dat van de Sint-Jacobskerk, eveneens in Antwerpen, nog later. Zelfs de kapel die de nakomelingen van Pieter Paul Rubens in de kooromgang van die kerk lieten bouwen – en waarin ook zijn lichaam is bijgezet – werd in 1645 nog in gotische stijl voltooid. De interieurs van deze en andere kerken zijn echter dermate met barokke kunstwerken en meubilair opgeluisterd, dat ze daardoor dan ook een overwegend barok uitzicht kregen. Uitzonderlijk werden ook aparte grafkapellen in barokstijl tegen gotische kerken aangebouwd. Merkwaardig is de kapel in de Zavelkerk te Brussel die Lucas Faydherbe in 1651 voor de familie La Tour et Taxis heeft ontworpen. Eveneens interessant is de grafkapel van de familie Maes, die in de Brusselse Sint-Michielskathedraal tegen het koor werd opgetrokken. Deze kapel is een project van de Brusselaar Leo van Heil (1605-na 1661). Beide kapellen zijn voorzien van een kleine koepellantaarn die er, zonet de enige, dan toch de voornaamste lichtbron uitmaakt. Zijn deze kapellen uitwendig zeer sober van vorm, inwendig zijn ze daarentegen overvloedig met een sculpturaal barokdecor gegarneerd.



**Begijnhof, Diest.**  
**Het monumentale portaal in het poortgebouw.**

1671.

Kracht en elegantie kenmerken tegelijkertijd deze imposante poortomlijsting. De poort zelf wordt afgedekt door een geblokte korfboog en geflankeerd door twee Toscaanse gordelzuilen die enigszins aan die van het Rubenshuis herinneren. Ze steunen hier op neuten en schragen een hoofdgestel. Dit laatste wordt evenwel in het midden onderbroken door een cartouche waarvan het lijstwerk bovenaan in een boogsegment opwelt. Daarboven bevindt zich een sierlijk omlijst aedicula, waarin een nis is uitgespaard. Deze nis, voorzien van een schelpmotief, bergt een elegant staand Mariabeeld met Kind. Vruchtenfestoenen en volutes verbinden de nispartij aan weerszijden met naar voren uitspringende, krachtige krulmotieven. In zekere zin worden deze krulmotieven op de zwikken boven de korfboog van de poort nog eens herhaald, zij het dan in een kleiner formaat.

De cartouche draagt een voor de begijnen zeer toepasselijk opschrift, ontleend aan het Hooglied: **BESLOTEN HOF / COMT.IN.MYNEN.HOF / MYN.SUSTER.BRUYT.**

Ze vermeldt daaronder de datum 1671. Rechts van de grote poort komt nog een kleine poort voor. Beide poorten zijn met elkaar verbonden. Het geheel is in zandsteen gebouwd en tekent zich fraai af tegen het bakstenen poortgebouw.

**Vermoedelijk Lucas Faydherbe (1617-1697).**  
**Het kasteel van Beaulieu, Woluwelaan, Machelen.**

**De voorgevel.**

1645.

Deze voorgevel wordt gekenmerkt door een rustige en evenwichtige ordonnantie. De poortomlijsting doet zeer Rubeniaans aan.

**Lucas Faydherbe (1617-1697).**

**Jan Colaes (aannemer).**

**De 'Ciperage', Grote Markt 45, Sint-Niklaas.**  
 1661-1662.

Afgezien van de onderbouw met zijn vier kelderpoortjes en de 18e-eeuwse toegevoegde trap, beantwoordt de gevel van deze voormalige gevangenis in algemene trekken aan de nochtans meer decoratief uitgewerkte façade van het kasteel Beaulieu te Machelen. Een schilderachtig effect wordt bereikt door de afwisseling van baksteen en natuursteen. Ook rechts van dit gebouw bevindt zich een merkwaardige barokgevel (nr. 46): die van het 'Parochiehuis' (1663-1664), ontworpen door de bouwmeester Pieter van Beerleere uit Gent, bijgestaan door Lucas Faydherbe. Ook het 'Landhuis' (nr. 43), waarvan de voorgevel in 1637 werd opgetrokken, verdient bijzondere aandacht.





OKV 1982





*Linksboven*

**Predikherenstraat 25, Brugge.**

**De voorgevel.**

1692.

Deze brede bakstenen lijstgevel werd boven een natuurstenen plint gebouwd. Hij bestaat uit negen traveeën en twee bouwlagen. De verhoogde middenpartij is voorzien van een tweemaal inzwenkende top, waarvan de vleugelstukken op volutes eindigen. De onderste volutes dienen tot voetstuk voor decoratieve vuurbollen. In de astravee bevindt zich op de begane grond een hardstenen rondboogpoortje met rond bovenlicht tussen volutes, op de verdieping een balkon met slanke balusters. Dit motief wordt hernomen onder het venster in de top. De gevel is bijzonder schilderachtig door de kleurvariaties in de verschillende bouwmaterialen: rode baksteen, blauwe hardsteen, witte steen en gele baksteen aan raamomlijstingen en hoekblokken. De evenwichtige ordonnantie getuigt van een rustige voornaamheid en discrete elegantie.

*Rechtsboven*

**Het huis 'Den spiegel', Oude Beurs 16, Antwerpen.**

**De poortomlijsting.**

Dergelijke veel voorkomende poortomlijstingen werden meestal 'Spaanse poortjes' genoemd, een benaming die eerder verwijst naar het tijdvak waarin onze gewesten geregeerd werden door de koning van Spanje, dan wel naar een zogenaamde 'Spaanse' stijl of herkomst.

*Linksonder*

**Kanunnik Frederic Hillewerpe.**

**Cornelis Verhove.**

**Proosdij, Burg 9, Brugge.**

1662-1665/66.

In dit gebouw was oorspronkelijk de zetel van de kerkelijke heerlijkheid van Sint-Donatus gevestigd. Het bestond uit negen traveeën, maar in 1907 werd de gevel in de richting van de Grote Markt met zes gelijkaardige geledingen vergroot.

*Rechtsonder*

**Lucas Faydherbe (1617-1697).**

**Eigen woonhuis, Kathelijnestraat 20, Mechelen.**

**De voorgevel.**

1664.

Op de cartouches staat het bouwjaar (1664) vermeld. De deur en de winkelpui dateren echter uit de 18e eeuw.

g. Tenslotte zijn er nog de baroktorens die in de zuidelijke Nederlanden een veel grotere rol spelen dan bijvoorbeeld in Italië.

Daar werd immers de aanwezigheid van een campanile (dit is een meestal vrijstaande klokketoren) veelal overbodig of van een ondergeschikt belang gemaakt door een imposante koepel. In onze gewesten echter leek een kerk zonder toren ondenkbaar. De baroktoren werd bezijden of achter het koor opgetrokken, waardoor hij de aandacht vestigde op de H. Eucharistie die in een tabernakel op het altaar wordt bewaard.

De vroegste poging om een baroktoren te bouwen, namelijk door Wenzel Cobergher in Scherpenheuvel, kan niet bijster geslaagd genoemd worden. Maar de tweede poging werd een meesterwerk: de toren van de Sint-Carolus-Borromeuskerk (1621-1622). Deze toren is het resultaat van een samenwerking tussen Pieter Huysens en Pieter Paul Rubens, die naar alle waarschijnlijkheid de prachtige architecturale bekroning ontwierp. Hij is een der mooiste van gans Europa. Pieter Huysens voorzag een gelijkaardige toren voor de Sint-Walburgakerk te Brugge. Die toren is echter onvoltooid gebleven, zoals trouwens meerdere groots opgezette torenontwerpen.

Nog later stond de toren van de Antwerpse jezuïetenkerk model voor een andere toren, nl. die van de Sint-Pauluskerk te Antwerpen (1679-1681), ontworpen door de beeldhouwer Nicolaas Millich (? -omstreeks 1700). Bijna gelijktijdig met de toren van Sint-Carolus ontwierp Jacques Francart deze van de Brusselse jezuïetenkerk. Doch, blijkbaar werd hij niet volledig volgens plan gebouwd. Evenals de kerk is de toren in het begin van de 19e eeuw afgebroken. Maar het ontwerp, bewaard in het Algemeen Rijksarchief, toont dat Francart een originele en pittige vorm had bedacht. Uniek is de tiara-vormige torenbekroning van de kerk van Diegem, in 1655-57 opgetrokken naar ontwerpen van de Brusselse architect Pieter Paul Merckx. Zeer frequent ook in onze gewesten zijn de torens die uitlopen op een peerspits, dus op een peer- of uivormig profiel. Dit is zeker geen uitvinding van de barok, want een dergelijke vorm troont bijvoorbeeld reeds in 1535 boven de viering van de kathedraal te Antwerpen. De barokke peerspitsen werden echter meestal veel speelser uitgewerkt. Een vroeg voorbeeld is het vieringtorentje of dakruiter van de Sint-Augustinuskerk te Antwerpen. Sommige architecten brachten in hun torenontwerpen als het ware een synthese van de krachtig gearticuleerde barokke romp met de sierlijke peerspits. Het belfort van Mons biedt daar een mooi voorbeeld van. De belfortoren draagt behalve een grote peerspits in het midden, nog vier kleine op de hoeken.

De toren van de abdijkerk van Averbode (1701), met één torenbekroning, kan in dit opzicht ook zeer geslaagd genoemd worden. Samen met de spits vertoont de opengewerkte lantaarn een elegant barokprofiel.

*Fr. Baudouin*

*ere-conservator Kunsthistorische Musea Antwerpen*

## Verklarende woordenlijst

*absis, apsis*: nisvormige afsluiting van een koor, zijbeuk of zijkapel; de plattegrond vertoont een halve cirkel of veelhoek.

*aedicula*: een omlijsting in de vorm van een huisje, kapelletje of nis.

*architraaf*: de hoofdbalk; het onderste dragende deel van een hoofdgestel, daarboven komt de fries en de kroonlijst.

*attiek*: een staand vlak als verhoging van de gevel, geplaatst boven de kroonlijst, om het dak aan het oog te onttrekken.

*baluster*: stijl van een borstwering of balustrade.

*boogveld*: muurvlak tussen de bogen van bijvoorbeeld een arcade.

*bossage(werk)*: een bewerking, waarbij het voorvlak van blokken natuursteen ruw werd gehakt om het muurvlak een fors en ruig aanzien te verlenen.

*cartouche*: rechthoekig of ovaal schild, gevat in een decoratieve versiering.

*centaur*: figuur met het bovenlijf van een mens en het overige gedeelte van een paard.

*dubbel- of breedhuis*: huis met brede gevel, met een deur of poort in het midden en ramen aan weerszijden.

*dwardsgeveltype*: dieplopemd huis met smalle gevel, meestal met een punt- of trapgevel.

*festoen*: bloemen- of vruchtenslinger, guirlande.

*fries*: horizontale band tussen architraaf en kroonlijst.

*fronton*: driehoekige bekroning van een gevel, soms ook in de vorm van een segmentboog.

*gordelzuil*: zuil die van ringen is voorzien.

*herm*: pijler die naar beneden versmalt en bekroond wordt door een kop met buste (oorspronkelijk van Hermes).

*hoofdgestel*: dat wat op de zuilen rust, dus: architraaf, fries en kroonlijst.

*kandelaber*: armkandelaar.

*kapiteel*: versierd kopstuk van een zuil, pijler of pilaster.

*korfboog*: boog, samengesteld uit een aantal ineen vloeiende cirkelbogen, die samen nagenoeg een ellips vormen.

*kroonlijst*: de bovenste lijst van een hoofdgestel, boven het fries.

*metoop*: vak met reliëfversiering tussen twee triglifien van een fries.

*neut*: een voetstuk met in- en uitspringende vorm.

*ordonnantie*: bouworde.

*pendentief*: gewelfzwik of hoekzwik.

*pijler (pilaar)*: meestal vierkante ondersteuning van een boog, een hoofdgestel, of een gewelf, wordt meestal bekroond door een kapiteel.

*pilaster*: een tegen een pijler aangebrachte verzwaring, ornament dat als een vierkante platte zuil uit een wand of uit een hoek van twee wanden een weinig naar voor komt.

*putti*: engeltjes, knaapjes.

*timpaan*: doorgaans versierd muurvlak tussen het lijstwerk van een fronton.

*travee*: vlak van een gevel dat als een eenheid kan beschouwd worden, bijvoorbeeld een huisgevel van drie traveeën is drie vensters breed.

*triglif*: vlak in een fries, sober versierd met verticale gleuven.

*triton*: figuur met het bovenlijf van een mens en het overige gedeelte van een vis.

*voluut, volute*: spiraalvormige versiering, krulmotief.

*zuil*: ronde pijler, vrijstaand dragend bouwdeel, rustend op een basement en met een kapiteel bekroond.

*zwik*: hoekstuk of een vlak tussen een boog en de rechthoekige omlijsting waarin deze is gevat.

## Literatuur

Abbé Thibaut de Maisières, *L'architecture religieuse en Belgique à l'époque de Rubens*, Brussel 1943 (met uitvoerige bibliografie); Stan Leurs, *Geschiedenis der bouwkunst in Vlaanderen*, Antwerpen 1946, blz. 95-108; Jules van Ackere, *Barok en Classicisme in België (1600-1789)*, *Bouwkunst, monumentale beeldhouwkunst*, Brussel 1974; Johan Rupert Martin, *Baroque*, Londen 1977.

## Grote Markt (westzijde), Brussel.

### De gevelwand met de huizen nrs. 1 - 6.

Het nummer 1 - 2, geheel rechts in beeld, is het gildehuis van de bakkers, ook 'Koning van Spanje' geheten. Door zijn enigszins classicistisch voorkomen, vertoont het verwantschap met het Bellonahuis.

Links daarvan bevindt zich het gildehuis van de vettewarriers, genaamd 'De cruywagen' (nr. 3). Het werd opgetrokken in 1644. Bij de beschieting van Brussel in 1695 bleef de gevel grotendeels gespaard.

Daarnaast staat het gildehuis van de ebbehoutwerkers, genaamd 'De zak' (nr. 4), dat eveneens uit 1644 dateert en waarvan de gevel tijdens de beschieting ook vrijwel onbeschadigd bleef. 'De wolvin', het huis van de schuttersgilde (nr. 5), kreeg in 1690 een volledig nieuwe gevel, ontworpen door de schilder-architect Piet Herbosch. Deze gevel vertoont een vrij klassieke ordonnantie, die echter verlevendigd wordt door een barokke ornamentiek.

In de gevelwand van 'De hoorn' (nr. 6), ontworpen door de ebbehoutwerker Antoon Pastorana (omstreeks 1640-1702) manifesteren zich reeds rococo-trekken. Dit gildehuis van de schippers verkreeg aan de geveltop zowat het uitzicht van de achtersteven van een schip.

Geheel links ten slotte sluit het overvloedig met beeldhouwwerk versierde huis 'De vos' het ensemble af. De gevel werd waarschijnlijk ontworpen door Cornelis van Nerven (? - omstreeks 1714). Ondanks de grote verscheidenheid van concepties en vormen vertoont dit geheel door zijn harmonische verhoudingen en zijn overvloed aan zwierige, barokke ornamentiek een eenheid-in-de-verscheidenheid die bijzonder feestelijk aandoet.

Jan Cosyn (? -1708).

### Bellonahuis, Vlaanderenstraat, Brussel.

#### De gevel op de binnenplaats.

Kort na 1696.

Zowel door de structuur als door de versiering is deze fraaie gevel verwant met het gildehuis van de bakkers op de Grote Markt te Brussel. Ook hier zijn de sculpturale motieven van de hand van de Brusselse beeldhouwer Jan Cosyn die waarschijnlijk ook de gevel ontwierp. Deze gevel vertoont een evenwijdige, bijna klassieke indeling in traveeën die door pilasters worden aangegeven. In de astravee draagt het gevelvlak boven de poort een buste van Bellona, de Italische oorlogsgodin, omkaderd door vaandels en wapens. De ganse sculpturale ornamentiek moet herinneren aan de overwinning behaald door de Oostenrijkse troepen op de Turken te Zenta in 1696.



OKV 1982